

האוניברסיטה העברית
הפקולטה למדעי הרוח
המכון לארכיאולוגיה



רשות העתיקות
מרחב ירושלים



אוניברסיטת תל אביב
הפקולטה למדעי הרוח
המכון לארכיאולוגיה



הרשות
לפיתוח ירושלים



חברת מוריה
חברה לפיתוח ירושלים בע"מ



חידושים בארכיאולוגיה של ירושלים וסביבותיה

קובץ מחקרים
כרך ז

עורכים:

גיא ד' שטיבל, אורית פלג-ברקת,
דורון בן-עמי, שלומית וקסלר-בדולח,
יובל גדות

יוצא לאור לקראת יום העיון השנתי המשותף
למרחב ירושלים ברשות העתיקות ולמכון לארכיאולוגיה,
הפקולטה למדעי הרוח, האוניברסיטה העברית, ירושלים ולמכון
לארכיאולוגיה, הפקולטה למדעי הרוח אוניברסיטת תל אביב
| בחשון תשע"ד, 10 באוקטובר 2013

"קבר הורדוס" ומכלול הנצחה שלו בהרודיון – סקירה מעודכנת, תובנות ויעדים¹

רועי פורת, יעקב קלמן, רחל צ'אצ'י
האוניברסיטה העברית בירושלים

מבוא

במאמר זה נסקור תחילה, כסדרם, את שלבי הבניה וההרס מימי הורדוס שנתגלו במדרון הצפוני והמזרחי של הר הרודיון, ונציג את אופי הפעילות שהתרחשה ב"מתחם הקבר". נדגיש עם זאת, שלא נרחיב כאן אודות שלבי ההרס של מבנה המאוזוליאון וסביבתו (החל במרד הראשון ואילך; וראו: פורת, צ'אצ'י וקלמן בקרוב ב.). כמו כן יושם במאמר דגש על זיהויו של המאוזוליאון ו"מתחם הקבר" שבמדרון קברו של הורדוס ולדיון בזיהויו של "ההר המלאכותי" של הרודיון כמצבת הנצח של הורדוס. לצד דיונים אלה תובא בקצרה תפיסתנו את מראה מכלול הקבורה בהרודיון עם השלמתו בסוף ימי הורדוס ומשמעותו, כמו גם את ביטויו האפשרי בשטח של טקס ההלוויה של הורדוס, בהתייחס לתיאורו של יוסף בן מתתיהו. ככלל, התמונה האדריכלית והסטריגרפית העולות מתוצאות המחקר במדרון ההר, משקפות את תהליכי בנייתה של הרודיון רבתי ומוסיפות נתונים משמעותיים עד מאוד ללימוד קורותיה של הרודיון כולה. זאת ועוד, ניתוח הממצא מעלה שאלות כבדות משקל אודות דמות הבניינים בראש ההר ובהרודיון תחתית, בשלבי הבניה השונים בתקופת הורדוס (טרם הקמת "ההר המלאכותי", ולאחריה). במסגרת זו נדון בקצרה בהקשר האדריכלי והכרונולוגי הרחב של הרודיון רבתי, תוך התייחסות למידע הקיים והדגשת שאלות המחקר הפתוחות הממיתנות להמשך המחקר.

במאי 2007 פרסם מורנו ועמיתנו, פרופ' אהוד נצר, את דבר גילויים של שרידי מבנה קבורה מלכותי במדרון הצפוני של הר הרודיון, אותו זיהה עם קברו של הורדוס. החפירה ב"מתחם הקבר" שבמדרון נערכה על ידי המשלחת בראשותו של אהוד במהלך 2007 ו-2008, ובסופה התקבלה תמונה עשירה של מבנה הקבורה והמתחם בו הוקם. שחזורו הראשוני של מבנה הקבורה – המאוזוליאון, נעשה כבר בשלב מוקדם זה בידי רחל צ'אצ'י, חברת המשלחת, וכן שורטטה המסגרת האדריכלית-סטריגרפית של המתחם. לאחר מותו בטרם עת של אהוד נצר, בעקבות תאונה באתר בסוף שנת 2010, נגשנו, חברי המשלחת, להשלמת המחקר ולהצגתו. יש לציין שככל שהתקדם המחקר, כך הלכה והתבהרה התמונה והתחזקה בעינינו סבירותה של ההצעה הראשונית לזיהוי שרידי המאוזוליאון עם קברו של הורדוס. דבר התגלית והצעת הזיהוי הוצגו לציבור ולקהיליית החוקרים במספר במות שונות, ולאחרונה אף עמדו במוקד תערוכת ענק במוזיאון ישראל.² כעת, עם השלמת מחקר האדריכלות, הסטרטיגרפיה והממצאים שהתגלו ב"מתחם הקבר" וסביבתו, ולקראת פרסומם בדו"ח הסופי שייצא לאור בקרוב, ניתן להציג תמונה רחבה ומבוססת של השרידים ותאריכם, וכן לדון באפשרויות פרשנותם בפרספקטיבה הרחבה.

טבלת השלבים מימי הורדוס במדרון הר ההרודיון

שלב	תת-שלב	תיאור	תאריך מוצע
1		טרומ מפעל הבנייה הנרחב הראשון במדרון	30-37 לפסה"נ
		שכבות הצטברות קדומות	
		מערה חצובה במדרון המזרחי	
2		המפעל הראשון הנרחב בהרודיון	10-30 לפסה"נ
	2a	פעולות נלוות במדרון להקמת מבנה הר: מחצבת אבני גזית לבנייה	20-30 לפסה"נ
		"החציבה המתעגלת" במורד שטח A	
		"הקיר המשופע"	
	2b	גרם המדרגות המונומנטלי הקדום מאגרי המים	20-30 לפסה"נ
	2c	"המתחם המשקי" שממזרח למדרגות	20-30 לפסה"נ
	2d	"מבני המחסנים" במתחם (והתיאטרון)	20-25 לפסה"נ
	2e	מכלול הקבורה ב"מתחם הקבר"	10-20 לפסה"נ
		הכנת השטח לקראת הקמת מבנה המאוזוליאון והגן סביבו:	
		קיר התמך שמדרום למאוזוליאון	
		חציבת המשטח בו נבנה המאוזוליאון	
		תמיכת מבנה המאוזוליאון בחלל מאגר המים המזרחי שתחתיו	
		בניית המאוזוליאון והגן סביבו:	
		הקמת מבנה המאוזוליאון	
		"גן הקבר"	
		בנייה מעל "הקיר המשופע", בראש הקיר המזרחי של המתחם	
		"חציבה משופעת" של המדרון המזרחי	
3		"ההר המלאכותי"	15-4 לפסה"נ
	3a	הכנות ובנייה:	
		פירוק "הקיר המשופע" בהיקף הר	
		גרם המדרגות המונומנטלי המאוחר	
		העמקת הגיא ממזרח להר הרודיון	
		הקמת "ההר המלאכותי":	
		בניית הקונוס: שכבות המילוי ופעולות לייצוב המדרונות	
	3b	הפעילות במדרון הצפוני לאחר הקמת הר המלאכותי	15 לפסה"נ - 66 לסה"נ
		שינויים במבנה המאוזוליאון	
		הזנחה והצטברויות במתחם הקבר, וריכוזי אשפה על גבי מדרונות ההר המלאכותי	

שלבי הבנייה במדרון הצפוני של הרודיון בימי הורדוס: סקירה ודיון ראשוני

שלב 1: טרום מפעל הבנייה הנרחב הראשון

במהלך החפירות במדרון הצפוני נמצאו שרידים מועטים ודלים שיוחסו לשלב שקדם למפעל ההרודיאני רחב ההיקף הראשון בהרודיון. השרידים משלב זה, כוללים שכבות הצטברות טבעיות קדומות, שבחלקן נמצאו שברי כלי חרס סחופים, ומערה שנחצבה בשלב זה במדרון המזרחי של ההר, ובוטלה עם הקמתו של "הקיר המשופע" (להלן). ניתן לצרף את הממצאים האמורים לשרידים קדומים שנמצאו בראש ההר, בהם ניתן למנות בור מים גדול ומספר קירות, בהם בנויים גזית, שקדמו לבניית ארמון-מבצר ההר ובוטלו בעת בנייתו.³ אפשר ששרידים אלה מלמדים על פעילות ממלכתית קדומה בהר.

דלותם ופיזורם של השרידים שיוחסו לשלב פעילות זה, כמו גם היעדר קשר ישיר בין השרידים בהר לבין אלו במדרון, מקשים בשלב זה על הבנתם. עובדת קדימותם של שרידים אלו למועד תחילת מפעל הבנייה המונומנטלי הראשון בהרודיון נקבעה על פי שיקולים סטרטיגרפיים. יש לציין שגם אם מהותה של הפעילות הקדומה בראש ההר טרם הובנה, אפשר שהיא פועל יוצא של הקמת מבנה קדום בראש הר הרודיון בשנים שבין ראשית שלטונו של הורדוס לבין תחילת בניית ארמון מבצר ההר; זאת כחלק מתפיסה והיאחזות קדומה באתר ובסביבתו. נציין שלמרחב הרודיון נודעה חשיבות רבה עבור הורדוס עוד בשנת 40 לפסה"נ, בעקבות הקרב שנערך במקום עם אנשיו של אנטיגונוס (קדמוניות היהודים י"ד 352-360). התיארוך המוצע לשלב זה הוא 37-30 לפסה"נ, כאשר התאריך הקדום מבוסס על הנתון ההיסטורי של ראשית שלטונו של הורדוס ביהודה ומהעדר מכלולים קראמיים בהרודיון הקדומים לימי הורדוס.⁴ משכו של השלב עד שנת 30 לפסה"נ הוא תוצאה של השיקולים הסטרטיגרפיים שצויינו לעיל.

שלב 2 – מפעל הבנייה הנרחב הראשון של הורדוס בהרודיון

במהלך שלב זה, המתפרש כפי הנראה על פני העשור השלישי והשני של המאה הא' לפסה"נ, הוקמו בהדרגה מבנים שונים במדרון ההר, זאת במקביל לבנייה בראש ההר ובהרודיון תחתית במסגרת מחקר המדרון הצפוני הבחנו בחמישה תתי-שלבים שונים (2a-e); ראו איורים 1, 3-5, ואיור חוצץ):

תתי השלבים הראשון והשני (2a-b) כוללים פעולות בנייה מונומנטליות, הקשורות להקמתו של מבנה ההר, ובראשן הקמת "הקיר המשופע" סביב ההר, בניית גרם המדרגות המונומנטלי הקדום העולה לראשו, וחציבת מערכת מאגרי המים.

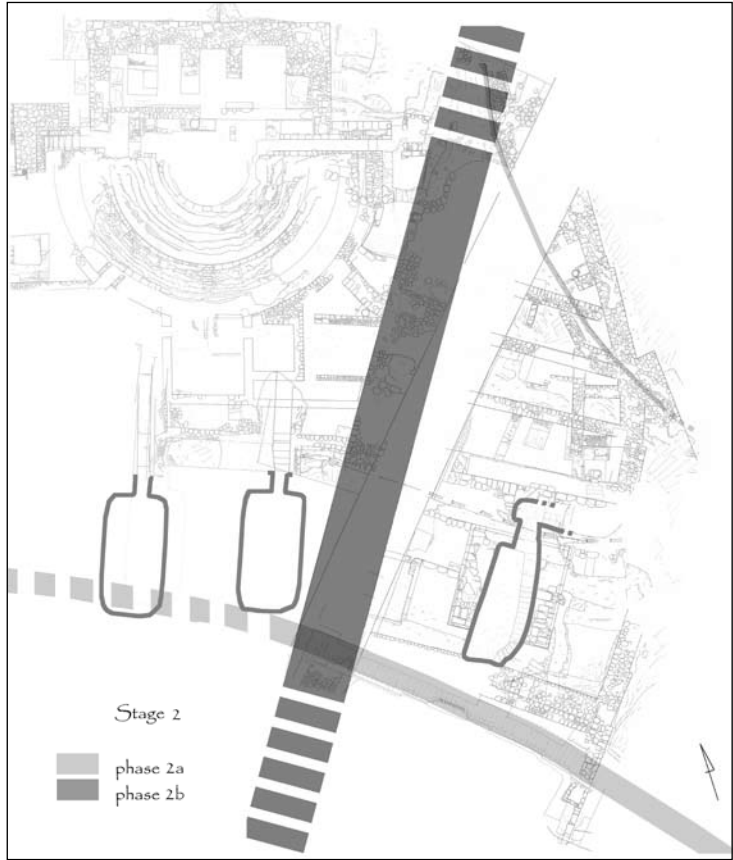
בתת השלב השלישי (2c) הוקם במדרון הצפוני מזרחי, ממזרח לגרם המדרגות הקדום, "המתחם" העומד במרכזו של המאמר הנוכחי. בשלב זה הוא תפקד כ"מתחם משקי" שכלל מבני מגורים, כפי הנראה של בעלי תפקידים במערך הלוגיסטי-תפעולי או המנהלי של האתר.

בתת השלב הרביעי (2d) נערך כפי הנראה בינוי נרחב במדרון הצפוני, שכלל הקמת "מבנה מחסנים" גדול במתחם הנ"ל, וכפי הנראה גם את בנייתו של התיאטרון ממערב לגרם המדרגות.

תת השלב החמישי (2e) הוא שלב **הקמת המאוזוליאן** בתוך המתחם הנ"ל, שהפך ל"מתחם הקבר". בשלב זה נבנה למעשה במדרון מכלול הקבורה המורכב, המזוהה עם קברו של הורדוס, תוך ארגון מחודש של המבנים במדרון הצפוני-מזרחי של ההר. נסקור עתה את המרכיבים העיקריים של כל תתי השלבים האמורים.

תתי-שלב 2a (איור 1)

"הקיר המשופע" (W1702): שרידיו של "הקיר המשופע", שנבנה באבני גזית גדולות מסלע נארי מקומי, נחשף לאורך של כ-100 מ' במדרון הצפוני והמזרחי של הר הרודיון. קיר זה נבנה כפי הנראה סביב ראשו של ההר כולו, והקיף את ארמון מבצר ההר במרחק של כ-50 מ' מחוץ לחומת המעטפת החיצונית.



1 תכנית תתי־שליבים 2a-b

הבנויים באתר. יש להניח שהוא נבנה למטרה משולבת, שמעורבים בה ביטחון, מנהל וחזות אדריכלית.⁵ המשך מהלכו של "הקיר המשופע" במדרון הדרומי והמערבי של הר הרודיון טרם התברר, ורק חפירות עתידיות עשויות לחושפו; יחד עם זאת סביר להניח ש"הקיר המשופע" הקיף את הר הרודיון כולו. עד כה לא נמצאו פתחים או מעברים בקיר זה שאפשרו את הכניסה לכיוון מבנה ההר, קודם לבנייתו של גרם המדרגות הקדום, אך סביר שהתקיימו כאלה גם במקביל לפעילותו של גרם המדרגות, שהיה טקסי בעיקרו. פתח כזה עשוי להיות מכיוון צפון-מערב, בהמשך השלוחה הטבעית המתונה העולה מהרודיון תחתית, ושסביר שעליה עברה דרך שירות מרכזית.

מבחינה טופוגרפית נבנה "הקיר המשופע" בראשו של המדרון התלול של ההר, כפי הנראה בנקודה בה מתמתן המדרון כלפי מעלה. ככלל מתמשך הקיר בקו גובה דומה, אך לעיתים הוא עולה ויורד מעט במהלכו, בהתאם לשינויים הטופוגראפיים של המתלול. הקיר נבנה כנגד מדרון ההר עם פן אחד בלבד הנטוי בזווית של 30 מעלות כלפי מעלה המדרון. הוא השתמר לגובה מקסימלי של כ־6 מ' (12 נדבכי אבן). החומרים האיכות ורואפי הבנייה של הקיר הנדון אופייניים לשיטת הבנייה מימי הורדוס בהרודיון. "הקיר המשופע" הוקם, אם כן, בראשיתו של מפעל הבניה הממלכתי הראשון בהרודיון בתור קיר המגדיר את תחומו של מבנה ההר ומבדיל אותו משאר המכלולים

מזרח והובילה את מי הנגר אל פתח מאגר המים המרכזי שממערב לגרם המדרגות. תעלה זו עברה את מסד גרם מדרגות זה בתוך מנהרה חצובה בסלע; מכאן שגרם המדרגות נבנה קודם להתקנת תעלה זו. מחד, אפשר שאלו סעיפים ושלבים במפעל מתוכנן אחד; מאידך, ייתכן שחציבת מאגרי המים הגדולים במדרון והסדרת מערכת הניקוז אליהם נעשתה בשלב מעט מאוחר יותר.

ביטולו של גרם המדרגות הקדום: עם תחילתו של

מפעל "ההר המלאכותי" נבנה גרם מדרגות אחר, רחב ומונומנטלי, על גבי שרידי גרם המדרגות הקדום. גרם המדרגות המאוחר נבנה באוריינטציה שונה במקצת, והוציא את גרם המדרגות הקדום משימוש תוך שימוש בקטעים מסוימים בקיריותו (בנקודות ההצטלבות) וכפי הנראה אף באבני המדרגות שלו. האלמנט החדש הוא זה שמגיע לעבר פרוזדור הכניסה המוכר לארמון-מבצר ההר, דרך הקמרון, הקשתות ופתח הכניסה לחצר הארמון (להלן). בניית גרם המדרגות המאוחר מחד גיסא, והרס התיאטרון וכיסויו מאידך גיסא, הביאו להרס, לעיתים עד היסוד, של מסד גרם המדרגות הקדום.

לסיכום הדברים שהוצגו עד כה ניתן לומר שמראה גרם המדרגות הקדום היה ללא ספק מלכותי ומונומנטלי, והוא השפיע באופן משמעותי על חזותו של המדרון הצפוני של הרודיון. גרם המדרגות שימש ככל הנראה את המלך ופמלייתו, ואת אורחיו הנכבדים שהוזמנו לעלות אל מבנה ההר. עם זאת, נראה שלצורך הפעילות היום-יומית (המשקית, המנהלית, הצבאית וכדו') במבנה ההר הוכשרו במדרון ההר שבילים מתונים ונוחים יותר, אך שרידיהם טרם נמצאו.

מספר שאלות חשובות הנוגעות לגרם המדרגות הקדום נותרו עדיין פתוחות; היכן וכיצד הסתיים גרם המדרגות בחלקו התחתון? האם הגיע לבסיס ההר או שמא הסתיים למול חלקו התחתון של התיאטרון? באיזה תואי הגיעו אליו העולים מהרודיון תחתית? בנוסף, האם יעדו של הגרם בהר היה ארמון-מבצר ההר או שמא מבנה אחר שקדם לו (אולי כזה שנבנה לצד המגדל המזרחי)? ואם היה זה היעד הארמון המבוצר כיצד נכנס אליו? האומנם המשיך הציר הישר

ביטולו של "הקיר המשופע": קיר זה פורק באופן יסודי בראשית מפעל "ההר המלאכותי" ואולם, בפועל נעשה שימוש בקטע מצומצם של הקיר בראשו של "מתחם הקבר", ממזרח לגרם המדרגות. באזור זה הושאר "הקיר המשופע", כפי הנראה לכל גובהו, בשל היותו מכוסה בקירות ומילויים מצפוניו וכחלק מההחלטה שלא לכסות על המתחם והמאוזוליאון (להלן).

תתי-שלב 2b (איור 1)

גרם המדרגות המונומנטלי הקדום: גרם מדרגות רחב זה הוקם על גבי המדרון הטבעי של ההר, תוך בניית מסד התחום בשני קירות גוויל, מקבילים וחד פנייים המטויחים בטיח לבן ומרוחקים זה מזה כ-6 מ' בראשם וכ-7 מ' בבסיסם; התווך שבין הקירות מולא באבנים ובעפר. גרם המדרגות עלה במדרון ההר מכיוון צפון-צפון-מזרח לדרום-דרום-מערב (אזימוט 26 מעלות) והוא מוכר לאורך של כ-60 מ'. חלקו העליון והתחתון של גרם מדרגות זה טרם נחשפו, וקיימות לגבי עדיין שאלות חשובות בלתי פתורות (להלן). בחלקו העליון של המסד שנחשף נמצאה מדרגה אחת באתרה, הבנויה מאבני גזית בהירות, מלבניות ושטוחות, מסלע נארי. נראה שהמדרגות עצמן היו רחבות ונמוכות (כ-5 ס"מ שלח וכ-22 ס"מ רום), וכמקובל, מדרגה רחבה (פודסט) כל מספר מדרגות. שיפוע גרם המדרגות הוא 22-23 מעלות בקירוב.

גרם המדרגות הקדום נבנה מאוחר לבניית "הקיר המשופע", והוא נגש אליו ומטפס מעליו בדרכו לעבר הכניסה לראש ההר. זמן קצר יחסית לאחר בניית גרם המדרגות הקדום נבנה מכלול התיאטרון ממערב ובצמוד אליו (להלן). כחלק מפעולות בנייתו נערכו פעולות חציבה משמעותיות לאורך דופן המסד המערבית, כשהחציבות שימשו כחלק מקירות החללים החדשים. כמו כן, עיקר המבנים שנבנו בשלבים בתוך המתחם בו נבנה לבסוף המאוזוליאון, נגשו ממזרח אל גרם המדרגות הקדום, ויש להניח שבעת בניית המתחם הוסדר מעבר ביניהם. במהלך החפירות נמצאה תעלת מים, שהגיעה מכיוון

ונכנס דרך קירות המעטפת בסמוך למגדל המזרחי?, או שפנה קודם לכן ונכנס בכניסה המוכרת כיום? וסוגייה אחרונה, מה עומד מאחורי בחירת כיוון זה של גרם המדרגות הקדום, ומדוע לא נעשה ניסיון להתאימו למערכת הצירים של הרודיון רבתי, כפי שנבנה גרם המדרגות המאוחר ביחס לארמון-מבצר ההר? יש להניח שבהמשך המחקר יצטרפו נתונים חדשים שיספקו אור על סוגיות אלה, שבחלקן נעסוק להלן.

מאגרי המים במדרון

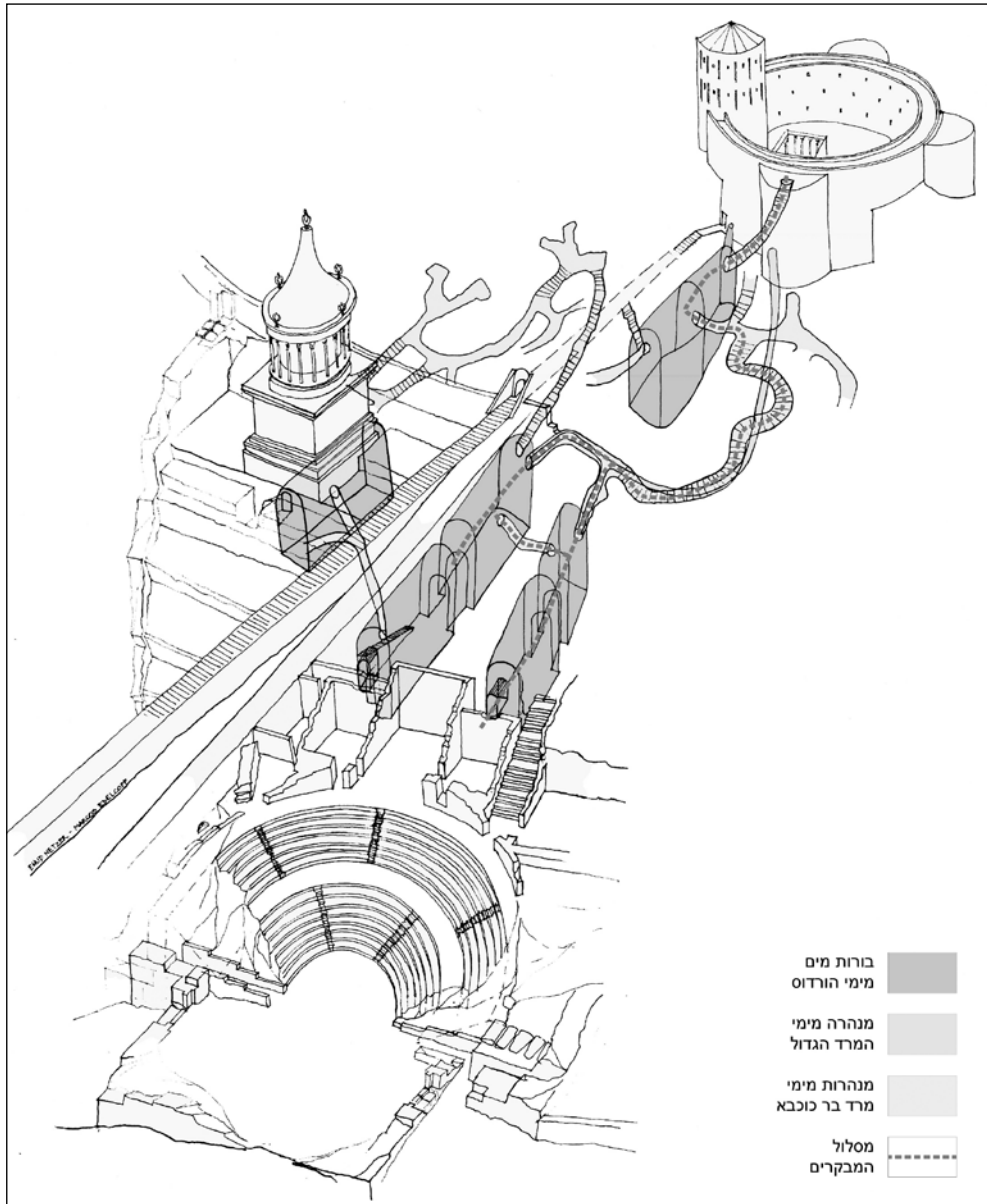
מערכת המים בהרודיון רבתי נחלקת לשתיים; האחת היא המערכת של הרודיון תחתית, שקיבלה את מימיה במשך כל השנה מ"ברכות שלמה" שליד ארטס, בעזרת אמת מים ארוכה שהובילה בין היתר אל הבריכה הגדולה (מלחמת היהודים א 420; קדמוניות היהודים טו 325; מזר 1989; עמית 1994). המערכת השנייה היא מערכת מאגרים ובורות מים של מבנה ההר והמדרון הצפוני. מערכת זו קיבלה את מימיה בעיקר מניקוז מי הגשמים, ובתקופות יבשות סביר שמים הועלו מהרודיון תחתית באופן ידני לטובת מילוי מאגרים אלה. מערכת המים של ארמון מבצר ההר כוללת בתחום המבנה שעל ההר ארבעה מאגרי מים (קורבו 1989), מאגר חצוב בראש מדרון הגבעה הצפונית ("בור הביניים"), ומערך מאגרים החצובים במורד המדרון הצפוני, מהם מוכרים שלושה מאגרים גדולים (נצר וארזי 1985; וראו אזור 2). שלושת המאגרים האחרונים בטלו משימוש המקורי בעת הכשרת מערכת המנהרות במהלך מרד בר כוכבא, אז גם נפרצו דופנותיהם ורובו של חללם מולא באבנים ועפר שנחצב ונחפר בעת הכשרת המנהרות.

המאגרים התחתונים: שלושה מאגרי מים גדולים

מוכרים במדרון הצפוני של הרודיון; כ-25 מ' מתחת לפסגה ובתחום שטח החפירה שבמדרון. חלל המאגרים הארוך והצר, מתמשך מצפון לדרום ונחצב בסלע קירטון רך מתצורת מנוחה. תקרתם עוצבה כקמרון לטובת שמירה על יציבותה. פתחיהם של המאגרים מצויים משני צידי גרם המדרגות הקדום;

השניים שממערב לגרם המדרגות נחצבו מתוך מדרגת סלע גבוהה שניצבת לגרם המדרגות, ואילו פתח המאגר המזרחי מצוי במרכז המתחם שממזרח לגרם המדרגות, בקו גובה דומה. המאגר המזרחי הוא הקטן מבין המאגרים המוכרים במפלס זה של המדרון, ולו חלל מוארך יחיד. ניקוז המים אל מאגר זה נעשה באמצעות תעלת מים חצובה שהגיעה מכיוון דרום-מזרח. התעלה מתפצלת כ-2.5 מ' מדרום-מזרח לפתח המאגר; סעיף אחד מתמשך לכיוון מערב, מעל מדרגת הסלע בו נחצב הפתח, והוא נועד להובלת מים אל המאגר המרכזי (לאחר שעבר במנהרה שנחצבה תחת גרם המדרגות הקדום, לעיל); הסעיף השני ירד לכיוון צפון-מערב ונכנס למעיין צינור, חצוב, בנוי ומטויח, שהוביל את המים אל פתח המאגר.

ביטול המאגר המזרחי: מאגר זה יצא משימוש בעת בניית המאוזוליאון בדיוק מעליו. לצורך ביסוסו נבנו שני קירות תמך רחבים שנועדו לשאת את משקל המבנה (להלן). בהמשך, בעת הכשרת "גן הקבר", אף מולא חלל המאגר בעפר ונסתם. בשל כך, וכיוון ש"מתחם הקבר" לא כוסה על ידי שפכי "ההר המלאכותי", לא היה צורך בבניית פרוזודור מקומר בפתח המאגר המזרחי, כפי שנעשה בשני המאגרים שממערב לגרם המדרגות. במהלך מרד בר כוכבא פעלו המורדים בחלל המאגר וחצבו בדופנותיו. דומה שהם ניסו לפרוץ את החסימה שהייתה בפתח המאגר וליצור פתח גיחה נוסף, כחלק ממערכת המנהרות שהכשירו בבטן ההר, אלא שהדבר לא צלח בידם; המורדים פגשו בפתח המאגר מפולת מסיביות של אבני ענק ממבנה המאוזוליאון ההרוס, שחסמו את הפתח כליל מבחוץ. לסיכום, פעולת חציבתם של מאגרי המים נלוותה לבנייתו של מבנה ההר ולהקמת המבנים הראשונים במדרון, שנזכרו לעיל. לעומת זאת, מערכת הניקוז אל המאגרים, כמו גם הסדרי התפעול והנגישות אליהם, הן מערכות דינאמיות שעברו שינויים והותאמו לפעולות הבנייה שבוצעו באזור, כמו גם אל השימוש היום-יומי בהן. נתונים אלה לא מאפשרים להכריע בשאלה האם אכן נבנה גרם המדרגות הקדום לפני שנחצבו



2 מאגרי המים שבבטן ההר ביחס למבנים (משוחזרים בחלקם) שבהר הרודיון - מבט איזומטרי (שרטוט: א' נצר ומ' אדלקופ)

אורכו של המאגר המזרחי קטן באופן משמעותי מגודלם של שני האחרים, ואף צורתו שונה - המאגר המזרחי הינו בעל חלל יחיד, בעוד שבשנים האחרים מופרדים

המאגרים, ואולם דומה שהם מלמדים שבעת הכשרת תעלת הניקוז שבאה אל המאגר המרכזי ממזרח כבר עמד גרם המדרגות.

משמעותיים המאפשרים תיארוך מדויק וישיר של זמן הקמתם; זאת, בין היתר, בשל אופיים הממלכתי של מבנים אלה במדרון, שאינם מבני מגורים, ומכיוון שכך לא התקיימה לצידם בשלבי הקמתם פעילות יום יומית שהותירה מאחוריה ממצא קטן שניתן לתארוך. תיארוכם של שרידים אלו לימי הורדוס נובע משילובם של שלושה מרכיבים עיקריים: העדרם של מכלולי ממצא המתוארכים קודם לימיו של הורדוס (לעיל); טיב הבנייה המוכר היטב ממפעלי הבנייה האחרים של הורדוס; וכן עדותו של יוסף בן מתתיהו, המלמדת על הקמת הרודיון על ידי הורדוס. אם כן, זמן הבנייה בשני תתי השלבים הללו (2a-b), בתוך ימיו של הורדוס, הינו יחסי-סטריטוגרפי בעיקרו, ויש ליחסו לשנים שקדמו להקמת "המתחם המשקי" במדרון (תת-שלב 2c – המתוארך באופן ישיר לימיו של הורדוס, להלן); מכל מקום, אנו מציעים שהיה זה בראשית העשור השלישי לפסה"נ.

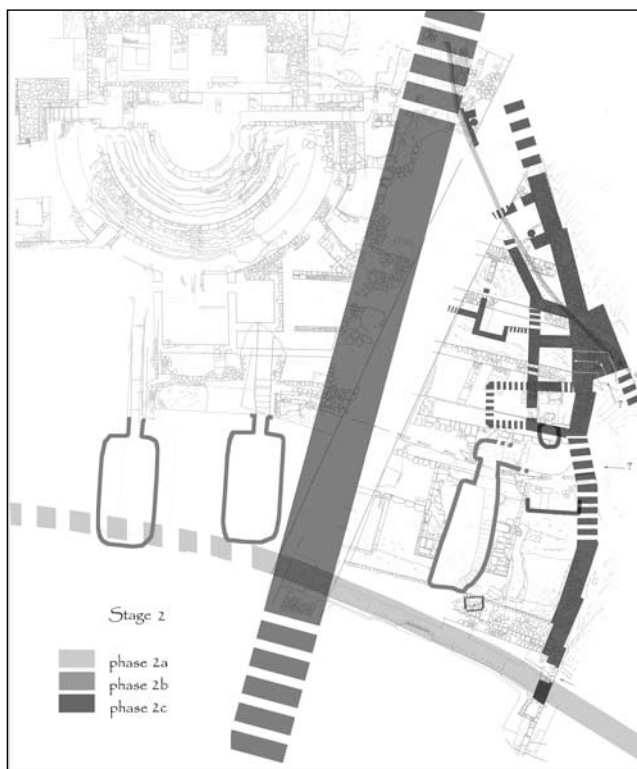
תת-שלב 2c (איור 3)

"המתחם המשקי" שממזרח למדרגות: בתת-שלב זה נבנה ממזרח לגרם המדרגות הקדום ולמרגלות "הקיר המשופע" "מתחם", שבו הוקמו מבני מגורים. בתוך כך נבנה קיר תוחם, כ-2' רוחבו, המגדיר כלפי המדרון את חלקו המזרחי והצפוני של המתחם, תוך שהוא יורד מ"הקיר המשופע" כלפי צפון, ומתעקל מערבה עד מפגשו עם גרם המדרגות הקדום. בנקודת המפגש של הקיר התוחם עם "הקיר המשופע" נחשף פתח בנוי גזית וקשת בראשו, המאפשר כניסה למתחם מכיוון דרום-מזרח (זוהי הכניסה היחידה למתחם שנחשפה עד כה). בתוך המתחם נמצאו שרידים דלים יחסית שנבנו בתת-שלב זה; אלו נפגעו בעיקר מפעולות הבנייה המשמעותיות שנעשו במרחב זה בשלב מאוחר יותר. על מדרגת הסלע שהוכשרה למרגלות פתח מאגר המים המזרחי נמצאו שרידי מספר מבני מגורים, שהיו כפי הנראה דו־קומתיים; באחד מהם נמצא מקווה טהרה חצוב. שרידי מבנים נוספים, עיקרם של קומות המרתף, נמצאו בחלקו התחתון, הצר, של המתחם, ובהם מבנים המשולבים בקיר המתחם. השרידים האדריכליים,

שני חללים באומנות סלע, וגובהן של הרצפות והתקרות משתנה בהתאמה. אם כן, ניתן להציע ששני המאגרים המערביים נחצבו בשני שלבים: בשלב הראשון נחצבו שלושת המאגרים עם חלל יחיד, ורק מאוחר יותר הווארו שני המאגרים המערביים ונחצבו בהם החללים הדרומיים.⁶ אם אכן כן, הרי שאפשר שאפשר לקשור את הכפלת גודלם של המאגרים בביטולו של המאגר המזרחי בעת בניית המאוזוליאון. עם זאת, תפעולו של המאגר המזרחי היה שונה מזה של האחרים, ומסתבר שהם לא תפקדו כיחידה אחת: גרם המדרגות הקדום לא אפשר מעבר ישיר בין המאגר המזרחי אל אלו שממערבו, וגם ציר הובלת המים אל ארמון מבצר ההר היה ככל הנראה שונה. המאגר המזרחי היה במרכזו של מתחם מגורים ("המתחם המשקי") ובהמשך בתחום "מבנה מחסנים", וסביר שהוא שימש בשגרה את הפעילות במתחם זה; זאת בניגוד לשני המאגרים הגדולים, שנועדו כפי הנראה בראש ובראשונה לספק מים למבנה ההר. צורתם המוארכת של מאגרי המים הותאמה לתנאי הסלע הרך בו נחצבו, ומהווה המשך וחלק ממסורת חציבת מאגרי מים על ידי החשמונאים והורדוס ב"מבצרי המדבר" שבמדבר יהודה ובעבר הירדן, וכן באתרים מבוצרים נוספים מימי הבית השני השוכנים בפנים הארץ הנושבת (גרברטס ופלג 1994; עמית, הירשפלד ופטרין 2002; זיסו ורביב 2011). זאת ועוד, כמה אלמנטים טיפולוגיים מלמדים ששלושת המאגרים התחתונים במדרון הצפוני של הר הרודיון, נעשו כחלק ממפעל אחד. בהקשר זה ניתן לציין את מראה פתחיהם של המאגרים, רוחב החללים וצורת תקרתם, הרכב הטיח ההידראולי האפור; וכן גרמי המדרגות הזחים שירדו בכל שלושת המאגרים לאורך הדופן המזרחית, לאחר שפנו במרפסת מעל חלל המאגר. כל אלה מלמדים כאמור על יד מתכנת אחת.

תיארוך שני תתי השלבים הממלכתיים הראשונים במדרון (2a-b)

למרות חשיבותן הרבה של פעולות אלו, שכללו את הקמת "הקיר המשופע", גרם המדרגות הקדום ואת מערכת המים, לא נמצאו בהקשר ישיר אליהם שרידים



3 תכנית תת־שלב 2c

המצאותו של מקווה טהרה באחד המבנים עשוי להעיד על כך שדייריו לא רק שהיו יהודים אלא גם לא נמנו על המעמד נחות.

תיארוכו של "המתחם המשקי": שרידי הפעילות היום־יומית שנמצאו בהקשר למבני מגורים אלו, מאפשרים לתארך באופן ישיר את בנייתם ואת הפעילות בהם. חשיבות מרכזית נודעת לממצא הנומיסמטי, היינו למטבעות שנמצאו מתחת ובתוך רצפות המבנים מתת־שלב זה. המטבעות היחידים שנמצאו חתומים תחת רצפת מבני המגורים מתת־שלב "המתחם המשקי" אלו שני מטבעות מטיפוס נזר/טריפוד, המתוארכים לשנים 30–23 לפסה"נ (אריאל ופונטיל 2012: 179–180). בקרקעית חלל מקווה הטהרה שבאחד ממבני המגורים נמצאה ידית אמפורה עם חותמת של וודיס פוליו משנת 27/6 לפסה"נ.⁷ ממצא זה שייך כפי הנראה

כמו גם הממצא הקראמי המגוון וממצאים נוספים המיוחסים לתת־שלב זה, מעידים על כך שאלו אכן מבני מגורים, אך נראה שהיו פשוטים ביחס למבני הפאר באתר.

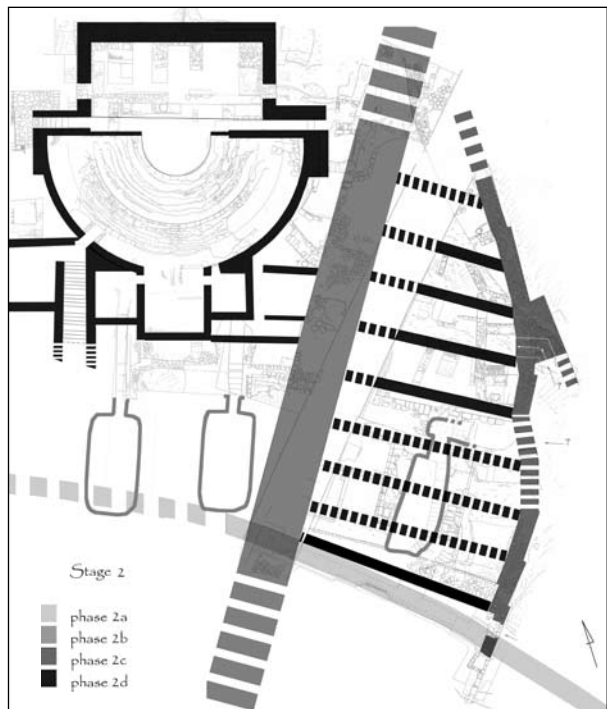
רוחבו של הקיר התוחם המזרחי, והמסד הרחב הבולט כלפי מזרח, מלמדים על גובהו הרב, וייתכן שניתן דגש באמצעותו לביצור מסוים של המתחם. מקומו של המתחם לצד מאגרי המים ומחוץ לתחום מבנה ההר שהוגדר על ידי "הקיר המשופע" תומך באפשרות שהמתחם והמבנים בו הוקמו כחלק מהמערך הלוגיסטי־תפעולי הרחב של מבנה ההר. סביר שהאנשים שהתגוררו במבנים שבמתחם עסקו בעבודות השירות והמשק הנוגעות לתפעול של מבנה ההר, כגון אספקת מים ומזון, ואולי אף עבודות בינוי וגינון. עם זאת, אין להוציא מכלל אפשרות שהיו אלה בעלי תפקידים במערך המנהל שהוקם בהרודיון.

האולמות הארוכים מילאו את עיקר שטחו של המתחם וביטלו וכיסו את מבני המגורים שנבנו בו בתת־שלב הקודם. נראה, אם כן, שאלו הם אולמות של מבנה מחסנים. מבנים דומים, המתאפיינים כמקבץ אולמות צרים וארוכים, נפוצים במפעלי הבניה של הורדוס. המחסנים, ששימשו כאוצר למזון, לתבואות ולמוצאים נוספים, עשויים ללמד על חשיבותה המנהלית־כלכלית של הרודיון (כפי שעולה גם מהמקורות ההיסטוריים). ואכן, יש לדעתנו לראות בהקמת מבני מחסנים בהרודיון פעולה ממלכתית־מנהלית־שלטונית, הקשורה כנראה לשינוי משמעותי שנעשה בשלב זה בייעודו של המדרון הצפוני בכלל, כחלק מפיתוחה של תוכנית אדריכלית רחבה של הרודיון רבתי. על כך מעידים מקומם המרכזי של מבני מחסנים באתרים הורדוסיים רבים, כגון במצדה ובמכוור, ובפועל גם בהקמתו, מאוחר יותר, של מבנה מחסנים ממערב וצמוד לתיאטרון המלכותי בהרודיון (קלמן ואחרים 2012).

לזמן ביטולו של מבנה המקווה, והוא עשוי אף ללמד על קדמותו של שלב בנייה זה. מכלולים קראמיים שנמצאו במבני המגורים של "המתחם המשקי" (בעיקר במילויים שביטלו אותם) מתוארכים אף הם לפרק זמן דומה – לשנים 27/26 עד 20/15 לפסה"נ בקירוב (גרטר בקרוב). על סמך ממצאים אלו ניתן להציע שמקומו הכרונולוגי של תת־שלב זה, בו הוקם "המתחם המשקי", הוא בעשור שבין 30 ל־20 לפסה"נ.

תת־שלב 2d (איור 4)

"מבנה המחסנים" במתחם שממזרח למדרגות: בתת־שלב זה, המקביל כפי הנראה להקמתו של התיאטרון ממערב לגרם המדרגות הקדום (להלן), נעשה שינוי משמעותי בתוך המתחם הנדון. שטחו הפנימי המשופע של המתחם דורג כולו על ידי חציבה ובנייה של קירות ארוכים, ישרים ומקבילים (כ־4.5 מ' המרחק ביניהם), שנבנו בניצב למסד גרם המדרגות שממערב, ולקיר התוחם שממזרח.



4 תכנית תת־שלב 2d

נוף מגוונות בתוך מסגרות דמויות חלונות, וכן בטיח מכויר (סטוקו) בדגמים אדריכליים וצמחיים (לפרסומים ראשונים, ראו למשל: נצר ואחרים 2009; 2010; 2013; קלמן ואחרים 2012; רוזנברג 2013; וייס 2013). את זמן הקמתו של התיאטרון יש לקבוע כפי הנראה לשנים 25–20 לפסה"נ; וזאת משיקולים סטרטיגרפיים ואדריכליים ומנתונים אומנותיים-כרונולוגיים. על פי נתונים סטרטיגרפיים מובהקים נבנה התיאטרון מאוחר להקמת גרם המדרגות הקדום ולאחר הכשרת מערכת מאגרי המים, וקודם להקמת "ההר המלאכותי". בהסתמך על הסגנון של השלב הראשון של ציורי הקיר שנחשפו באולם המלכותי בתיאטרון, השייך לסגנון ההרודיאני המוקדם, יש ליחס את ציורו, כמו גם את הקמת התיאטרון, קודם לשנת 20 לפסה"נ לערך, אז פסק השימוש בסגנון זה (רוזנברג 2008: 355–364; 2013). שלב העיטור המאוחר שנמצא באולם המלכותי בתיאטרון (ציור בסקו, הכולל את הציורים דמויי החלונות) נעשה בשנים 20–15 לפסה"נ לערך, אולי לקראת ביקורו של מרקוס אגרפה בהרודיון ב־15 לפסה"נ (רוזנברג 2008: 355–364; 2013; נצר ואחרים 2010, 2013).⁸ עיקר הפעילות בתיאטרון התרחשה כפי הנראה בפרק הזמן שבין 25 ל־10 לפסה"נ בקירוב, עד לכיסוי המוחלט על ידי "ההר המלאכותי"; ברובו של הזמן היה זה במקביל לפעילות ב"מתחם הקבר" (להלן). בהקשר זה יש לציין ש־92% מתוך 120 המטבעות שנמצאו עד כה בחפירת אזור התיאטרון הם של הורדוס, ורובם המוחלט מהטיפוסים המאוחרים, המתוארכים לשנים 22/3–12 לפסה"נ.

מבחינה אדריכלית, כאמור, דומה שיש ליחס את הקמת התיאטרון לשלב הבינוי הממלכתי הנרחב של המדרון, שעמד בפני עצמו לצד מבנה ההר והרודיון תחתית. בשלב בינוי נרחב זה הוקמו בשלבים התיאטרון, המאוזוליאון ו"מבני המחסנים" ממערב וממזרח, והוא מאוחר כמובן לשלבים הראשונים של ההתפתחות האדריכלית במדרון (תת־שלב 2a-c), שתכליתם לשמש את מבנה ההר. כמו כן יש לציין שממערב לתיאטרון החלו להיחשף בשנים האחרונות מבני מגורים מרווחים, ואפשר שאלו הוקמו

כמו כן, אפשר שיש בהקמת מבנה המחסנים במדרון להעיד על זמן התרחבותה של פעילות המנהל והמסחר בהרודיון, זאת כנראה במקביל להרחבת אזור הבילוי/פנאי למדרון על ידי הקמת התיאטרון (להלן). עם זאת, יש להניח שמבני המחסנים שימשו תחילה את צרכיו של האתר עצמו (כפי שהיה במצדה), וששטחם הגדול, בדומה לנפחם הגדול של מאגרי המים, הותאם לכל הפחות לצרכים המקסימאליים של האתר.

מבחינה סטרטיגרפית תחום "מבנה המחסנים" הנדון, באופן ברור, בין סוף פעילותו של "המתחם המשקי" לבין הקמת מכלול הקבורה במתחם. מבין הממצאים שניתן לייחס כנראה לפעילות ב"מבנה המחסנים" שבמתחם הנדון, יש לציין מכלולים קראמיים שנמצאו במילויים תחת הרצפות (מעל שרידי המבנים של "המתחם המשקי"), המתוארכים ככלל לשנים 26/27 עד 15/20 לפסה"נ בקירוב (גרטר בקרוב), וכן מטבעות של הורדוס מן הטיפוסים המאוחרים (23–12 לפסה"נ לערך) שנמצאו על רצפות המבנה (אחיפז בקרוב).

ביטול "מבנה המחסנים": מבנה זה בוטל וכוסה בעת הקמת "גן הקבר", וחלק מהקירות הארוכים של אולמות המחסנים במורד המתחם שימשו כפי הנראה כטרסות בגן המדרג. על גבי קצותיהם המערביים של קירות אורך אלו, בניצב להם, נבנה מאוחר יותר גרם המדרגות המאוחר, דבר שהביא לעיתים לקטיעתם, וכן לכיסוי מוחלט של נקודות המגע בין קירות אלו לבין גרם המדרגות הקדום.

התיאטרון

ממערב לגרם המדרגות הקדום נחשף במדרון הצפוני תיאטרון מלכותי קטן, שכלל, כמקובל, אודיטוריום עם קוויאה ואורקסטרה, במה, וכן קבוצה של חדרים מדרום וממזרח לקוויאה (איור בחוצץ). בראשה של הקוויאה, מול מרכז הבמה נחשפו שרידי המרשימים של אולם מלכותי מפואר וגדול, ששימש, אל נכון, את המלך והמקורבים כחדר אירוח במהלך האירועים בתיאטרון. האולם, שהשתמר בחלקו הדרומי לכל גובהו, נמצא מעוטר בציורי קיר ייחודיים (בשני שלבים), שבמרכזם ציור סצנות

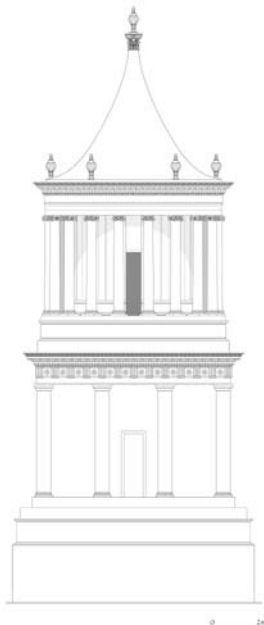
253; צ'אצ'י 2013, פלג 2013; לפרסומו הסופי ראו: צ'אצ'י בקרוב; פלג-ברקת וצ'אצ'י בקרוב). שחזור המבנה מלמד שהיה זה מבנה מאוזוליאון מלכותי, בעל שלוש קומות: התחתונה קומת מסד ובה חדר ריבועי קטן ששרד בחלקו; מעליה קומה בעלת מתאר ריבועי, ומעליה קומה מעוגלת מוקפת עמודים שבראשה גג בצורת קונוס קעור (איור 6). שטח בסיס המבנה, ששרד באתרו, הוא כ-10x10 מ', וגובהו הכולל התנשא לכ-23 מ'. מבנה המאוזוליאון במדרון שונה בתכלית מכל המבנים שקדמו לו, בהרודיון בכלל, וב"מתחם הקבר" שבמדרון בפרט. השוני בא לידי ביטוי בסוג ובסגנון המבנה האדריכלי כשלעצמו, באיכות התכנון ובאיכות הביצוע המוקפד. הביצוע כולל בניה מעולה, תוך שימוש בסוג אבן קשה לא מקומית (מסוג "מלכה"), שכמעט ולא שמשה במבנים האחרים בהרודיון; וכן בסגנון ובאיכותם הגבוהה של העיטורים במבנה. אין ספק שמורכבות הבניה, המצריכה הרמת אבנים גדולות וכבדות (כחצי טון) לגובה רב, חייב תכנון וביצוע ברמה

במקביל לבניית התיאטרון (אולי, בין היתר, בעקבות ביטולם של מבני המגורים במתחם שממזרח; קלמן ואחרים 2012), ואף הם מלמדים על אופיו של השינוי האדריכלי-פונקציונאלי שהתרחש במדרון בשלב זה. **ביטול התיאטרון:** במהלכו של המפעל המונומנטלי של הקמת "ההר המלאכותי" של הרודיון, שבסופו כוסה התיאטרון לחלוטין, הפך שטח התיאטרון כולו למחנה הפועלים שעסקו בבניה (להלן תת־שלב 3a). לזמן זה יש ליחס אף את הקירות הדלים ומתקני הבישול שנמצאו בתוך האולם המלכותי, וכן את כתובות הגרפיטי שנמצאו על הקירות המעוטרים.

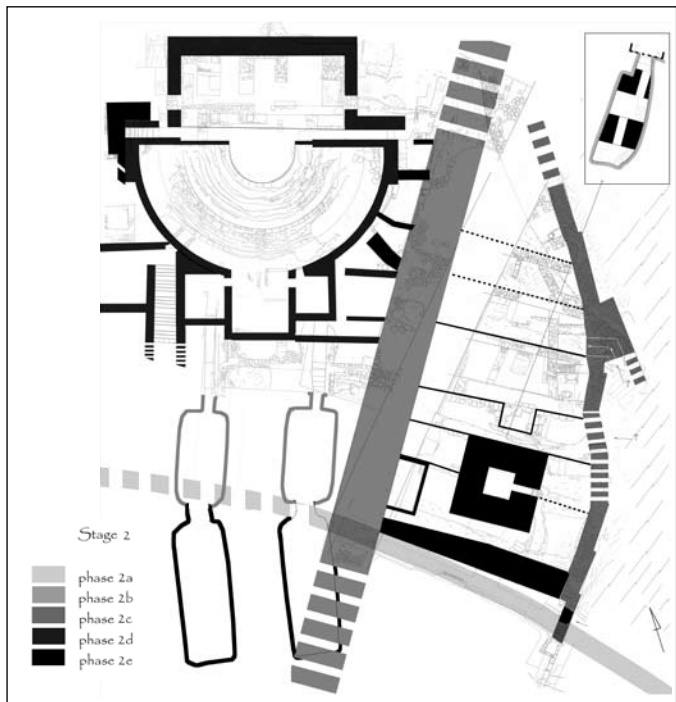
שלב 2e (איור 5)

מכלול הקבורה ב"מתחם הקבר"

בתת־שלב זה הוקם מבנה מאוזוליאון מפואר בתוך המתחם הנדון (להלן "מתחם הקבר"). לפרסום הראשוני של המבנה ומרכיביו ראו: נצר ואחרים 2009; 2010: 238-



5 תכנית תת־שלב 2e
6 שחזור מבנה המאוזוליאון (שחזור ושרטוט: רחל צ'אצ'י)



(ראו כריכה קדמית) ושניים מאבן לבנה כשרק אחד מהם מעוטר. ארונות הקבורה תואמים את הסגנון והעיטור של הסרקופגים של האליטה הירושלמית בסוף ימי הבית השני, ומעניין לציין שבניגוד לאופיו ה"רומי" של מבנה המאוזוליאון, משקפים הסרקופגים אופי יהודי מקומי, אם כי מלכותי. אבן הגיר יוצאת הדופן של הסרקופג האדום, כמו גם הביצוע האיכותי, משווים לארון הקבורה מראה דמוי שיש אדמדם מלוטש היטב, וממצבים אותו כייחודי בתוך משפחת הסרקופגים הירושלמית האמורה (פרסטר 2013; פרסטר בקרוב). ריסוקו המכוון של הסרקופג האדום למאות שברים היה סיבה מרכזית להצעתנו שזהו ארון הקבורה בו הונח הורדוס.

במפולות מבנה המאוזוליאון נמצאו שרידי עצמות האדם, עיקרן בהקשר לשברי הסרקופגים, ובעיקר לזה האדום. שרידים אלו מלמדים על מינימום של ארבעה פרטים: גבר מבוגר, אישה צעירה, ילד ותינוק (בלפר-כהן ואחרים בקרוב). יש להניח, אם כן, שאנשים אלו הם שנקברו במאוזוליאון, כפי הנראה בעיקר בתוך ארונות הקבורה. עם זאת, בשל מצב ההשתמרות הגרוע של העצמות, ובשל ההרס שנגרם למבנה במהלך המרד הראשון, אין לשלול אפשרות שהיו קבורות נוספות במבנה (ויתכן אף שחלק קטן משרידי העצמות שייכים לנפטרים במקום בימי המרד הראשון). בהנחה שזהו אכן קברו של הורדוס, ואם תמונת מצאי העצמות אכן משקפת נאמנה, גם אם בקירוב, את הנקברים במקום, אזי ניתן להציע שעצמות הגבר המבוגר שייכות למלך עצמו. לגבי שאר הנקברים קשה יותר להציע זיהוי היסטורי ספציפי.¹⁰

הרס מבנה המאוזוליאון

מראה שרידי מבנה המאוזוליאון שנמצאו בשטח הוא תוצר של הרס וניתוח מכוון, מסיבי, יסודי ולעיתים מתמשך, שנעשה בידי המורדים במהלך המרד הראשון. פעילות זו הביאה לפגיעה קשה בחלקי המבנה ובפריטי האבן, וכן להפרעות בתוך שכבות ההרס ההומוגניות שהצטברו מעל מסד המבנה. פריטי אבן אדריכליים

גבוהה ביותר, תוך שימת דגש על הנושא הלוגיסטי והניהולי; מחציבת האבנים, דרך עיטורן על ידי האומנים, ועד הבאתן והצבתם על ידי הבנאים בשטח.

למרגלות מבנה המאוזוליאון הוכשר בתת-שלב זה "גן הקבר". שרידיו של הגן כוללים קירות טרסה מסיביים, שנבנו לרוחב המתחם, ותמכו בחלקן חלקות שמולאו באדמת גן; וכן ברכת השקייה ממערב למבנה.⁹ עיצובו המלכותי של גן הקבר, תאם את אדריכלות הגנים ההרודוסית, ואף הוסיף לה את טיפוס "גן הקבורה", המוכר בעת הזו בקברים מלכותיים (אביאסף בקרוב). כחלק מהקמתם של מבנה הקבורה והגן שונה מקצה לקצה מראהו של המתחם, ובוטל כאמור "מבנה המחסנים". לקראת הקמת המבנה המפואר בחלקו העליון של המתחם עוצב תחילה מחדש האזור המצומצם שיועד להקמתו. כחלק מפעולה זו הוכשר בחציבה, באופן גס, משטח רחב (כ-25x12 מ') בין "הקיר המשופע" לבין פתח המאגר המזרחי, ובין גרם המדרגות לבין הקיר המזרחי של המתחם. מדרום למשטח המיועד נבנה בתת-שלב זה קיר תמך רחב שיצר הפרש גובה משמעותי בין המשטח התחתון לבין הרצועה שלמרגלות "הקיר המשופע". במרכזו של משטח זה, בדיוק מעל מרכזו של מאגר המים המזרחי, הוצב מבנה המאוזוליאון.

ככדי לבסס את המבנה הכבד, ולמנוע את קריסתה של תקרת מאגר המים, נבנו לרוחבו של המאגר, מרצפה עד תקרה, שני קירות תמך רחבים (כ-3 מ' רוחב, עם מעברים מקומרים בתוכם), ובכך בפועל יצא המאגר משימוש. אפשר שבעקבות ביטולו של המאגר המזרחי הוגדל נפחם של שני מאגרי המים המערביים (לעיל). באופן דומה ניתן להציע שביטולו של "מבנה המחסנים" במתחם עם הקמת המאוזוליאון וגן הקבר הביאו להקמתו בשלב זה של "מבנה מחסנים" אחר ממערב וצמוד לתיאטרון (להלן).

ארונות הקבורה

שבריהם של שלושה סרקופגים נמצאו בין חורבות מבנה הקבורה – אחד מאבן אדמדמה ומעוטר בתבליט

ובהנחתו. התיארוך המוצע, אם כן, לשלב הקמת מכלול הקבורה ב"מתחם הקבר", בהסתמך על שיקולים סטרטיגרפיים ואדריכליים כנ"ל, הוא 20–10 לפסה"נ.

מבנה המאוזוליאון בהרודיון היה בלי ספק אחד הקברים המונומנטליים המרשימים ביותר באזור יהודה, ואחד ההישגים הגדולים ביותר של האדריכלות של הורדוס (פלג-ברקת וצ'אצ'י בקרוב). פארו, ייחודו וראשוניותו ביהודה תואמים היטב את טעמו ואופיו של הורדוס, ומחזקים לפיכך לדעתנו את זיהויו כמקומו קבורתו של המלך. עם זאת, אין ספק ששאלת מיקומו הספציפי במדרון לצד גרם המדרגות הקדום, תמשיך להעסיק את החוקרים. כך גם נותרה פתוחה שאלת הצבתו של המאוזוליאון המפואר במתחם שבמדרון תוך הכשרה גסה יחסית של סביבתו הקרובה, זאת מעבר ל"גן הקבר". יש לציין את היעדרן של עדויות להסדרה מלכותית של הגישה אל המבנה המפואר (מעבר לגרם המדרגות הסמוך שעלה להר), והעדר רחבת כינוס ממלכתית לצד המאוזוליאון, הנפוצה במכלולי קבורה דומים.

כך או כך, אין ספק שישנה משמעות רבה למיקומו של מבנה הקבורה ביחס למספר גורמים חשובים:

1. הקמתו בדיוק מעל מאגר המים המזרחי (דבר שהביא לביטולו);
2. הקמתו לצד גרם המדרגות הממלכתי (הקדום) העולה להר;
3. הקמתו למרגלות "הקיר המשופע" שתחם את מבנה ההר;
4. פנייתו של המבנה לכיוון צפון והיותו נצפה מסביבות ירושלים.

"מבנה מחסנים" ממערב לתיאטרון

מבנה זה, הנמצא כ-10 מ' ממערב לתיאטרון, הוקם מאוחר לבניית התיאטרון, כפי הנראה בעקבות ביטולו של "מבנה המחסנים" במתחם בו הוקם המאוזוליאון. המבנה כולל סדרת אולמות מוארכים וצרים (כ-5x4.5 מ'), שנבנו על המדרון בדירוג, זה מעל זה. עד כה נחשפו שני האולמות התחתונים של המבנה וכן חלק מאולם נוסף מעליהם. אולם האורך התחתון שנחשף נבנה מאוחר לאלה שמעליו ונסמך אליהם מצפון; עובי הקירות של אולם זה הוא 2 מ' – כפול מעובי קירות

ממפולות מבנה המאוזוליאון שולבו בקירות הדלים שהקימו המורדים ב"מתחם הקבר", הן במרד הראשון והן במרד בר כוכבא, בעוד שפריטים אחרים הושלכו במדרון ההר, ואולי אף נלקחו מהמקום לשימוש שטרם התברר.

דיון ראשוני ב"מתחם הקבר"

ההחלטה על הקמת המאוזוליאון במתחם שממזרח לגרם המדרגות הקדום טמנה בחובה שינוי דרמטי נוסף שנעשה בייעודו של המתחם. להחלטה זו הייתה כפי הנראה השפעה משמעותית על המראה והתפיסה האדריכלית של המדרון הצפוני, אך דומה שהיא לא באה לידי ביטוי במהפכה אדריכלית כוללת, וכך המשיכו למשל התיאטרון ומבנים נוספים את פעולתם במדרון, לצד "מתחם הקבר".

הבנייה המאסיבית של גרמי המדרגות הרחבים שעלו במדרון בין התיאטרון לבין "מתחם הקבר", גרמה לקיטוע הקשר הסטרטיגרפי ישיר בין המכלולים. יחד עם זאת, ההנחה בדבר הקמתו המוקדמת של התיאטרון ביחס למבנה המאוזוליאון וגן הקבר, נובעת משילובם של מספר שיקולים, ובראשם עובדת היות הקבר השלב המאוחר ביותר בהתפתחות המכלולים שממזרח לגרם המדרגות, קודם להקמת "ההר המלאכותי". קדמו לו, כאמור, ארבעה תתי-שבלים – (2a-d), שכל אחד מהם משקף התפתחות או שינוי תכנוני. מכיוון שעל פי הצעתנו ארבעת תתי השבלים הקודמים מתוארכים לעשור שבין 30 ל-20 לפסה"נ בקירוב (במרכזם תת שלב 2c) – יש להניח שהקמת מכלול הקבורה בוצעה לאחר שנת 20 לפסה"נ בקירוב. כל המטבעות שנמצאו תחת ובתוך המילויים של גן הקבר שחתם את "מבנה המחסנים" הם מטבעות הורדוס המאוחרים לשנת 22/23 לפסה"נ לערך, דבר התומך בכך שזמן הקמתו של הגן ואיתו המאוזוליאון, מאוחר לתאריך זה. מכל מקום, יש הגיון רב בהנחה האדריכלית המהותית שהתיאטרון נבנה כחלק אינטגרלי של הרודיון בדומה למכלולי הפנאי והאירוח האחרים באתר, ואילו מכלול הקבורה נבנה בפרק חייו האחרון של הורדוס, כחלק מעיסוקו הנרחב במותו

עד בסיס המדרון. יוצא מן הכלל, במרחב החצוב שהוזכר, הוא שטח "מתחם הקבר". במהלך החפירות התברר שהחציבה המשופעת נגשה מבחוץ אל הקיר המזרחי של המתחם ולמעשה ניתקה אותו כלפי צפון ומזרח. כך בין היתר נחתך ציר הגישה מבחוץ אל הפתח שבראשו של הקיר התוחם (שהיה כנראה כבר חסום בשלב זה). הזמן המדויק בו נעשתה פעולת חציבה זו של המדרון לא התברר כל צורכו, אך מספר שיקולים תומכים באפשרות שהיא נעשתה לאחר השלמת בניית "מתחם הקבר" וקודם למפעל "ההר המלאכותי". שחזור הטופוגרפיה הקדומה של סביבות הרודיון, מלמד על רצף אפשרי בין הר הרודיון לבין הגבעה שממזרחו, ומסביר כפי הנראה את הצורך בחציבת המדרון המזרחי במשופע. פעולה זו יצרה, מעבר להדגשה של "מתחם הקבר", גם הדגשה וניתוק של הר הרודיון מהגבעה שממזרחו לו. דבר זה מסביר, כפי הנראה, את שפכי העפר האדירים שנמצאו שפוכים על גבי וממזרח לגבעה המזרחית, ואפשר שהם תוצר של סילוק פסולת החציבה שהצטברה כתוצאה מה"גילוח" המשופע של מדרון הר הרודיון (איור 7). אם כן, הדבר מלמד שפעולה זו אינה חלק אורגאני ממפעל הקמת "ההר המלאכותי", אלא מפעל נפרד, שנעשה בהמשך

של האולמות שמעליו. בקיר המזרחי של אולם האורך העליון שנחשף נמצא פתח שאפשר את הכניסה אליו מהתווך שבין התיאטרון ל"מבנה המחסנים". מבנה זה פורק וכוסה כליל במהלך הקמת "ההר המלאכותי" (קלמן ואחרים 2012; נצר ואחרים 2013: 157).

"חציבה משופעת" של המדרון המזרחי

בחפירות שנערכו במהלך המחקר הנוכחי ממזרח ומדרום ל"מתחם הקבר", בעיקר לאורכו של "הקיר המשופע" ומחוץ לקיר המזרחי של המתחם, נחשף הסלע של מדרון הגבעה, כשהוא חצוב באופן חלק ורציף, בשיפוע של כ-35 מעלות. במחקר מקיף, שכלל סקר, מיפוי ובחינה גיאולוגית וגיאומורפולוגית, התקבלה תמונה רחבה של התופעה, ונדונו אפשרויות שונות להסבירה (אילני ואחרים בקרוב).

החציבה המשופעת של המדרון מתפרסת על שטח נרחב במדרון המזרחי של הר הרודיון, כפי הנראה מהפן המזרחי של גרם המדרגות הקדום – בצפון, ועד שלוחה צרה ותלולה ("היתד") המצויה בדרום-מזרח הגבעה במורד. בחלקה העליון מתפרסת החציבה המשופעת מבסיסו של "הקיר המשופע" המתעגל ומקיף את ראש הגבעה סביב, והיא מתמשכת ומגיעה



7 מבט מצפון אל הר הרודיון ואל הגבעה השטוחה שממזרחו (צילום: "תצפית")

מעלות שיש לבן צח, כי הייתה הגבעה גבוהה למדי, אף כי כולה נעשתה בידי אדם...” (מלחמת היהודים, א 419-421)

מפעל “ההר המלאכותי” של הרודיון, שנועד לשמש כמצבת נצח מרשימה לבוהו, הוא בלא ספק אחד המפעלים הייחודיים והנועזים במפעלי הבנייה של הורדוס. הוא נועד להקים מצבה מונומנטלית (מעין נפש, טומולוס) סביב ארמון מבצר ההר וסביב “מתחם הקבר” שבמדרון, שתשלים, אל נכון, את מכלול הקבורה של הורדוס בהרודיון. נראה שבשנים האחרונות למלכותו היה הורדוס שקוע בשאיפה להנציח את זכרו בצורה המרשימה ביותר, כדברי יוסף בן מתתיהו: “לאחר שהציב זכר עולם לבני משפחתו ולידידיו, פנה הורדוס לשמר גם את זכרו שלו” (מלחמת היהודים, א 419).

החפירות בשנים האחרונות במדרון הצפוני והמזרחי של הר הרודיון לימדו ש”ההר המלאכותי” של הרודיון, דמוי

להשלמת “מתחם הקבר”. עם זאת, מסתבר שהעמקתו המשמעותית של הגיא שבין הגבעות, והמשך החציבה המשופעת של הר הרודיון עד בסיסו, נעשתה מאוחר יותר, כחלק ממפעל “ההר המלאכותי”, והחומר הרב שנכרה ונחצב בשלב מאוחר זה שימש לשפיכה במדרון הר הרודיון כחלק מבניית הקונוס (להלן). יש לציין שהחלקה משופעת זו של המדרון בחציבה קשורה כפי הנראה לעיצוב חלק המזרחי של מדרון ההר בלבד, אך ייתכן שהיא מהווה “רמז מקדים” לחשיבה אדריכלית רחבה יותר של עיצוב ההר כקונוס שיהווה מצבה מונומנטלית וידגיש את מבנה הקבורה במדרון (כפי שבוצע לבסוף במפעל “ההר המלאכותי”, להלן).

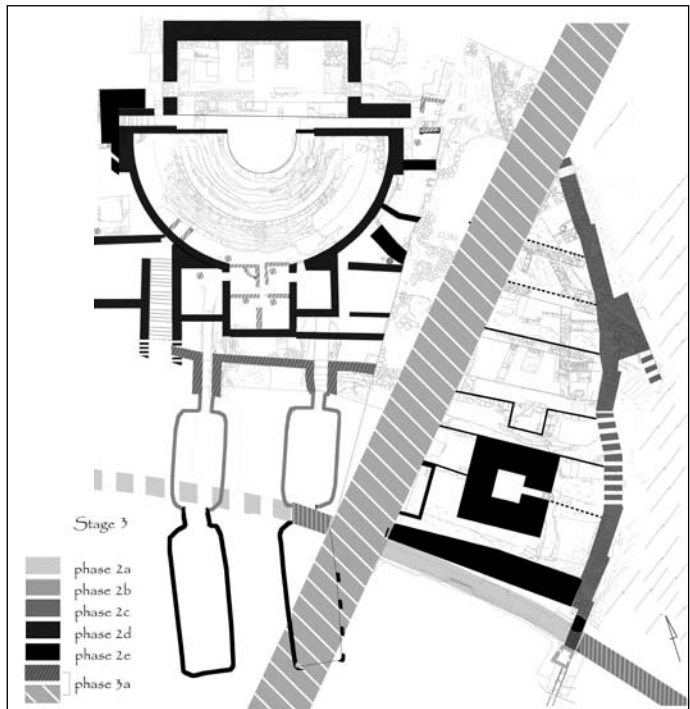
שלב 3 (תת שלב 3a; איורים 8-9)

“ההר המלאכותי” של הרודיון

“...במרחק שישים ריס מירושלים בנה תל, מעשה ידי אדם, שצורתו צורת שד... ובשיפוע הגבעה חצב מאתים



8 תכנית תת-שלב 3a
9 “ההר המלאכותי” של הרודיון
“שצורתו צורת שד..” (מלחמת היהודים, א 419) (צילום אוויר אלכסוני לכיוון צפון-מזרח, עיזבון א' נצר)



מקום מגורים זמני לפועלים הרבים העוסקים במפעל זה; הרס המבנים באזורים שנועדו לכיסוי; בניית פרוזדורים ארוכים בכניסה למאגרי המים המערביים שבמדרון; פעולות חציבה וכרייה של חומרי בניה ומילוי שנועדו לשמש בהקמת הקונוס, וכן את פעולת עיצוב הטופוגרפיה של הר הרודיון בהתאם לצורת הקונוס שתוכננה.

"מחנה הפועלים" בתיאטרון: במהלך החפירות באזור התיאטרון הסתבר שבראשיתו של המפעל, וטרם כיסויו של האזור, הוכשר במקום "מחנה פועלים" גדול. שרידיו הרבים שנמצאו בשטח כוללים מבנים דלים, מתקני בישול ואפיה, ריכוזי אשפה וחריתות על גבי טיח ברחבי המבנה (נצר ואחרים 2010; אשל 2012; אקר 2012). בשלב זה, ככל הנראה, הוקמו פרוזדורים קצרים בפתחי מאגרי המים המערביים שבגב התיאטרון, כחלק מהסדרת הפעילות הלוגיסטית באזור לקראת מפעל "ההר המלאכותי".¹¹

הרס המבנים במדרון שנועד לכיסוי: לקראת השלמת המפעל וכיסוי המדרון שמערב לגרם המדרגות, נערכה פעולת הרס נרחבת של המבנים שנועדו לכיסוי, מחוץ ל"מתחם הקבר". בפעולה זו "הרוויחו" למעשה הבנאים שלושה מרכיבים משמעותיים במפעל "ההר המלאכותי". האחד הוא הרס חלקם העליון של המבנים שבלטו על פני השטח באזור שנועד לכיסוי, בכדי לשמור על שיפוע אחיד ותלול של מדרונות הקונוס. השני הוא שימוש באבני הבניה להקמת גרם המדרגות המאוחר ולבניית תמיכות שונות במדרון. כמו כן התקבל מהרס זה נפח מילוי לא מבוטל, המהווה בפועל את שכבת המילוי התחתונה של הקונוס באזור זה. המרכיב השלישי הוא שימוש בחלקיהם התחתונים של הקירות, כקירות תמך המייצבים את המילויים המשופעים של הקונוס, ומונעים את גלישתם. **פירוק "הקיר המשופע" בהיקף ההר:** לקראת פעולת המילוי העיקרית של "ההר המלאכותי" פורק "הקיר המשופע" בכל השטח שמחוץ ל"מתחם הקבר", ונחתך בחדות ממערב וממזרח לו. בתוך המתחם הושאר "הקיר המשופע" עומד על תילו, ושימש בשלב זה, לצד קירות

הקונוס, הוקם על ידי הורדוס בשלב המאוחר לבניית המאוזוליאון במתחם שבמדרון (כמו גם לכלל המבנים במדרון), כמסתבר בשנים האחרונות למלכותו. יחד אתו הוקם גם גרם המדרגות, הרחב, הישר והטקסי, שהיה מוכר מראשית המחקר. בעת הקמת "ההר המלאכותי" של הרודיון כוסו מדרונות ההר סביב במילוי אדיר של עפר ואבנים, וכך גם כוסו המבנים שהוקמו על המדרון לפני (כגון התיאטרון המלכותי), זאת, פרט ל"מתחם הקבר", שנשאר חשוף ובולט. נפח המילוי הכולל של הקונוס מוערך בכ-380,000 מ"ק (!), ועובי המילויים מחוץ לחומת הארמון המבוצר עולה על 20 מ'. את הרעיון האדריכלי שאבו ודאי הורדוס ואדריכליו ממצבות קבורה מלכותיות ומונומנטליות שהיו מוכרות לאדריכלי התקופה, החל בפרמידות במצרים ותלי קבורה מיקניים ואטרוסקים, דרך קברי טומולי מפורסמים שונים בעולם ההלניסטי-רומי, כדוגמת זה של אכילס ורעיו (הומרוס, אודיסיה כב: 72-84), של אלכסנדר באלכסנדריה ושל המשפחה המלכותית המוקדונית בורגינה, עבור במצבת הקבורה של מלכי קומגנה בנמרוד-דאג (מזרח תורכיה), מצבות מלכי נומידיה באלג'יר וכלה בקבר אוגוסטוס ברומא, בו גם נטמן יד ימינו מרקוס אגריפה (ראו למשל: סג'ל 1973; מגנס 1998; מגנס 2001; ליכטנברגר 2004, והפניות אצלם). מעבר לעצם ההחלטה על הקמת הר דמוי קונוס כה בולט ויוצא דופן, תוך כדי הרס וכיסוי מבנים חשובים במדרון, ישנו מרכיב טכני המלמד על תעוזה ויכולת תכנונית וביצועית מרשימים. בשונה מהקמת מבנים בעלי קירות, ייחודיים ככל שיהיו, בנייתו של הר תלול דמוי קונוס חייבה תכנון הנדסי ואדריכלי לא שגרת, המחייבים לימוד מעמיק של חומרי הבנייה ותהליכי גלישה וסחף קרקע באזור הרודיון, כמו גם התאמתו של המונומנט החדש אל מכלולים בנויים, שנועדו להמשיך ולתפקד בתוך "ההר המלאכותי". היקפו האדיר של מפעל "ההר המלאכותי", שבמרכזו פעולת המילוי והשפיכה במדרון ההר לשם יצירת ההר דמוי הקונוס, חייב פעולות מקדימות נרחבות, טכניות ואדריכליות. מכלול הפעולות הטכניות כלל: הסדרת

השלמתו של מפעל זה, הפך גרם מדרגות זה למבנה אדריכלי מרכזי שקישר בין הרודיון תחתית אל ארמון-מבצר ההר, דרך "מתחם הקבר" שבמדרון, ומכאן גם חשיבותו במכלול המלכותי של הרודיון רבתי. גרם המדרגות המונומנטלי החדש, העולה בקו ישר מתחתית ההר עד לפרוזדור הכניסה לארמון-מבצר ההר, נבנה כחלק בלתי נפרד מהקמת "ההר המלאכותי". ראשו של מסד גרם המדרגות היה חשוף מרגע בנייתו על פני המדרון הצפוני-מזרחי של הר הרודיון, והיה מוכר במחקר למן המאה ה-12. הוא אף זוהה בצדק על ידי החוקרים כגרם המדרגות שתואר יוסף בן מתתיהו. גרם המדרגות המאוחר נבנה על גבי גרם המדרגות הקדום (שהיה, כאמור, רחב, ישר וטקסי אף הוא) כשמשני צידיו נבנו תחילה התיאטרון ו"מתחם הקבר". ואולם ציר הבנייה של גרם המדרגות החדש שונה במקצת מקודמו, ולמעשה כיוונו הותאם למערכת הצירים של הרודיון, והוא נכנס אל ארמון מבצר ההר בזווית של 45 מעלות ביחס לצירי המגדלים (להלן). גובהו של גרם המדרגות המאוחר ושיפועו נגזרו משיפועי המתוכננים של "ההר המלאכותי", כך שבחלקו העליון, לפני פתח פרוזדור הכניסה, נדרשה הרמה משמעות של המסד ביחס לגובה המדרגות הקדומות, כדי שיבלוט על גבי המדרון. אבני הבנייה הרבות שנדרשו להקמת גרם המדרגות החדש הובאו בין היתר מהמבנים שפורקו באזורים שנועדו לכיסוי, כגון אבני המושבים בתיאטרון, אבני "הקיר המשופע", וכן אבני גרם המדרגות הקדום.

באזור "מתחם הקבר" כיסה כליל גרם המדרגות המאוחר את הקיר המזרחי של הגרם הקדום, ואילו סמוך ל"קיר המשופע" נבנה הקיר המערבי של מסד הגרם המאוחר על גבי הקיר המערבי של הקדום. חלקו המזרחי של מסד גרם המדרגות המאוחר נבנה בתוך שטח "מתחם הקבר". פעולה זו הביא לביטול בריכת ההשקיה שנבנתה ממערב למאוזוליאון, כתוצאה מבניית חלק מן המסד בתוכה. כמו כן, חלקו המערבי של הגן נפגע על ידי תעלות היסוד של מסד הגרם החדש, וכמה מן הטרסות נקטעו.

נוספים, לתמיכה ותחימה בראש המתחם (בתחום זה החלה כפי הנראה הפגיעה בו רק במהלך הרס המאוזוליאון ו"מתחם הקבר", והתמשכה בימי מרד בר כוכבא). בכל האזור שמחוץ למתחם פורק "הקיר המשופע", לעיתים עד היסוד, והשרידים שנמצאו כוללים לעיתים נדכים תחתונים, תעלות יסוד, ושרידי יציקות ומילויים בבסיסו של הקיר שפורק ובגבו. שרידי הקיר שפורק נמצאו מכוסים באופן מוחלט על ידי שכבת הכיסוי התחתונה של "ההר המלאכותי". כמה מאבני "הקיר המשופע" נמצאו משולבות, בשימוש משני, בקירות פרוזדור הכניסה לארמון-מבצר ההר שבראש גרם המדרגות המאוחר (להלן), ויש להניח שאבנים רבות ממנו שולבו בתוך מסד גרם מדרגות זה במורד. במהלך החפירות לאורך "הקיר המשופע" נמצאו שרידים מועטים הקשורים ישירות לשלב עבודת הפירוק עצמה; כגון אבן מוסטת מהקיר, שהושארה באתרה, וסיר בישול תמים שנמצא בתעלת היסוד של "הקיר המשופע", תחת לשכבת הכיסוי. עם זאת לא נמצאו רצפות ושרידים משמעותיים, דבר המלמד שהכיסוי של "ההר המלאכותי" נעשה זמן קצר בלבד לאחר פירוקו של "הקיר המשופע".

מלימוד המרכיבים של מפעל "ההר המלאכותי" עולה שפירוקו של "הקיר המשופע" נועד לאפשר יצירה של שיפוע אחיד ותלול של מדרונות הקונוס. מקומו של "הקיר המשופע" הגבוה בראש המתלול של הגבעה חייב, על כן, את פירוקו. כמו כן מסתבר שבשלב הקמת "ההר המלאכותי", שהביא לשינוי המערך האדריכלי של הרודיון מקצה לקצה, הפך "הקיר המשופע" למיותר. בין היתר נראה שמרגע הקמת "ההר המלאכותי" סביב ארמון-מבצר ההר וכיסוי המבנים במדרון, הגדירו חומות המבצר וראשו של הקונוס את תחום מכלול ההר, ולא היה יותר משמעות להפרדה בין חלקי המדרון.

גרם המדרגות המונומנטלי המאוחר

התכנון האדריכלי המחודש של הרודיון, כלל מעבר להר המלאכותי עצמו, הקמה של גרם מדרגות מונומנטלי חדש ואיתו פרוזדור כניסה אל ארמון-מבצר ההר. עם

את ההנחה שפעולה זו בוצעה כחלק ממפעל "ההר המלאכותי". בפועל נראה שפעולה זו השלימה את פעולת "החציבה המשופעת", ויחדיו הן יצרו את מראהו הרציף והאחיד של המתלול המזרחי החריף של המדרון.

הקמת "ההר המלאכותי" – מרכיבים והיבטים טכניים

הקמתו בפועל של הקונוס מהווה כמובן את הליכה של המפעל הנרחב והייחודי של "ההר המלאכותי", ולמעשה, יחדיו עם גרם המדרגות המאוחר השלימו את המערך האדריכלי החדש של הרודיון. מפעל הקמת הקונוס הענק דרש פעולות מילוי ותמיכה רחבות היקף, שתוכננו ובוצעו היטב. חלק משמעותי מההישג של תמיכת המדרונות נובע מתכנון מקדים ומפעולות ההכנה שתוארו. בתוך כך הייתה משמעות רבה לבחירת חומרי המילוי, לאומדן הכמויות של המילויים השונים ולסדר שפיכתם, וכן לקביעת השיפועים, נקודות השפיכה וכיווני השפיכה. העיצוב המחודש של שיפועי המדרונות שנועדו לקלוט את המילויים, אם בחציבה ואם תוך הרס מבנים, היווה כמובן גורם משמעותי בעיצוב הקונוס – מחד גיסא, ובתמיכת המדרון – מאידך גיסא. עם זאת, מסתבר שלפעולות התמיכה הנרחבות שנעשו תוך כדי השפיכה והמילוי הייתה משמעות מיבנית ראשונה במעלה. תכליתן של פעולות אלה הייתה להימנע מציירת מדרון מלאכותי הבנוי ממילוי הומוגני אחיד ועבה

הטיפול הנדרש בפרוזדור הכניסה של גרם המדרגות המאוחר אל ארמון-מבצר ההר היה מורכב יותר. מהלכו המתוכנן שנועד להגיע למפלס השער וחצר הארמון עבר בעומק מילויי "ההר המלאכותי" וחייב לכן טיפול מיוחד בכדי למנוע קריסות מלחץ מילויי העפר. לשם כך נבנו שני קירות גבוהים מצדי גרם המדרגות, כנגד המילויים, וביניהם מערכת קשתות ניצבות שמנעה את קריסתן אל תוך חלל הפרוזדור. הכניסה מכיוון המדרון, אל תחום הפרוזדור (שבתוך מילויי ההר) נעשתה מבעד לקמרון חביתי ששרד בחלקו.

העמקת הגיא בין הר הרודיון לגבעה שממזרח לו

פעולה נרחבת נוספת שנעשתה כנראה כחלק ממפעל "ההר המלאכותי", לקראת המילוי ושפיכת העפר, היא העמקתו של הגיא המפריד את הר הרודיון מהגבעה שממזרח לו; זאת כדי ליצור את הקונוס המושלם של הרודיון, תוך ניתוקן המוחלט של הגבעות, וכן כדי לספק חומר רב של אבנים ועפר לבניית הקונוס (איור 7). העדויות לשינויים הטופוגרפיים המשמעותיים שנעשו בימי הורדוס בחלקו המזרחי של הרודיון עולות כאמור מסקר גיאולוגי וארכיאולוגי שנערך לאחרונה באזור (אילני ואחרים בקרוב), ומיטיב להשתלב בתוצאות החפירה במדרון המזרחי של הרודיון. כאמור לעיל, הסתבר שבמקור היו שתי הגבעות מחוברות באוכף טופוגרפי מתון, וכי תחילת הניתוק ביניהן נעשה כבר לאחר השלמת "מתחם הקבר"; אז נחצב במשופע כל המדרון המזרחי של הר הרודיון, והחומר החצוב נשפך על גבי הגבעה המזרחית ומעבר לה. ניתוח גיאולוגי-גיאומורפולוגי של המסלע ושכבת העפר המצויים במדרונות הגבעות ובגיא שביניהן, יחדיו עם זיהוי סימני חציבה בשולי הגיא, מלמדים על קטיעתה בכריה ובחציבה של הטופוגרפיה הקדומה, הרציפה והמתונה, שחיברה בעבר בין הגבעות. זיהוין של שכבות העפר והאבנים שנכרו ונחצבו בין הגבעות (עיקרם שכבות חצצים כהות ושכבת אבני קירטון בהירות) ניכרים בתוך שכבות המילוי המסיביות של הקונוס של הרודיון, בעיקר במדרון המזרחי של ההר, דבר שאישש



10 חתך בשכבות המילוי של "ההר המלאכותי" במדרון המזרחי של הר הרודיון (צילום: ר' פורת)

ו"הריצוף המשופע" נועד בפועל לתמוך את המילוי תחת קצותיהם של הפרוזדורים המקומרים והארוכים שנבנו בפתחי המאגרים בעומק מילויי הקונוס.

מעבר לפעולות המילוי והתמיכה, שנעשו בשני שלבים עיקריים, חייבה הפעולה הנרחבת גם היערכות לוגיסטית יעילה, שכללה מערך שבילי עבודה לשינוע החומר ושפיכתו, תוך התאמתו לבהמות המשא. כמו כן נדרש ניווד המתוזמן של "מחנה הפועלים" מאזור התיאטרון, לקראת הריסתו, אל שטח חדש מחוץ לתחום הקונוס. כחלק מהפעולה המורכבת נדרשה לעיתים גם התאמה של אלמנטים שנועדו להמשיך ולפעול במדרון אל פני הקונוס המתוכננים. עיקרן של פעולות אלו נעשו במסגרת פעולות ההכנה, כגון עבודות שנעשו כנראה בהיקף "מתחם הקבר", וכמובן התאמתו המקורית של גרם המדרגות המאוחר אל מילויי הקונוס (לעיל). עם זאת, חלק מן הפעולות לא בוצעו מראש, אלא תוך כדי פעולת השפיכה ולאחריה. כך הוא הטיפול במערכת המים, שנפגעה בעת פעולות השפיכה, בעקבות כיסוי פתחי הכניסה של מאגרי המים המערביים, כמו גם כיסוי מערכת הניקוז אליהם.

הפרוזדורים המקומרים בפתחי מאגרי המים: בפתחי המאגרים, בעומק מילויי הקונוס, נבנו בשלב זה פרוזדורים ארוכים בעלי קמרון חביתי, שנועדו לאפשר את המשך השימוש בהם. בחפירות במקום הסתבר שבמהלך הקמתו של הקונוס כוסה תחילה כל האזור שבחזית פתחי המאגרים בשפכי המילוי. ייתכן שכיסוי זה לא היה מכוון, אלא היה תוצר נלווה לעבודת המילוי אדירת המימדים של הקונוס, ובמקרה זה אפשר שמילוי העפר חרגו ונשפכו צפונה מקו פתחי הפרוזדורים הקדומים ("הקצרים"), שהוקמו כפי הנראה במקביל לפעילותו של "מחנה הפועלים" באזור התיאטרון). מכל מקום, פתחי המאגרים לא נותרו חסומים זמן רב. לשם הסדרה מחודשת של הכניסה אל המאגרים נעשתה חפירה נרחבת בתוך המילוי הטרי (מעין תעלת יסוד) ונחשפו מחדש הפתחים והקירות שבחזיתם. בשלב זה הוקמו בפתחי המאגרים שני הפרוזדורים החדשים

השפוך במדרון בתלילות – דבר שהיה מביא לגלישה וסחיפה מהירה של הקונוס. מטרתם של המהנדסים הייתה ליצור מדרון מורכב, הבנוי במקטעים יציבים, רב שכבתיים ורב ממדיים, המתפרסים בתוך נפח המילוי שבמדרון, בכיוונים, בצורות ובמפלסים שונים, תוך שימוש בחומרי מילוי שונים המיוצבים בהתאם (איור 10). פעולות התמיכה בליבת הקונוס כללו שילוב של פעולות הידוק של השפכים במפלסים שונים, ויצירת מעין אגנים וערוצים במדרון, בין שלבי השפיכה, שנועדו לקלוט ולכוון את השפכים כך שמסת המילוי במדרון תופנה לכיוונים שונים. השונות של פני השטח המדרון בטרם השפיכה הייתה אף היא, על פי רוב, גורם מיצב בקונוס. עם זאת, במספר אזורים בעייתיים ניתנו פתרונות תמיכה נקודתיים, כגון בניית קירות תמך במדרון המזרחי התלול והחלק, כדוגמת מילוי אבן מסיבי בראש מתלול הקונוס, וכדוגמת "הריצוף המשופע" שנעשה בבסיס הקונוס באזור התיאטרון.

"הריצוף המשופע" מתאפיין בשכבת אבנים גדולות, שהונחו זו לצד זו על גבי המדרון שבבסיס הקונוס האחיד. ניכר שאלו אבני בניה שנעשה בהן שימוש משני בשלב זה, ומסתבר שהובאו מהמבנים שנהרסו באזור טרם הכיסוי של הקונוס. "ריצוף" האבנים כיסה את כל המדרון שמעל הקוויאה והארוקסטרה של התיאטרון, מגרם המדרגות במזרח ועד תחילתו של "מבנה המחנסים" שממערב לתיאטרון. אבני "הריצוף המשופע" נמצאו מונחות על גבי מילויי העפר המשופעים של הקונוס. מתקבל על הדעת שריצוף האבנים המשופע נועד לשמש כתמיכה וייצוב של בסיס המדרון התלול. עם זאת, אזור זה הוא המקום היחיד עד כה ברחבי הקונוס של הרודיון בו נמצאה תופעה מעין זו; ונראה שמעבר למציאותו בחלקו התחתון ביותר של המדרון התלול של הקונוס, היו מעורבים גורמים מקומיים נוספים בצורך בתמיכה מעין זו; בהם המילוי העבה במיוחד של הקונוס באזור הקוויאה של התיאטרון, וכן הימצאותו של האזור הנדון מתחת לפתחי מאגרי המים המערביים, שהמשיכו לפעול יחד עם כיסוי הקונוס. ייתכן שהגורם האחרון הוא הייחודי והמשמעותי באזור,

סביב ההר. הכמות שנשפכה בשלב זה מוערכת אף היא בכ־190,000 מ"ק. השפיכה נעשתה מנקודות שונות, ובמהלכה נעשו פעולות פילוס (במשופע) והידוק, ושוב שפיכה, עד לקבלת צורת הקונוס. פעולות הייצוב, שבוצעו בכדי למנוע את גלישת המילויים, כללו בין היתר בנייה במדרון של קירות תמך (דלים יחסית), שיצרו מדרגות ומשטחים יציבים. יש לציין שמרכיב חשוב באחיזה וביציבות של שכבת המילוי העליונה של הקונוס היה אופיים של גושי הקירטון שמהם נבנתה. מסתבר שהחומר והצורה של גושי קירטון המזוותים והאלסטיים הללו הביאו לאחיזה טובה במיוחד ביניהם, ובכך תרמו ליציבות המדרון.

כך, איפוא, הוקם "ההר המלאכותי" של הרודיון, שבאמצעותו הצליח הורדוס להציב לעצמו "זכרון עולם". יש לציין שעדויות שונות מלמדות שמראה מדרונות "ההר המלאכותי" שהיו מוכרים קודם לחפירות במדרון, דומים מאוד לאלה שנוצרו בתום הקמת ההר. בעדויות אלה יש לציין ריכוזי אשפה מסוים מי הורדוס שנמצאו שפוכים על גבי המדרונות; וכן היעדר "חירוץ" במדרונות ההר, דבר המעיד על סחף מועט בלבד מחד, וכן על איכות תכנונו ובנייתו של "ההר המלאכותי" מאידך.

מפעל "ההר המלאכותי" ושינוי מערך הצירים בהרודיון – דיון ראשוני

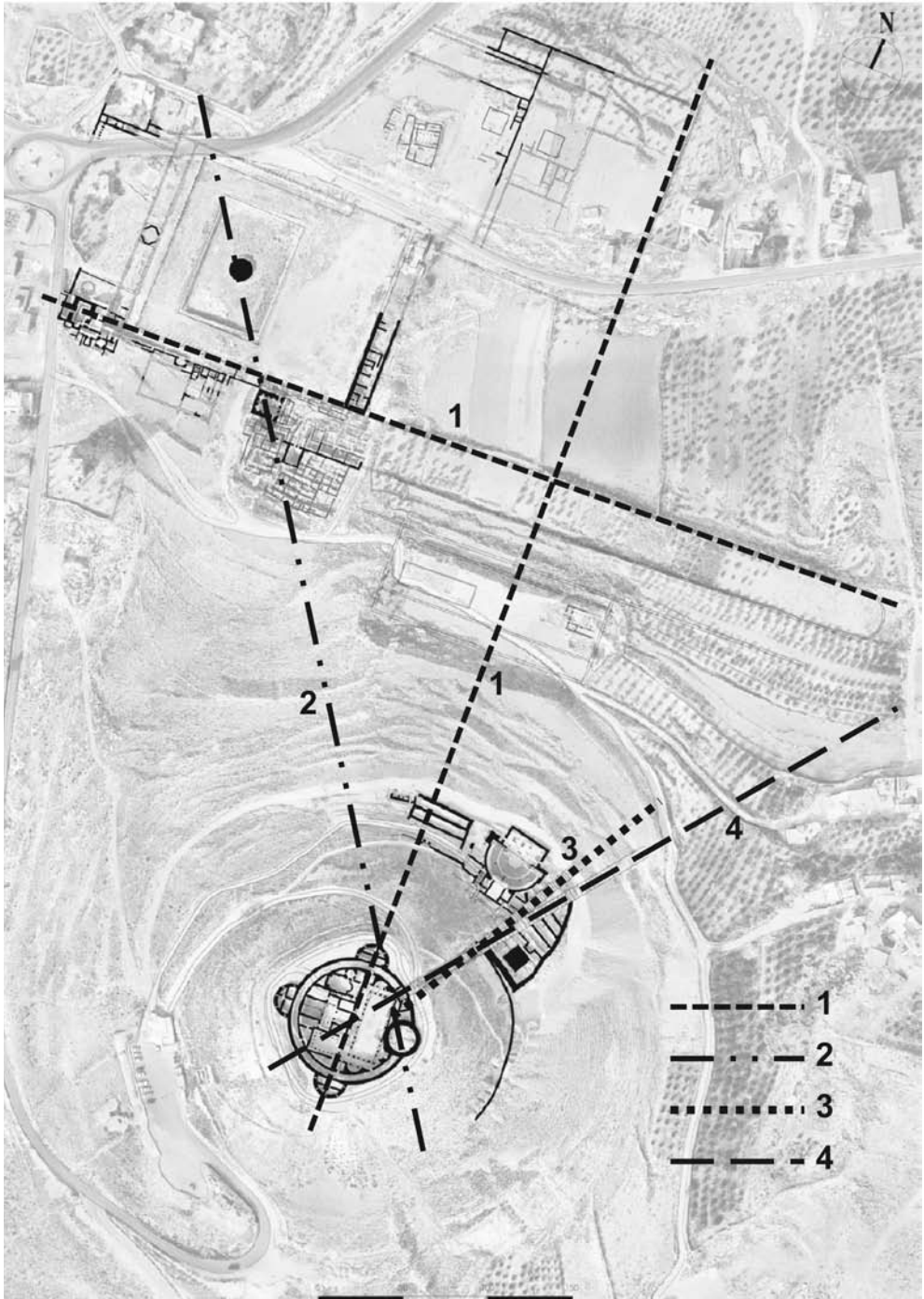
שרידיו המונומנטליים של מפעל "ההר המלאכותי" דמוי הקונוס בהרודיון מעידים על שינוי תפיסה כולל. מילוי העפר הרב כיסה, כזכור, את מדרונות ההר סביב ארמון-מבצר ההר וסביב "מתחם הקבר" במדרון. מעבר לכיסוי זה, שבעקבותיו הפך ההר ל"מצבה מונומנטלית" שהשלימה את מכלול הקבורה, דומה שהשינוי המשמעותי ביותר במפעל זה הוא ביטולו של גרם המדרגות המונומנטלי הקדום ובנייתו של הגרם החדש על גביו, אולם בכיוון שונה במעט.¹³ שינוי זה, המלמד כמובן על נקודות מוצא ויעד שונות מעט, מעורר תהיות כבדות משקל, שחלקן הגדול מצריך המשך מחקר בשטח. שתי שאלות מרכזיות, הקשורות זו

עם הקמרונוות החביתיים, שנועדו לשאת את עומס המילויים. קירות הפרוזדורים החדשים נצלו את שרידי קירות הפרוזדורים הקדומים באופן חלקי והתמשכו מהם לכיוון צפון כ־7 מ' נוספים. בעת בניית קירות הפרוזדורים החדשים נחתכו הקירות שניצבו קודם לכן אל הפרוזדורים הקדומים, ואלו נותרו בחורבנם לקראת הכיסוי המחודש. קירות הפרוזדורים החדשים נבנו באופן שונה מהקירות הקדומים; הקירות החדשים נבנו עם פן אחד בלבד של אבני גזית הפונה אל תוך חלל הפרוזדור, ואילו גבם של הקירות נבנה ברישול ובמשופע, ונועד לשאת את מסת המילוי המחודש שנשפך אל תוך "תעלת היסוד" כחלק מהשלמת הקונוס. לשם תפירה בין הקירות לבין המילויים שולבו בקירות הפרוזדורים החדשים קורות מעץ ברוש, כ־2 מ' אורכן, שהונחו בזווית של 45 מעלות ביחס לציר הקירות. חלקיהם הצפוניים של קירות הפרוזדורים נבנו על גבי מילויים ושכבות הרס שמלאו את שני חדרי התיאטרון שמשני צידי "האולם המלכותי". קצותיהם של קירות אלו עוצבו בשיפוע, בהתאמה לשיפוע מדרון הקונוס שתוכנן (נצר 1981: 96).

בתום ההכנות המדוקדקות החלה פעולת שפיכת המילויים ובניית "ההר המלאכותי" דמוי הקונוס.

במסגרת זו נערכו, כאמור, פעולות ייצוב שונות, הכוללות בניית תמיכות וכן עבודות פילוס והידוק. הקמת הקונוס עצמו החלה בשפיכה במדרון של חומרי מילוי שהיו זמינים יחסית בסביבה. הם כללו כמויות גדולות של אבני בנייה ועפר מהמבנים שפורקו ונהרסו, וכן הצטברויות עפר שנמצאו במדרונות ההר ולמרגלותיו, בהם ריכוזי אשפה שהצטברו מזמן הקמתה של הרודיון. כן נאספו סחף וחצצים מבליית סלעי צור (קולובים), שנכרה ונאסף בחלקו העליון של האוכף שבין הר הרודיון לגבעה שממזרחו (תוך העמקתו בחציבה), וכפי הנראה גם מאזורים נוספים סביב הר הרודיון. נפח המילוי שנשפך בשלב זה מוערך בכ־190,000 מ"ק.

פעולות השפיכה והייצוב הנרחבות שהשלימו בפועל את מפעל בניית הקונוס של "ההר המלאכותי", כללו הובלה ושפיכה במדרונות סביב כמות אדירה של חומר מילוי, המורכב מגושים של סלעי קירטון שנחצבו



11 מערך הצירים בהרודיון (על גבי תצ"א ותכנית; צילום: "תצפית"; עיבוד התכנית: מ' אדלקופ)

ג'ייקובסון 1984). בבנייתו של גרם המדרגות החדש, יחדיו עם הקמת "ההר מלאכותי", בוטל הלכה למעשה ציר גרם המדרגות הקדום, ובמקומו נקבע ציר מרכזי חדש, הסוטה בכ־10 מעלות (לדרום-מערב) מזה של הקדום.¹⁵

אין ספק שלמערכות הצירים ישנה חשיבות כרונולוגית, אך דומה שאין להכריע בסוגיות כרונולוגיות על סמך כיווני הצירים בלבד, ויש להמתין לנתונים נוספים. עם זאת יש לציין בהקשר זה שחצייתו באלכסון של ציר גרם המדרגות המאוחר בדיוק את מרכזו של ארמון-מבצר ההר מעידה על קשר אדריכלי ברור ביניהם; ובשלב זה אין להוציא מכלל אפשרות שהם, יחדיו עם "ההר המלאכותי", היו חלק ממפעל בנייה אחד מתוכנן היטב. כאמור, אם אכן כך (דבר שיתברר בחפירה במקום) ייתכן שגרם המדרגות הקדום עלה אל מבנה ממלכתי אחר שהיה על ההר – קודם להקמתו של ארמון-מבצר ההר. עם זאת, אפשר שכיוון גרם המדרגות החדש הותאם לארמון המבוצר ולמערך הצירים שלו. מכל מקום, שינוי הזווית הקטן שנעשה בעת הקמתו של גרם המדרגות המאוחר ביחס לזה הקדום מהווה שינוי דרמטי, גם בלא להתייחס ל"הר המלאכותי" שנבנה איתו. מעבר להגעה ליעד חדש בהר, הביא שינוי זה לפגיעה משמעותית ב"מתחם הקבר", פגיעה שבאה לידי ביטוי בביטול ברכת ההשקיה ובחיתוך טרסות הגן. הקושי בהבנת הסיבות שהביאו להחלטה על שינוי זה רק מדגיש את חשיבותו של הדבר.

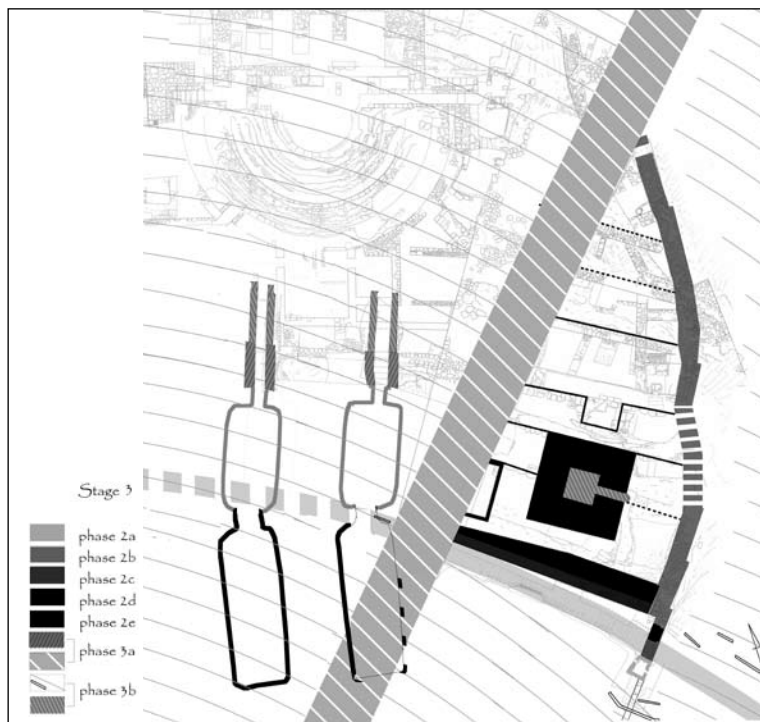
תתי־שלב 3b (איור 12)

פעילות ותהליכים במדרון לאחור השלמת "ההר המלאכותי"

שרידי הפעילות במקום בפרק הזמן בו נדון בסעיף זה, תחומים סטרטיגרפית וכרונולוגית בין השלמת מפעל "ההר המלאכותי" בשלהי ימי הורדוס לבין פרוץ המרד הראשון. בשלב זה לא התרחשה בהרודיון כל פעולת בניה משמעותית, אלא נעשו במהלכו כפי הנראה שינויים אחדים במבנים הקיימים, וכן הצטברו במדרון שכבות אשפה ועפר. ההבחנה בין השרידים

בזו, הן: 1. מה היה יעדו של גרם המדרגות הקדום בראש ההר? האם היה זה מערך כניסה אחר אל ארמון-מבצר ההר, שבוטל עם הקמת הגרם המאוחר, או שמא הוביל גרם מדרגות זה למבנה שקדם להקמת הארמון המבוצר? 2. מהי משמעות השינוי בכיוון גרם המדרגות החדש בתפיסת מערך הצירים האדריכלי של הרודיון? על השאלה בדבר יעדו בראש ההר של הגרם הקדום תענה, יש לקוות, חפירה עתידית, שתיערך בנקודת המגע הצפויה בין שרידיו העליונים של גרם המדרגות לבין חומת ארמון-מבצר ההר.¹⁴ עד אז אין בפועל די נתונים לקבוע את היחס הכרונולוגי בין מבנים אלו, כיוון שעד כה לא נמצא ביניהם כל קשר סטרטיגרפי או אדריכלי.

מערך הצירים: בעבר הצביע אהוד נצר על מערך הצירים שעליו נבנו המכלולים האדריכליים בהרודיון (נצר 1981: 102–110). בהתייחס למבנים המוכרים כיום דומה שבפועל המבנים מתקופת הורדוס בהרודיון מתייחסים לארבעה מערכי צירים, שחלקם משקפים מפעלי בניה שונים (איור 11): 1. צירים בכיוון צפון-דרום ומערב-מזרח; על מערך זה בנויים מירב המבנים בהרודיון תחתית בקווים מקבילים וניצבים, וכן ציר סימטריה חשוב ומרכזי, בכיוון צפון-דרום, העובר במרכז ארמון-מבצר ההר, דרך המגדלים הדרומי והצפוני, ובמרכז מבנה "הארמון הגדול" שבהרודיון תחתית. 2. ציר אלכסוני המחבר בין מרכזם של שלושה אלמנטים בולטים בהרודיון רבתי: הבריכה הגדולה בהרודיון תחתית והמבנה שבמרכזה, "המבנה המונומנטלי" בהרודיון תחתית והמגדל המזרחי בהר. 3. ציר אלכסוני של גרם המדרגות המונומנטלי הקדום, העולה במדרון הצפוני של ההר, מצפון-צפון-מזרח לדרום-דרום-מערב. בהתייחס לציר זה, וכן לטופוגרפיה במדרון, נבנו משני צידי גרם מדרגות זה "מתחם הקבר" ומכלול התיאטרון. 4. ציר אלכסוני של גרם המדרגות המונומנטלי המאוחר, העולה מצפון-מזרח לדרום-מערב, מבסיס ההר אל נקודת הכניסה שהוסדרה עבורו בארמון-מבצר ההר, המצויה בין המגדל המזרחי העגול לחצי המגדל הצפוני. ציר זה חוצה באלכסון את מרכזו של מבנה ההר העגול (וראו:



12 תכנית תת־שלב 3ב

יש לציין שעדויות שונות שנמצאו במדרון משקפות כפי הנראה מגמת הזנחה הדרגתית של "מתחם הקבר" בשלב זה. על גבי הרצפות סביב הפודיום של מבנה המאוזוליאון, ועל חלק מחלקות הגן, נמצא עפר סחוף, שהצטבר במקום קודם להרס המבנה (במרד הראשון). כמו כן בכמה מחלקות הגן נמצאה אדמת הגן החומה סחופה, תהליך שאף הוא התרחש בבירור קודם להרס המבנה. נתונים אלו עולים בקנה אחד עם ההנחה שהפגיעה הקשה שנעשתה בחלקו המערבי של גן הקבר בעת חפירת תעלת היסוד לבניית גרם המדרגות המאוחר – כפי הנראה לא שוקמה באופן משמעותי, ודומה שהגן נותר פגוע לצד המבנה המפואר.

טקס קבורתו של הורדוס

"... גופת המלך הובלה למרחק מאתיים ריס אל הרודיון ושם הוטמנה כמצוות המת. וזוה תמו ימי הורדוס." (מלחמת היהודים, א 673)

הארכיאולוגיים במדרון שקדמו להקמת "ההר המלאכותי" לבין אלה ששרדו מהתקופות שלאחר הקמתו ועד פרוץ המרד הראשון, כמובן קלה בכל מדרונות ההר שמחוץ ל"מתחם הקבר", וזאת בשל חתימתם המוחלטת של המדרונות המלאכותיים על ידי המילויים. עם זאת, בתוך המתחם, שלא כוסה, ההבחנה הארכיאולוגית-סטריגרפית קשה יותר, ולעיתים היא נעשתה משיקולים עקיפים. כך הוא הדיון, הנסיבתי-היסטורי בעיקרו, בהצעתנו לזיהוי שרידי טקס קבורתו של הורדוס במבנה המאוזוליאון, שנערך ככל הנראה בשלב זה (להלן); וכך היא סוגיית השינויים שנערכו במבנה המאוזוליאון, שנעשו בפועל בתקופה מאוחרת מעט לשלב פעילותו הראשון של מבנה הקבורה; ההנחה שהשינויים נעשו לאחר הקמת "ההר המלאכותי" ומות הורדוס אף היא נסיבית. עם זאת, אין ספק שהם קדמו לפרוץ המרד הראשון ולהרס מבנה המאוזוליאון במתחם.

בטקס. "מסלול" זה, שאפשר ושימש בשגרה כחלק ממכלול הארמון והגנים במקום, מתמשך מ"המבנה המונומנטלי" שהוקם כטרקלין מפואר מדרום למכלול הבריכה. אפשר שמבנה זה שימש באירוע זה מעין "בית לוויית" בו טופלו ונשמרו לזמן מה המת והמיטה המפוארת, וממנו החל המסע הטקסי על "המסלול". יש להדגיש את מציאותו של מקווה טהרה גדול בסמוך ל"מבנה המונומנטלי" ולתחילת "המסלול", וכן את שרידיה של חזית מונומנטלית (שלא באתרה), הכולל אפריז מעוטר בטריליפים ומטופות ורוזות, בסגנון המקובל בקברים מלכותיים בארץ ישראל.

מראה קצהו המזרחי של "המסלול" לא התברר דיו, אך המרכיב האדריכלי היחיד שמתייחס בפועל אל אזור זה הוא גרם המדרגות המונומנטלי המאוחר. קצהו התחתון של גרם המדרגות אף הוא טרם נחשף, אך על פי כיוונו יש להניח שהגיע סמוך לקצה "המסלול". מוצע, אם כן, שנושאי המיטה ומקורבים עזבו את הפמליה הגדולה בקצהו של "מסלול ההלוויה", ופנו ועלו ברוב טקס על גבי גרם המדרגות המונומנטלי לכיוון המאוזוליאון שבמדרון. המעבר מגרם המדרגות אל המאוזוליאון נעשה כנראה בדרך שהוכשרה על ראשו של הקיר הרחב שנחשף כ-2.5 מ' מדרום למאוזוליאון, ושהתמשך מגרם המדרגות לכיוון מזרח. מציאותו של זה אפשרה מעבר אל קומת הטולוס המעוגלת במבנה, דרך גשר עץ קצר וארעי, שהוצב לשם כך במרווח זה. כמו כן, יש להניח שלקומת הטולוס היה פתח נוסף שפנה כלפי צפון ונראה למרחוק, אך אין עדויות שהוסדרה אליו עליה ישירה. אין גם נתונים לגבי כניסה אל הקומה הראשונה הריבועית, אך אפשר שכניסה שכזו הוסדרה מכיוון צפון (מעל הכניסה אל מאגר המים). לקומת המסד הייתה כניסה דרך פתח ופרוזדור צר בדופן המזרחית, וכן נראה שהוסדרו מעברים פנימיים בין קומות המבנה. כפי שהוצע לעיל, גופת המלך הונחה בארון הקבורה האדמדם, שסביר שהוצב בקומת הטולוס או בקומה שתחתיה.¹⁷

בראשית הדיון בסוגיה זו יש להדגיש שלא נמצאו בשטח די שרידים ארכיאולוגיים ישירים המלמדים על טקס קבורתו של הורדוס, אירוע שחל בשנת 4 לפסה"נ והסתיים, על פי הצעתנו, במבנה המאוזוליאון שב"מתחם הקבר", לאחר שהונחה גופת המלך באחד מארונות הקבורה שנמצאו במקום. ביסוסו של הזיהוי, ובעיקר חשיבותו והשפעתו הפוטנציאלית המכרעת של אירוע זה על מפעלי הבניה בהרודיון הם שמחייבים (עם כל הזהירות) את ציון מיקומו האפשרי של אירוע טקס הקבורה שתיאר יוסף בן מתתיהו, בתוך הרצף האדריכלי-הסטריטוגרפי-כרונולוגי בהרודיון, ושל השרידים העשויים להתקשר אליו. אירוע היסטורי זה, העובר ומקשר כחוט השני בין מפעלי הבניה המשמעותיים במדרון, בהם עוסק מאמר זה (הקמת "מתחם הקבר" והמאוזוליאון, וכן הקמת "ההר המלאכותי") הינו מרכיב משמעותי במפעלים אלו ובאופיים. על אף שהשרידים הארכיאולוגיים שהתקיימו במדרון בעת מותו של הורדוס – מתוארכים בפועל לתקופה הארוכה שבין שהשלמת "ההר המלאכותי" לבין פרוץ המרד הראשון – נציע להלן בקצרה זיהויים אפשריים של שרידים שנמצאו בשטח עם אלמנטים שנזכרים בתיאור ההלוויה. מוקדו של טקס ההלוויה המלכותי של הורדוס, שהחל במסע ההלוויה שיצא מיריחו, התרחש לדעתנו בחלקו הדרומי והמזרחי של הרודיון תחתית, באזור שכונה על ידי אהוד נצר "מכלול ההלוויה".¹⁶ לדעתנו תיאורו של יוספוס את מסע ההלוויה, עם ההמון הרב והמגוון שליווה את המסע, שכלל בני משפחה וקרובים, יחידות צבא, משרתים ועבדים (מלחמת היהודים, א 671-673; קדמוניות היהודים, יז 196-199) מתייחס לתהלוכה טקסית שהתנהלה בפאר רב על גבי "מסלול הלוויה" בהרודיון תחתית. משטח מלאכותי זה, כ-350 מ' אורכו בכיוון מזרח-מערב, ו-30 מ' רוחבו, שנחקר ותואר על ידי אהוד נצר, מתפרס למרגלות המדרון הצפוני, ונצפה היטב מ"מכלול הבריכה" ואף מהגבעות סביב, בהן, יש להניח, התכנס קהל רב שהגיע לצפות

אחרית דבר – זיהויו של קבר הורדוס**במאוזוליאון שבמדרון הר ההרודיון**

לסיכום נסקור בקצרה את השיקולים המרכזיים שהביאו אותנו, יחדיו עם אהוד נצר, לזהות את המאוזוליאון שנמצא במדרון קברו של הורדוס, תוך התייחסות לקשיים ולקושיות שעלו במהלך המחקר. נסקור תחילה שלוש נקודות מרכזיות שאינן מוטלות בספק ומהוות לדידנו בסיס לדין זה.

1. המבנה הנידון הינו מבנה קבורה מפואר, מטיפוס מאוזוליאון, וככזה אחד הקברים המונומנטליים המרשימים ביותר באזור יהודה, ואחד ההישגים הגדולים ביותר של אדריכלות התקופה. לכך מצטרפת עובדת היותו המבנה הראשון מסוגו במרחב (קודם, אל נכון, לקברים דומים בירושלים ובפסגה), וכן ההקפדה היתרה והייחודית על מרכיבים טכניים ועיטוריים; החל בסוג האבן והגימור ועד המוטיבים העיטוריים וההעמדה הכוללת (פלג-ברקת וצ'אצ'י בקרוב). יש לציין ששיחזור מראהו של המבנה (להוציא פרטים בודדים) אף הוא אינו מוטל בספק.

2. תיאורו של יוספוס (מלחמת היהודים, א 670–673), המלמד על קבורתו של הורדוס בהרודיון, על פי פקודתו ולאחר התאמתו לשם כך, התקבל במחקר ללא עוררין. הדבר נכון גם לגבי עצם הקמת הרודיון כיד לזכרו של המלך (מלחמת היהודים, א 419).

3. יחוסו של המפעל האדיר של "ההר המלאכותי" של הרודיון לתקופת פעילותו האחרונה של הורדוס, עולה בברור מהנתונים הארכיאולוגיים, ולא פחות מההבנה שאין גורם אחר בתקופה זו שיכול היה לתכנן ולהוציא לפועל מפעל כזה. נוסף על כך נציין שתפיסתו של "ההר המלאכותי" כטומולי מלכותי ענק שנועד להעמיד זכר לבונו – אף הוא דבר מקובל בין החוקרים.

על בסיס נקודות אלה יש לבחון את משמעות מקומו המדויק של המבנה הקבורה הנדון, ואת היחס האדריכלי והכרונולוגי שלו למבנה "ההר המלאכותי": מקומו של המאוזוליאון במחצית המדרון, ולא במקום בולט בראש ההר, קשור כפי הנראה לכך שהוא הצטרף אל מכלולים חשובים שנבנו קודם לכן בהרודיון,

והותאם אליהם. נראה שבשל חשיבותו של מבנה ההר הוחלט שלא לפגוע בפעילותו שהתקיימה בו; אולי, בין היתר, מתוך כבוד להלכה היהודית שלא להיקבר באתר ישוב (וראו ליכטנברגר 2004; 2009). יתכן שבשל כך נבחר המקום הגבוה והבולט ביותר במדרון **שמחון** לתחום מבנה ההר – למרגלות "הקיר המשופע"; מקום הפונה לכיוון ירושלים וסביבתה.

למקומו של מבנה הקבורה לצד גרם המדרגות המונומנטלי הקדום שלעלה לראש ההר – והיווה בפועל ציר אדריכלי מרכזי במערך האדריכלי הקדום בהרודיון – נודעת משמעות מיוחדת. תופעה זו, של מקום מבני קבורה מלכותיים לצד דרך ראשית, מקובלת במסורת הקלאסית. על הבחירה המדויקת של מקום הקמת המאוזוליאון מעידה הצבתו בדיוק מעל חלל מאגר המים המזרחי, למרות הצורך בביטולו של האחרון בשל כך. עם זאת יש לציין מספר חוסרים המהווים קושי.

ראשית דבר, לא נמצאו כתובות הקדשה בין שרידי המאוזוליאון ושברי ארונות הקבורה. ואולם מציאות זו תואמת בפועל העדר ממצא דומה בקברים מלכותיים ביהודה בתקופה זו. נוסף על כך, יש לשוב ולציין את העדרה של רחבת כינוס במתחם, הנפוצה במכלולי קבורה דומים, וכן את העובדה שלא נמצאו שרידי הסדרה מלכותית של הגישה אל מבנה הקבורה. כמו כן יש לציין את עובדת ההכשרה הגסה יחסית של הסביבה הקרובה בה הוקם המאוזוליאון (פרט ל"גן הקבר"), וכן תמונת ההזנחה במתחם הקבר, שהחלה כפי הנראה כבר משלב הקמתו של גרם המדרגות המאוחר (שפגע, כאמור, במכלול הגן). אף-על-פי-כן, אין בקשיים אלה בכדי לשלול את התמונה הרחבה העולה ממסכת הדברים שהוצגה לעיל.

ייחודו של מכלול הקבורה וההנצחה בהרודיון

העובדה שמבנה המאוזוליאון ו"מתחם הקבר" שבמדרון קדם להקמתו של "ההר המלאכותי", מעידה שהם לא תוכננו ובוצעו בו זמנית, והינה כמובן סוגיה כבדת משקל. במאמר הוצגו נתונים שונים העשויים להעיד על התפתחותו של רעיון הטומולוס בהרודיון

מונומנט הקבורה של הורדוס במדרון. הציר המקשר בין שני המונומנטים, ואותם עם הרודיון תחתית, היה כמובן גרם המדרגות המונומנטלי החדש. תמונה בהירה זו מלמדת אל נכון שמפעל "ההר המלאכותי" השלים בפועל את מכלול הקבורה של הורדוס בהרודיון. זאת ועוד, התייחסותו של "ההר המלאכותי" לשני המונומנטים הללו גם יחד משקף למעשה את שורשי ייחודו של מכלול הקבורה וההנצחה בהרודיון בהשוואה לקברי טומולוס מונומנטליים שנפוצו בעולם הקדום. בניגוד גמור ל"תלי קבורה" מלכותיים, כדוגמת קבר אוגוסטוס, הרי שמכלול ההנצחה שהשלים הורדוס בהרודיון שימש כאתר חי ופעיל, שבו שלוב מונומנט הקבורה ומצבת הנצח של המלך (ראו למשל: נצר 2006; ליכטנברגר 2004). דומה שמפעל זה מלמד, כמו כמה ממפעלותיו האחרים, על יכולתו של הורדוס "לחבר בין עולמות", ועל ידי כך לשכלל וליעל את התוצאה והרושם שהושג בהקמתן ולהאדיר את שמו.

כמו גם על השינוי הכולל שנעשה לבסוף עם ההחלטה להקים את הטולוס בצורתו הסופית. עם זאת **ויותר מכל**, יש להדגיש את עובדת התייחסות האדריכלית המובהקת שמתקיימת בין "מתחם הקבר" והמאוזוליאון – ובין מבנה "ההר המלאכותי". התייחסות זו באה לידי ביטוי בכך שמבנהו המסיבי של הקונוס המונומנטלי של "ההר המלאכותי", שכיסה באופן מושלם את כל מדרונות ההר סביב, תוכנן כך שלא יכסה את "מתחם הקבר" אלא יבליט אותו. מתחם זה היה, אם כן, האזור היחיד במדרון שלא כוסה, והמאוזוליאון נותר עומד ובולט לצד גרם המדרגות המונומנטלי החדש שנבנה עם הקונוס, ולמרגלות ארמון – מבצר ההר שנעטף במילויי הטולוס. תובנה זו מעידה ש"ההר המלאכותי" – מצבת הזיכרון של הורדוס – הדגיש בפועל שני מרכיבים שהמשיכו לתפקד בהר: ארמון מבצר ההר שהמשיך לתפקד כמונומנט חי וייחודי והאדיר את שם בונהו; והשני הוא

הערות

- 1 לקראת פרסום הדו"ח המדעי הראשון של חפירות אהוד נצר ז"ל בהרודיון (פורת, צ'אצ'י וקלמן בקרוב).
- 2 ראו למשל: נצר ואחרים 2009; 2010. לקטלוג התערוכה "הורדוס: מסעו האחרון של מלך יהודה" ראו: רוזנברג ומבורך 2013.
- 3 על בור מים גדול שבוטל על ידי קיר הסטילובט המערבי של חצר הארמון – ראו: קורבו 1967: 70; 1989, (לוחות VI, XI). קירות נוספים שקדמו לארמון, בהם קיר בנוי גזית, נחשפו בחפירות המשלחת בראשות אהוד נצר ויפורסמו בעתיד.
- 4 זאב משל (בע"פ) העלה אפשרות שיש לקשור את הבניה הקדומה במקום עם אנטיפטר, אביו של הורדוס, שהקים מקום מפלט סמוך לירושלים, על גבול אדומאה (כך דעתו אף לגבי השרידים הקדומים במצדה; ראו: משל 2012).
- 5 עם זאת, כאמור, דומה שהמצא הקראמי שולל אפשרות זו (ברנטן וגרטנר בע"פ; ברנטן 1981; גרטנר בקרוב; לופרדה 1996).
- 6 מבנהו של קיר זה כקיר חד-פני, הפונה כלפי חוץ בלבד, ובגבו מילוי עד ראשו, מלמד שלא שימש כחומה מבוצרת טיפוסית. עם זאת, אין ספק שהקיר הגבוה שמש מכשול אפקטיבי סביב מבנה ההר ומנע בנקל תנועה בלתי מבוקרת אל מבנה ההר מבחוץ. מקומם של "המתחם המשקי" והתיאטרון, כמו גם זה של "מתחם הקבר" בהמשך ומכלולים נוספים במדרון, מחוץ לתחום המוגדר על ידי "הקיר המשופע", מלמד על יחודו וחשיבותו של מבנה ההר. זאת ועוד, ייתכן שיש בצורתו של "הקיר המשופע" בכדי להעיד על תכנון עקרוני מוקדם של מבנה
- 7 הקונוס של ההר, ואף אין להוציא מכלל אפשרות שקיר זה תוכנן תחילה כמסד לקונוס שייבנה מעליו, סביב חומות מבנה ההר.
- 8 אנו מודים לאברהם איזדרכת שהפנה את תשומת ליבנו לאפשרות זו. שכבות הטיח המכסות על המגע בין שני יחידות המאגרים מונעים בשלב זה לבדוק אפשרות זו. יש לציין שקצהו הדרומי של חלל המאגר המזרחי נחצב בסלע קשה, ואפשר שעובדה זו השפיע על ההחלטה שלא להאריכו.
- 9 התיארוך נקבע על פי הממצא במצדה, שם התגלו על האמפורות גם כתובות של המשלוח (*tituli picti*). ראו: פינקלשטיין 2006; כותן וגייגר 1989: 133–139, מס' 795–799; ברנטן 2006: 312–320.
- 10 דבר זה עשוי להסביר את ההיתר שנתן הורדוס לשלב דמויות בעלי חיים ואדם בעיטורי האולם המלכותי; דמויות שנעדרו כמעט לחלוטין מהעיסורים במפעלי הבניה שלו; ואולי אף יש בכך הסבר לצורך בביצוע מהיר של הציור בסקו. עדות עקיפה לפעילותו של צוות עבודה במקום בזמן זה עשויה לעלות מכתובת גרפיטי בארמית שנמצאה מעבר לקיר המזרחי של האולם המלכותי והמתוארכת, על פי תוכנה, לשנת 15 לפסה"נ (ראו: אשל 2012).
- 11 חלק מחלקות הטרסה ניצלו, כאמור, את קירות האורך של "מבנה המחסנים" שבוטל. בניית מערכת הטרסות הביאה לשינוי משמעותי של פני השטח ושל גובה מפלסי החיים במתחם, ורובם של השרידים הקדומים במתחם כוסו או הוסרו. הטרסות העליונות נבנו כנגד מסד המאוזוליאון, כפי

12 יש לציין שנוסעים במאות הי"ח והי"ט עדיין ראו אבני מדרגות באתר, כגון: פוקוק 1745; שיק 1880; קונדר וקיטצ'נר 1883: 330-332.

13 שינוי של 9 מעלות: מאזימוט 26 מעלות של הקדום לאזימוט 35 מעלות של המאוחר. נקודת הצטלבות הצירים נמצאה לצד המאוזוליאון.

14 בעת כתיבת הדברים החלה משלחת החפירות במחקר וחפירה באזור זה.

15 כיוונו של ציר מס' 1 (צפ-דר) הוא באזימוט של כ-175-355 מעלות, ו-85-255 מעלות, ואף קיימים במבנים שעל צירים אלו סטיות קלות. כיוונו של ציר מס' 2 האלכסוני הוא כ-320 מעלות. כיוונו של ציר מס' 3 (גרם המדרגות הקדום) הוא אזימוט 26-206 מעלות. יש לציין שכיוון קירות האורך של "מבנה המחסנים" שבמתחם (Phase 2d), וכן קירות הטרסה והבריכה של גן הקבר, ניצבים בדיוק לציר זה. ציר מס' 4 (גרם המדרגות המאוחר) הוא באזימוט 35-215 מעלות, אלכסוני בכ-40 מעלות מציר "צפון-דרום" של ארמון מבצר ההר (לעיל), וכ-75 מעלות ביחס לציר האלכסוני הנ"ל העולה מהבריכה אל המגדל המזרחי.

16 לא נכנס במסגרת זו להצעותיו של נצר בדבר הכנה קדומה של מכלולי קבורה עבור הורדוס באזור זה (ראו למשל: נצר ואחרים 2013: 240-242), אלא נתייחס רק לשרידים שעשויים להתקשר למכלול הקבורה הנדון במדרון.

17 יש לציין שלא נמצאו שרידים של כניסות נוספות אל "מתחם הקבר", פרט לכניסה הנ"ל מדרום מערב למאוזוליאון, אך סביר שהתקיימו כאלה, לכל הפחות לצורכי תפעול הגן והמבנה. כמו כן, יש לציין שבשלב מסוים, המאוחר ככל הנראה לקבורה הראשונה במאוזוליאון, נערכו שינויים במבנה המאוזוליאון, עליהם מעידים שרידי סתימתו של הפתח הנ"ל המוביל אל החדר שבמסד, וכן טיוח בטיח הידראולי של החדר הקטן שבטון הפודיום, ושינויים קלים נוספים בתוכו. סביר שבשלב זה, בו נראה הפך המאוזוליאון לקברה של משפחת המלוכה, התווספו למבנה שני ארונות הקבורה הלבנים שנמצאו במקום, ונקברו בו אנשים נוספים (לעיל).

הנראה לאחר השלמתו. הטרסה העליונה שנבנתה ממערב לפודיום נגשה אף אל ברכת ההשקיה, עדות שאף הבריכה השלמה בטרם נבנו הטרסות. חלקן המערבי של הטרסות, וכן ברכת ההשקיה, נגשו כפי הנראה אל מסד גרם המדרגות הקדום, וחלקן המזרחי נגש אל הקיר המזרחי של המתחם. בנייתו של גרם המדרגות המאוחר בתוך חלקו המזרחי של המתחם, הביא לחיתוך ופיגועה בחלקן המערבי של הטרסות, כשנחפרה תעלת היסוד של דופנו המזרחית של המסד. אף ברכת ההשקיה נפגעה בשלב זה, וקיר זה של מסד המדרגות נבנה בתוכה והוציאה משימוש. ניתוח גבי קירות הטרסה, ביחס לשרידי הרצפות ושכבות אדמת הגן מלמד שארבע המשטחים המדרגים שהוכשרו משני צידי של מבנה המאוזוליאון לא שמשו כחלקות גן אלא כחצרות פתוחות, ושחלקות הגן הוכשרו רק מקצהו הצפוני של המבנה כלפי צפון - כפי הנראה עד תחתית "מתחם הקבר" (וראו: אביאסף בקרוב).

10 בעבר העלנו את האפשרות שבמקום נקברה גם מלתיקי השומרנית, אשתו החמישית של הורדוס ואם יורשו, ארכילאוס (נצר ואחרים 2013: 252). בזהירות הראויה נציע שאם אכן כך הדבר אפשר שיש לייחס לה את עצמות האישה שנחשפו במקום.

11 בניצב לקירות הפרוזדורים הקצרים נבנו שני קירות בכיוון מזרח-מערב. אלו נבנו בפועל במרכז הרחבה הפתוחה שהוכשרה בתחילה בחזית פתחי המאגרים, ובניתם הביא להצרה משמעותית שלה, וליצירת מעין מרחב סגור בגבם שמולא בעפר. אופן הקירוי של הפרוזדורים הקצרים לא התברר. בעת הקמת "ההר המלאכותי" וכיסוי אזור התיאטרון, נבנו על גבי הפרוזדורים הקצרים ובהמשכם פרוזדורים חדשים בעלי קמרון (להלן). לא מן הנמנע שפעילותו של מתנה הפועלים באזור התיאטרון, במקביל לשימוש במאגרי המים לצורכי הפועלים והאתר כולו, חייב הסדרה מחודשת של אזור הכניסה אל המאגרים, זאת כנראה במקביל לעבודות המילוי של הקונוס שהחלו במעלה ההר. יש לציין עדידות לפרוזדור קצר נוסף שנחשפו ממערב לתיאטרון, כפי הנראה בפתחו של מאגר נוסף שטרם נחפר; ראו: קלמן ואחרים 2012: 187.

ביבליוגרפיה

אביאסף בקרוב

Chachy and Y. Kalman (eds.), *Herodium I – Herod's Tomb Complex, Final Reports of the Excavations of Prof. Ehud Netzer at Herodium 1972–2010*, Jerusalem forthcoming, 2012

א' אקר, "הפועלים של הורדוס: עדות הגרפיטי ממרחב התיאטרון בהרדיון – הכתובות הלועזיות", בתוך: ד' עמית, ג"ד שטיבל, א' פלג-ברקת וד' בן-עמי (עורכים), חידושים בארכיאולוגיה של ירושלים וסביבותיה, ירושלים 2012, עמ' 194-198.

אריאל ופונטיל 2012

R. Evyasaf, "The Garden around the Mausoleum," in: R. Porat, R. Chachy and Y. Kalman (eds.), *Herodium I – Herod's Tomb Complex, Final Reports of the Excavations of Prof. Ehud Netzer at Herodium 1972–2010*, Jerusalem forthcoming.

אחיפז בקרוב

D.T. Ariel and J.P. Fontanille, *The Coins of Herod, A Modern Analysis and Die Classification* (Ancient Judaism and Early Christianity, vol. 79), Leiden–Boston 2012.

N. Achipaz, "The Coins from Herodium – The Tomb Area," in: R. Porat, R. Chachy and Y. Kalman (eds.), *Herodium I – Herod's Tomb Complex, Final Reports of the Excavations of Prof. Ehud Netzer at Herodium 1972–2010*, Jerusalem forthcoming.

אילני ואחרים בקרוב

אשל 2012
א' אשל, "הפועלים של הורדוס: עדות הגרפיטי ממרחב

S. Ilani, T. Minster and D. Wachs., "Types of Stone and their Sources – A Geological Examination," in: R. Porat, R.

Figürliche Darstellungen im herodianischen Judäa," in: L.M. Günther (ed.), *Herodes und Jerusalem*, Stuttgart 2009, pp. 71–97.

מגנט 1998

J. Magness, "The Mausolea of Augustus, Alexander, and Herod the Great," in: J. Magness and S. Gitin (eds.), *Hesed ve-Emet. Studies in Honor of Ernest S. Frerichs* [Brown Judaic Studies 320], 1998, pp. 313–329.

מגנט 2001

J. Magness, "Where is Herod's Tomb at Herodium?," *Bulletin of the American Schools of Oriental Research* 322 (2001), pp. 43–46.

מזר 1989

ע' מזר, "סקר אמות המים לירושלים," בתוך: ד' עמית, י' הירשפלד ו' פטריך (עורכים), אמות המים הקדומות בארץ ישראל, ירושלים 1989, עמ' 169–195.

משל 2012

ד' משל, "לא הורדוס אלא אנטיפטר אביו הוא שהחל בבניה במצדה," אריאל 201–200 (2012), עמ' 187–197.

נצר 1981

E. Netzer, *Greater Herodium* (Qedem 13), Jerusalem 1981.

נצר 2006

E. Netzer, *The Architecture of Herod, the Great Builder* (Texts and Studies in Ancient Judaism 117), Tübingen 2006.

נצר ואחרים 2009

א' נצר, י' קלמן, ר' פורת ור' צ'אצ'י-לוריס, "קבר הורדוס ותאטרון מלכותי במורד ההר בהרודיון," קדמוניות 138 (2009), עמ' 104–117.

נצר ואחרים 2010

E. Netzer, Y. Kalman, R. Porat and R. Chachy-Laureys, "Preliminary report on Herod's mausoleum and theatre with a royal box at Herodium," *Journal of Roman Archaeology* 23 (2010), pp. 84–108.

נצר ואחרים 2013

א' נצר, ר' פורת, י' קלמן ור' צ'אצ'י, "מערך הקבורה בהרודיון," בתוך: ס' רוזנברג וד' מבורך (עורכים), הורדוס: מסעו האחרון של מלך יהודה, ירושלים 2013, עמ' 224–237.

נצר וארזי 1985

א' נצר ושי' ארזי, "מנהרות הרודיון," קדמוניות 69–70 (1985), עמ' 33–38.

סג"ל 1973

A. Segal, "Herodium," *Israel Exploration Journal* 23 (1973), pp. 27–29, plates IV–V.

עמית 1994

ד' עמית, "מנין קבלה הרודיון את מימיה?," קתדרה 71 (1994), עמ' 3–20.

עמית, פטריך והירשפלד 2002

D. Amit, J. Patrigh and Y. Hirschfeld (eds.), *The Aqueducts of Israel* (JRA Supplementary Series No. 46), Portsmouth (RI) 2002.

פוקוק 1745

R. Pococke, *A Description of the East*, London 1745.

פורת, צ'אצ'י וקלמן בקרוב א

R. Porat, R. Chachy and Y. Kalman, *Herodium I – Herod's Tomb Complex, Final Reports of the Excavations of*

התיאטרון בהרודיון – הכתובת הארמית," בתוך: ד' עמית, ג'ד שטיבל, א' פלג-ברקת וד' בן-עמי (עורכים), חידושים בארכיאולוגיה של ירושלים וסביבותיה, ירושלים 2012, עמ' 201–199.

בלפר-כהן ואחרים בקרוב

A. Belfer-Cohen, B. Arensburg, A. Barash and R. Sarig, "Human Bones from the Area of the Mausoleum," in: R. Porat, R. Chachy and Y. Kalman (eds.), *Herodium I – Herod's Tomb Complex, Final Reports of the Excavations of Prof. Ehud Netzer at Herodium 1972–2010*, Jerusalem, forthcoming.

ברנתן 2006

R. Bar-Nathan, *The Pottery of Masada*, Masada VII, The Yigael Yadin Excavations 1963–1965, Final Reports, Jerusalem 2006.

ברנתן ונצר 1981

R. Bar-Nathan, "Pottery and stone vessels of the Herodian period," in: E. Netzer, *Greater Herodium* (Qedem 13), Jerusalem 1981, pp. 54–70.

ג'ייקובסון 1984

D.M. Jacobson, "The Design of the Fortress of Herodium," *Zeitschrift Für Die Alttestamentliche Wissenschaft* 100 (1984), pp. 127–136.

גרברשט ופלג 1994

G. Garbrecht and Y. Peleg, "The Water Supply of the Desert Fortresses in the Jordan Valley," *Biblical Archaeologist* 57 (1994), pp. 161–170.

גרטנר בקרוב

J. Gärtner, "The Pottery from the Area of the Mausoleum," in: R. Porat, R. Chachy and Y. Kalman (eds.), *Herodium I – Herod's Tomb Complex, Final Reports of the Excavations of Prof. Ehud Netzer at Herodium 1972–2010*, Jerusalem forthcoming.

וייס 2013

ז' וייס, "מבני הבידור להמונים בממלכת הורדוס," בתוך: ס' רוזנברג וד' מבורך (עורכים), הורדוס: מסעו האחרון של מלך יהודה, ירושלים 2013, עמ' 224–237.

זיסו ורביב 2011

ב' זיסו וד' רביב, "בורות המים של ארומה (חורבת אל-עורמה) שבמזרח השומרון," במעבה ההר 2 (2011), עמ' 143–158.

כותן וגייגר 1989

H. Cotton and J. Geiger, *The Latin and Greek Documents, Masada II*, The Yigael Yadin Excavations 1963–1965, Final Reports, Jerusalem 1989.

לופרדה 1996

S. Loffreda, *La Ceramica di Macheronte e dell' Herodion (90 a.C. – 135 d. C.)*, (SBF Collection Maior 39), Jerusalem 1996.

ליכטנברגר 2004

A. Lichtenberger, "Palast, Grab oder Palastgrab. Wo im Herodeion befindet sich das Grab des Herodes?," in: J. Gebauer et al. (eds.), *Bildergeschichte: Festschrift Klaus Stähler*, Mönnesee 2004, pp. 295–310.

ליכטנברגר 2009

A. Lichtenberger, "Bilderverbot oder Bildervermeidung?"

- צ'אצ'י בקרוב
R. Chachy, "The Reconstruction of the Mausoleum,"
in: R. Porat, R. Chachy and Y. Kalman (eds.), *Herodium
I – Herod's Tomb Complex, Final Reports of the
Excavations of Prof. Ehud Netzer at Herodium 1972–
2010*, Jerusalem forthcoming.
- קונדר וקיטצ'נר 1883
C.R. Conder and H.H. Kitchener, *The Survey of Western
Palestine III (Judea)*, London 1883.
- קורבו 1967
V.C. Corbo, "L'Herodium di Giabal Fureidis," *Liber Annuus*
17 (1967), pp. 65–121.
- קורבו 1989
V.C. Corbo, *Herodium I: gli Edifici della-Fortezza*,
Jerusalem 1989.
- קלמן ואחרים 2012
"קלמן, ר' צ'אצ'י, א' גוטפלד ור' פורת, "חידושים בחפירות
משלחת אהוד נצר בהרודיון", בתוך: ד' עמית ואחרים (עורכים),
חידושים בארכיאולוגיה של ירושלים וסביבותיה, ירושלים
2012, עמ' 181–193.
- רוזנברג 2008
S. Rozenberg, *The Decoration of Herod's Third Palace at
Jericho*, Hasmonean and Herodian Palaces at Jericho IV,
Jerusalem 2008.
- רוזנברג 2013
ס' רוזנברג, "עיטורי הפנים בארמונות הורדוס", בתוך: ס'
רוזנברג וד' מבורך (עורכים), הורדוס: מסעו האחרון של מלך
יהודה, ירושלים 2013, עמ' 166–223.
- רוזנברג ומבורך 2013
ס' רוזנברג וד' מבורך (עורכים), הורדוס: מסעו האחרון של מלך
יהודה, ירושלים 2013.
- שיק 1880
K. Schick, "Der Frankenberg," *Zeitschrift Für Die
Alttestamentliche Wissenschaft* 3 (1880), pp. 88–99.
- Prof. Ehud Netzer at Herodium 1972–2010, Jerusalem
forthcoming.
- פורת, צ'אצ'י וקלמן בקרוב ב
R. Porat, R. Chachy and Y. Kalman, "The Stratigraphy in
the Area of Herod's Mausoleum," in: R. Porat, R. Chachy
and Y. Kalman (eds.), *Herodium I – Herod's Tomb Complex,
Final Reports of the Excavations of Prof. Ehud Netzer at
Herodium 1972–2010*, Jerusalem forthcoming.
- פינקלשטיין 2006
G. Finkielsztejn, "Vedius Pollio, producteur de vin à Chios
et Cos et fournisseur d'Hérode le Grand," in: D. Długosz
(ed.), Grecs, Juifs, Polonais: à la recherche des racines
de la civilisation européenne, Actes du colloque organisé
à Paris par l'Académie Polonaise des Sciences le 14
noembre 2003, dédié à Joseph Méléze-Modrzekewski,
Paris, Varsovie 2006, pp. 17–34.
- פלג-ברקת 2013
א' פלג-ברקת, "העיטור האדריכלי בקברו של הורדוס", בתוך:
ס' רוזנברג וד' מבורך (עורכים), הורדוס: מסעו האחרון של מלך
יהודה, ירושלים 2013, עמ' 260–263.
- פלג-ברקת וצ'אצ'י בקרוב
O. Peleg-Barkat and R. Chachy, "The Stylistic Decoration
of the Mausoleum," in: R. Porat, R. Chachy and Y. Kalman
(eds.), *Herodium I – Herod's Tomb Complex, Final Reports
of the Excavations of Prof. Ehud Netzer at Herodium
1972–2010*, Jerusalem forthcoming.
- פרסטר בקרוב
G. Foerster, "The Sarcophagi from the Mausoleum
Unearthed at Herodium," in: R. Porat, R. Chachy and
Y. Kalman (eds.), *Herodium I – Herod's Tomb Complex,
Final Reports of the Excavations of Prof. Ehud Netzer at
Herodium 1972–2010*, Jerusalem forthcoming.
- צ'אצ'י 2013
ר' צ'אצ'י, "שחזור המאוזוליאון", בתוך: ס' רוזנברג וד' מבורך
(עורכים), הורדוס: מסעו האחרון של מלך יהודה, ירושלים
2013, עמ' 254–259.