

האוניברסיטה העברית
הפקולטה למדעי הרוח
המכון לארכיאולוגיה



רשות העתיקות
מרחב ירושלים



אוניברסיטת תל אביב
הפקולטה למדעי הרוח
המכון לארכיאולוגיה



הרשות
לפיתוח ירושלים



חברת מוריה
חברה לפיתוח ירושלים בע"מ



חידושים בארכיאולוגיה של ירושלים וסביבותיה

קובץ מחקרים
כרך ז

עורכים:

גיא ד' שטיבל, אורית פלג-ברקת,
דורון בן-עמי, שלומית וקסלר-בדולח,
יובל גדות

יוצא לאור לקראת יום העיון השנתי המשותף
למרחב ירושלים ברשות העתיקות ולמכון לארכיאולוגיה,
הפקולטה למדעי הרוח, האוניברסיטה העברית, ירושלים ולמכון
לארכיאולוגיה, הפקולטה למדעי הרוח אוניברסיטת תל אביב
| בחשון תשע"ד, 10 באוקטובר 2013

האמנם קבר הורדוס? – מתווה לדיון ומסקנות

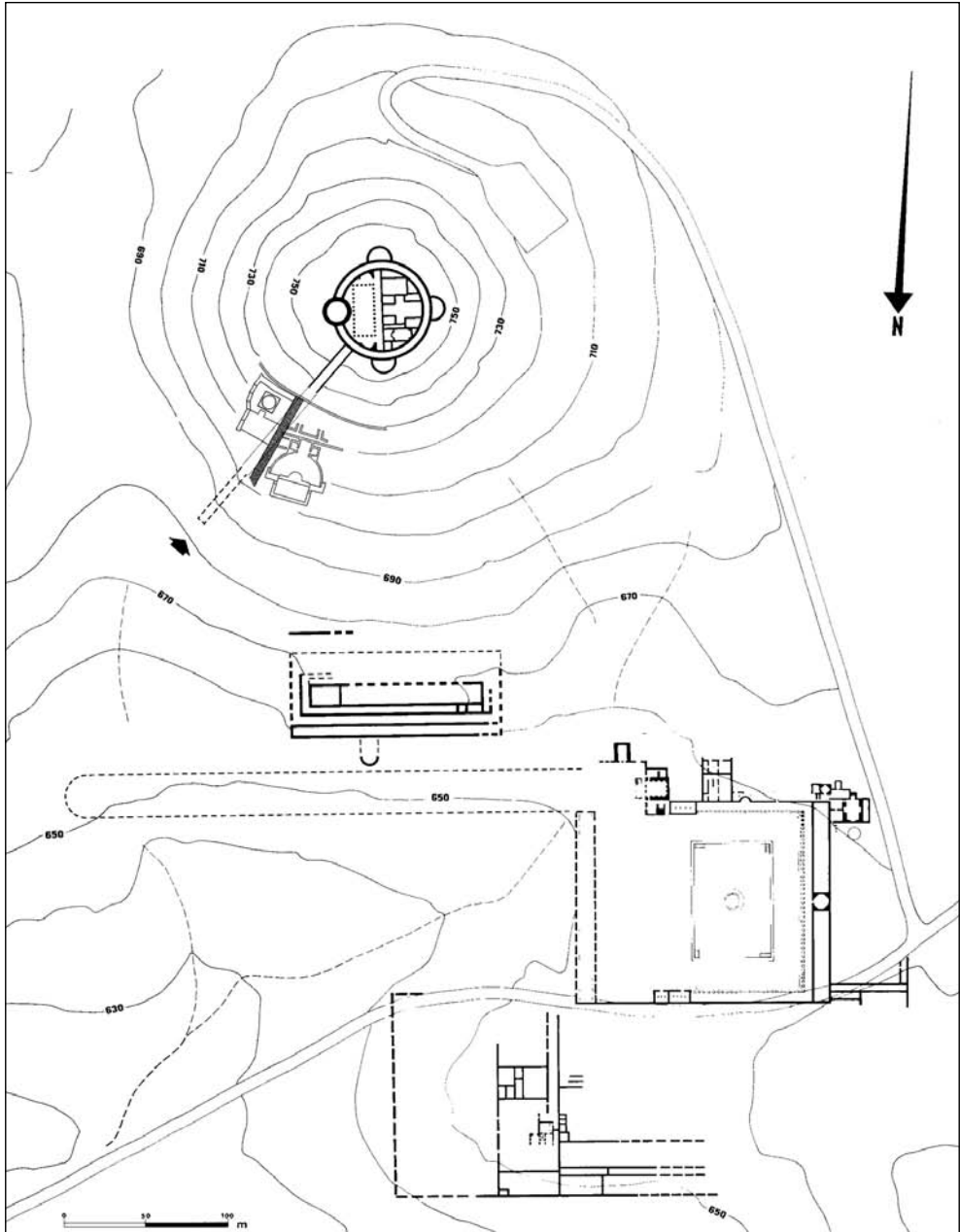
יוסף פטריך
בנימין ארובס
האוניברסיטה העברית בירושלים

התחושה שהקבר האמור – למעשה נפש שבתוכה חדר קבורה – אינו יכול להיות מקום קבורתו של הורדוס; שמכמה וכמה בחינות אין זיהוי זה מתיישב עם המאפיינים המובהקים של הארכיטקטורה ההרודיאנית שלימדנו נצר עצמו ואף עומד בסתירה עמו. צר לנו שהדברים מועלים על הכתב רק לאחר שנצר כבר איננו עמנו. אולם עוד בחייו ביטאנו באוזניו את קשיינו ונדברנו שנדון על כך בשטח, בתקווה לשכנעו; קיווינו שבהמשך החפירות ימצאו אולי שרידים נוספים שיביאו מעצמם לביטול המסקנה החפוזה לדעתנו. למרבית הצער אהוד נפטר בתאונה מחרידה עוד קודם שיצאנו יחדיו לשטח. עתה לא נותר אלא להעלות את הדברים על הכתב מתוך מטרה לעורר דיון סביב סוגית זיהוי הקבר ולערער את הביטחון שבו התקבל זיהוי זה בקרב החוקרים והקהל הרחב כאחד.

ראשית, ברצוננו להזכיר את התורה שלמדנו מנצר על מאפייני הארכיטקטורה ההרודיאנית, ומעורבותו של הורדוס בה, שאלו עיקריה:²

- א. בחירה מושכלת של אתרי הבנייה – בכלל זה הרודיון – חלקה על ההר וחלקה במישור שלרגליו, בשולי המדבר.³
- ב. שילוב תפקידים; בכל מכלול אדריכלי ניתן לנהל מגוון רחב של פעילויות ושימושים. את הרודיון רבתי, בה יש צרוף הרמוני של ארמון, מבצר, בירה של טופארכיה ומתחם קבורה, מונה נצר כדוגמה בולטת למאפיין זה.
- ג. יישום רעיונות מקוריים בקביעת תוכנו של המפעל – ה"פרוגרמה". נציין ששילוב התפקודים הוא אחד הביטויים לכך.

במאי 2007 זימן פרופ' אהוד נצר מסיבת עיתונאים בקמפוס הר הצופים של האוניברסיטה העברית, בה הודיע על גילוי קברו של המלך הורדוס. היה זה כחודש לאחר ששרידיו של מאוזוליאום מפואר החלו להתגלות על המדרון הצפון-מזרחי של הרודיון. הידיעה עוררה הדים רבים בארץ ובעולם וכתבות בנושא המציגות את הממצאים המעניינים – שרידיהם של שלושה סרקופגים ופריטים ארכיטקטוניים מרשימים באיכות עיבודם – זכו לסיקור נרחב באמצעי התקשורת השונים ועוררו עניין רב בקרב הקהילייה הארכיאולוגית והקהל הרחב כאחד. בד בבד עם המשך החפירה וחשיפת שרידיו של המאוזוליאום, פרסמו נצר וצוותו מאמרים מפורטים יותר אודות התגלית (נצר תשס"ח-1; נצר ואחרים תשס"ח; נצר תשס"ט; נצר ואחרים תשס"ט; נצר ואחרים תש"ע; נצר ואחרים תשע"ג-1; נצר ואחרים תשע"ג-2). ככל שהתמשכו החפירות נתגלו, בהפתעה מוחלטת, ממצאים מרתקים נוספים על המדרון בקרבת הקבר. המעניין שבהם – תיאטרון בנוי אבן שבראשו חדר קבלה מלכותי מעוטרי בציורי קיר ובתבליטי טיח מרשימים ביותר. שרידיו של המאוזוליאום וחדר הקבלה המעוטרי בראש התיאטרון הסמוך לו עמדו במקד תערוכה גדולה על מפעלי הבנייה של הורדוס שהוצגה במוזיאון ישראל!¹ ממצאי החפירות החדשות מצביעים על כך שעל צלע ההר, במפנה הצפון-צפון-מזרחי, הקים הורדוס אחוזה מלכותית נרחבת (איר 1) שעד אז לא הייתה מוכרת לארכיאולוגים, ושמרבת מרכיביה כוסו בהמשך על ידי השפך שיצר את ההר המלאכותי דמוי החרוט. ככל שבחנו את הפרטים, הלכה והתעמקה בקרבנו



1 תכנית הרודיון: הרודיון רבתי, כולל החפירות החדשות (מתוך: נצר ואחרים תשס"ט: איור 1; באדיבות משלחת החפירות)

לבית חדייב בירושלים,⁶ שבבנייתה הוחל בשנת 45 לסה"נ בקירוב,⁷ היו מעוטרים בשלוש פירמידות – למעשה חרוטים קעורים דוגמת אלו שהכתירו את יד אבשלום והמאוזוליאום בהרודיון; רוחב חזיתה של מצבה זו עלה על 27 מ'. כ־180 שנים קודם לכן הקים שמעון החשמונאי במודיעין מצבה לאביו ולאחיו, שמעליה התנשאו שבע פירמידות.⁸ האמנם ייעד הורדוס לעצמו באחרית ימיו מצבת קבר צנועה יותר?⁹ ולפני חומת ירושלים, כ־250 מ' מצפון-מערב לשער שכם, נמצאו שרידי מסד "אופוס רטיקולטום" הבנוי שני קירות עגולים, חד־מרכזיים – מעין "מיני־הרודיון" – אותו הציע נצר לזהות כמסד עבור מצבת הזיכרון של הורדוס הנזכרת בכתבי יוסף בן מתתיהו (מלחמת היהודים, ה, 108 ו־507).¹⁰ הוא הציע שהמצבה נבנתה בידי הורדוס והדברים נראים, שכן טכניקת בנייה זו מוכרת בארץ רק בזיקה למפעלי בנייה הרודיאניים. הקוטר החיצוני של בסיס מצבה זו היה 33 מ'; הקוטר החיצוני של המעגל הפנימי – 12.5 מ' – גם הוא גדול מרוחב המסד של הקבר בהרודיון.¹¹ הורדוס הוא שבנה גם את מתחם קברי האבות בחברון – "המאוזוליאום היהודי".¹² זהו מתחם מלבני פתוח ורחב ידיים, שמידותיו כ־34x59 מ'. המכלול מתנשא לגובה של 20 מ' מעל סביבתו, ומוקף חומה המעוטרת בצידה החיצוני באומנות אחוזות. בתוכו ניצבות מצבות קברי האבות.

אם נרחיק אל מעבר לגבולותיה של יהודה ונבחן קברים מלכותיים ואחרים שיכלו לשמש מקור השראה וחקוי, הרי נמצא מידות גדולות במידה ניכרת. ראשון לכל – קבר אוגוסטוס, פטרונו של הורדוס, שנבנה ברומא בשנת 28 לפסה"נ, ושאותו הוא ראה בלא ספק בביקורו בעיר.¹³ חלקו העליון של קבר זה היה דמוי טומולוס אטרוסקי שקוטרו כ־300 רגל וגובהו כ־150 רגל (כ־90x45 מ').¹⁴ יש לזכור, שקוטרו החיצוני של הקיר הטבעתי החיצוני של ארמון־מבצר ההר בהרודיון, הדומה בצורתו לטומולוס הינו כ־63 מ' (נצר 1981: 84; קוטרו של ההר המלאכותי בתחתית השפך גדול כמובן הרבה יותר). הוצע שקברו של אלכסנדר מוקדון באלכסנדריה, ששימש גם כאחוזת קבר למלכי בית תלמי, והיה אולי דמוי טומולוס, שימש

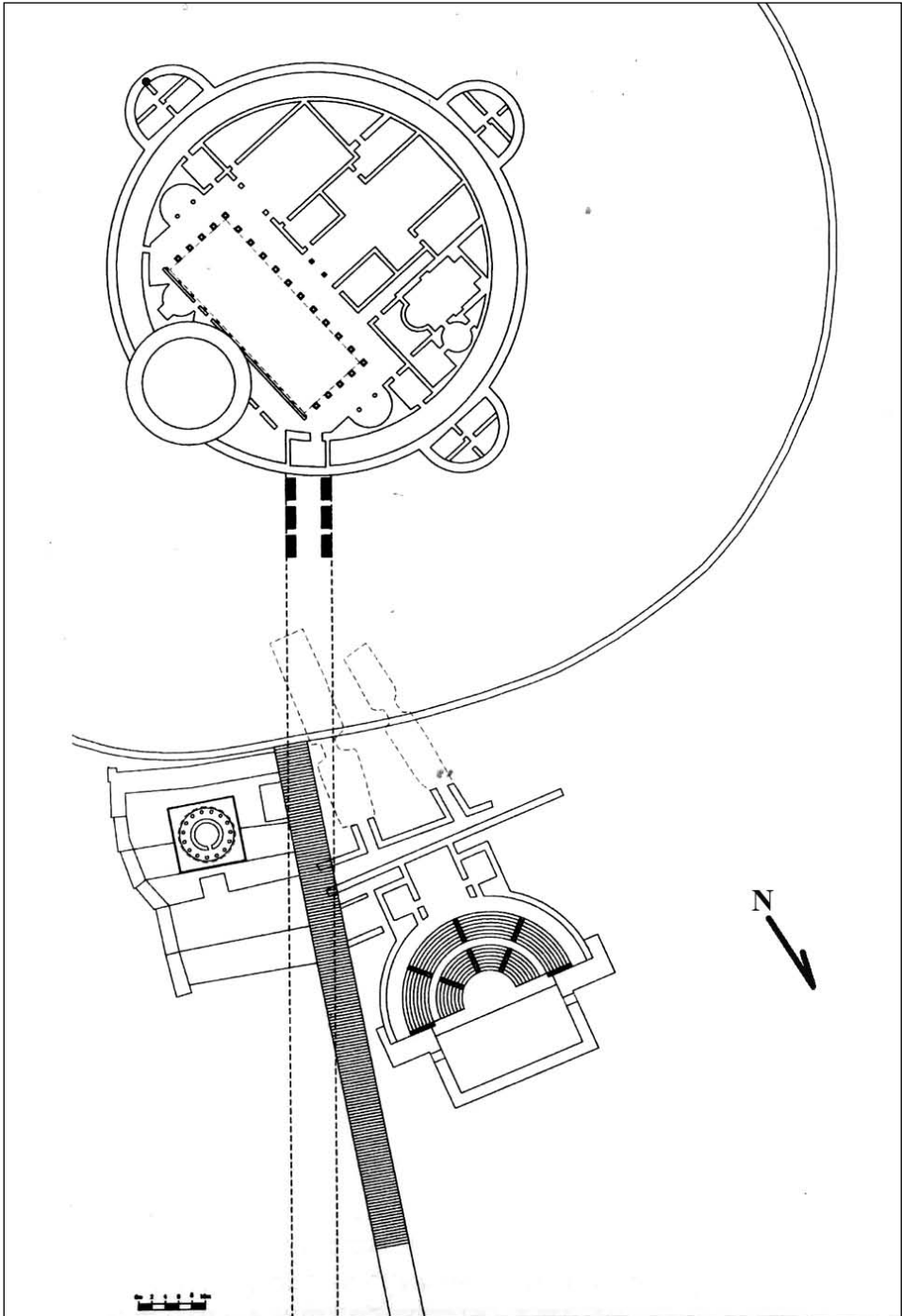
ד. קביעת עקרונות בסיסיים לתכנון בניינים או חלקים בולטים בהם. בהקשר זה מציין נצר את ההחלטה לבנות את ארמון מבצר־ההר כבניין עגול, שהשפך המלאכותי סביבו הוא חלק בלתי נפרד ממנו.

לכך ניתן להוסיף בנייה בסדר גודל יוצא דופן. ארבע הן הבחינות שאינן מאפשרות לזהות את המונומנט האמור כמקום קבורתו של הורדוס: המידות הצנועות; העדר שער כניסה הולם ורחבת התכנסות ראויה; המיקום בהרודיון רבתי – חבוי בצילו של גרם מדרגות; הבחינה הסטריטיגרפית.

מידות צנועות

לפי השחזור המקובל עתה, מעל המסד המרובע הייתה קומה מרובעת, קומה שנייה עגולה מוקפת עמודים ומעליה נישא חרוט קעור, דומה לזה המעטר את ראשה של מצבת יד אבשלום. מידותיו של המסד כ־10x10 מ' והמונומנט כולו התנשא, לפי הצעת השחזור, לגובה של 25 מ'. הוא אמנם גדול ממצבת יד אבשלום, שמידות מסד הסלע התחתון שלה הן 7.8x7.5 מ', שאין לה קומת עמודים וגובהה 19.7 מ',⁴ אך מידותיו אינן הולמות קבר מלכותי של שליט רב תהילה, בית עולם להורדוס – הבנאי רב הפעלים והשליט רב המוניטין ברומא ובמזרחה של האימפריה הרומית. אלו מידות צנועות למדי בהשוואה למבנים אחרים שבנה המלך וכן ביחס לקבריהם של שליטים אחרים בני הזמן. הוא יכול היה להתאים לו אולי בראשית מלכותו, אך לא מקץ 36 שנות מלכות; לעניות דעתנו, לא שם הוא נקבר בסוף טקס הלוויה רב הרושם (הלחן). במידותיו (וגם בצורתו) אין רעיון מקורי במיוחד.

בהרודיון עצמה, הוקם בקצהו המערבי של "המסלול" – שטח צר וארוך ששימש כנראה כמסלול למרוצי סוסים, מבנה מונומנטלי המזוהה עתה נכונה כטרקלין שבקירותיו עשויות גומחות.⁵ מידותיו 15x14 מ'. על פי ההשערה בראשו עמדה פירמידה וגם הוא התנשא לגובה של 25 מ'. אך נעבור למבני קבורה – קברי שליטים ובני משפחתם ביהודה. "קברי המלכים", מצבתם של המלכים



2 הֶרֶד וְהֶרֶדִּיָּאָס, כּוֹלֵל בּוֹרוֹת הַמַּיִם (מֵתוּךְ: נֶצֶר וְאַחֵרִים תֶּשֶׁס"ט: אִיּוֹר 3; בְּאֵדִיבוֹת מִשְׁלַחַת הַחֲפִירוֹת)

שהן מצבות המיוחסות למלכים, אלא גם קברי סוחרים עשירים (גם אם חלקם או כולם מאוחרים לתאריך מותו של הורדוס).¹⁹

בכל תחום במפעלי הבנייה של הורדוס ניכר הרצון לקנות לעצמו שם עולם, עד כדי מגלומניה²⁰ – במתחם העצום של הר הבית – המתחם המקודש (טמנוס) הגדול ביותר בעולם היווני-רומי בעת העתיקה, בנמל קיסריה ובעיר עצמה וכך גם במפעלי הבנייה האחרים של המלך. היעלה על הדעת שהורדוס, לאחר שהקים מפעלי בנייה אדירים שכאלה זוכה לתהילה ברומא ובמזרח, הועיד לבית עולמו קבר ומצבה פשוטים למדי בצורתם ובמידות כה צנועות?

העדר גישה ראויה ורחבת התכנסות נאותה

בחזית הקבר

חלקת הקבר מצויה מתחת לקיר הגזית הנטוי הבנוי בצלע הגבעה, שהקיף אולי את הגבעה כולה, סביב

אף הוא מקור השראה לקברו של הורדוס בהרודיון (מגנס 1988).¹⁵ הורדוס מן הסתם ראה קבר זה בעת שעבר בעיר בשנת 40 לפסה"נ, בדרכו מירושלים לרומא. אפשר שראה, ומן הסתם שמע, על המאוזוליאום דמוי הטומולוס עצום המידות (ἑροφείσιον) של אנטיוכוס הראשון מלך קומגני (69–38 לפסה"נ), שהוקם בראש הר נמרוד המתנשא לגובה 2,150 מ' במזרח טורקיה של ימינו,¹⁶ וכך גם על קבר מאוזולוס מלך קאריה בהליקרנסוס, שנתפרסם בעולם כאחד משבעת פלאי תבל (כך לפי ויטרוביוס,¹⁷ סטראבו ופליניוס,¹⁸ המציין גם את מידותיו), שבראשו הייתה פירמידה מדורגת. אין זה מן הנמנע שהורדוס גם ראה אותו במהלך מסעותיו באסיה הקטנה. העיר מצויה לחוף הים והמאוזוליאום נראה למרחוק למפליגים בים. גם בפטרה נמצא מצבות גדולות ומורכבות הרבה יותר מן המאוזוליאום שנחשף בהרודיון, ולא רק ח'זנת פרעון (רוחב החזית – 25.3 מ', גובה מקסימלי – 39.1 מ'), או אדיר (רוחב חזית – 46.77 מ', גובה מקסימלי – 48.3 מ'),

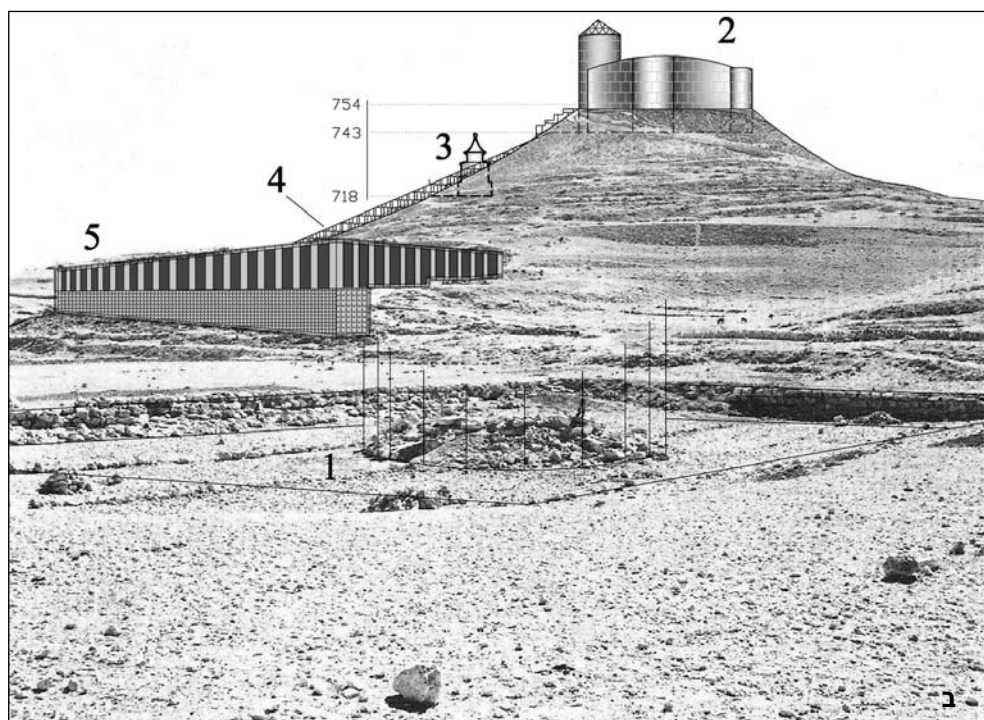
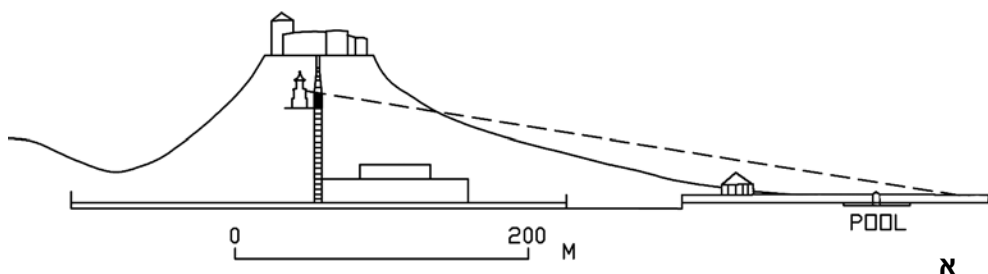


3 מסד המאוזוליאום, מראה כללי; מבט לדרום-מזרח לעבר הקיר התוחם את חלקת הקבר (צילום: ב' ארובס)

סביב.²¹ חלקת הקבר הייתה תחומה מצפון-מערב על ידי גרם מדרגות מונומנטלי ("גרם המדרגות הקדום"), שעלה למעלה, לשטח המבונה שנמצא מעבר לקיר הגזית הטבעתי הנטוי (איור 2). גרם מדרגות מרשים זה פוסח על הקבר, ומצוי כ-6-8 מ' מעל מפלס הקבר. מדרום-מזרח נתחמה חלקת הקבר על ידי קיר עקלקל עבה אך נטול כל הדר, ששיווה לחלקת הקבר מתאר משולש משהו, ולא-רגולרי בעליל, החורג מהרגולריות המופגנת בתכנון הכולל של הרודיון. מצפון לקבר ומעליו התנשא קיר הבנוי אבנים מהוקצעות באופן חלקי, שפניו טווחו, מן הסתם, הניצב "תלוי על בלימה" בקצה מדרגת סלע חצובה בגסות, הגבוהה כ-3 מ' ממפלס מסד הקבר (איור 3). קיר זה נפגש בזווית ישרה עם המסד של גרם המדרגות המונומנטלי. הקבר ניצב בגן בו הותקנו ארבע טרסות, זו מתחת לזו. בפינה הדרומית-מערבית של שטח זה, ובמפלס הקבר, הייתה בריכת השקיה מלבנית. מהיכן הייתה הגישה אל הקבר? בפינה הדרומית-מזרחית של חלקת הקבר מצוי שער קטן, פשוט למדי, ברוחב של כ-1.6 מ'. אלא ששער זה מוביל לרצועה צרה ומוארכת, המצויה בין הקיר התוחם הדרומי ובין קיר הגזית הנטוי, מחוץ לחלקת הקבר (ראו איור 2). לעת עתה לא ברור מה תכליתם של השער והרצועה הצרה והמפולסת, אך ברי שאל מתחם הקבר לא ניתן היה להגיע משם, מפאת הפרש גבהים של כ-7 מ'. בנוסף, הגישה אל השער מדרום-מזרח נמנעה מאוחר יותר, כשהסלע שמעבר לו נחצב במשופע, עד אל בסיס קיר הגזית הנטוי. שער שני, למעשה שפשו ברוחב 85 ס"מ, נמצא אולי בקצה התחתון ביותר של חלקת הקבר, בקצהו התחתון של הקיר הדרומי-מזרחי העקלקל. אולם גם כאן, עקב הפרש הגבהים הניכר של כ-15 מ' עד לבסיס הקבר המצוי מעל, וחלוקתו של השטח לחמש טרסות גבוהות ללא כל סידורי מעבר נאותים ביניהן, לא ברור כיצד התאפשרה הגישה אל המתחם. אין כאן אפוא שער כניסה מפואר כמצופה מקבר מלכותי, גם לא רחבת התכנסות ראויה. הדבר אינו מתיישב עם מאפיינים א' ו-ג' ברשימת מאפייני האדריכלות ההורדוסית שנזכרה לעיל. ברי שהפרוגרמה לקויה

ביותר, בהעדר גישה ראויה ורחבת התכנסות נאותה. לשם השוואה, בחזית קברי המלכים בירושלים מצויה חצר רחבת ידיים שמידותיה 27.4x25.8 מ'; רוחב גרם המדרגות היורד לשם – 9 מ' ויותר (כהן תש"ז: 31). גם בהיקפו של הטומולוס העצום של אנטיוכוס הראשון מלך קומגני, הותקנו שלוש רחבות התכנסות נרחבות למדי. כך גם בקדמת קברים פשוטים יותר, שאינם קברי מלכים, הותקנו חצרות מסודרות או רחבות כניסה נוחות, כמו בחזית קבר ניקנור בהר הצופים. על מנת לסבר את העין ניתן לציין את מערכה 14 ("קבר יהודה הנשיא"), ומערכה 20 בבית שערים, שלפני חזיתותיהן חצרות עם שערים (ולענייננו אין זה משנה שמערכות קבורה אלו מאוחרות יותר לקבר הנידון כאן). בפטרה, החצר המפולסת שבחזית קבר האורנה נתמכה על-ידי סדרה של קמרונות. ניתן היה לבנות דבר דומה גם בהרודיון, על מנת ליצור סביב הקבר רחבת התכנסות ובית שער ראויים. הורדוס לא מצא לנכון לעשות כן. שטחי ההתכנסות הגדולים בהרודיון, בהם יכלו להתרכז מלווי מיטת המת²² – הגן שסביב הבריכה הגדולה וה"מסלול" (המצוי במפלס נמוך יותר כדי 5 מ' ולמרגלות "הארמון התחתון", החוסם כל מבט ממנו כלפי דרום), מרוחקים מן המצבה שמענייננו, וגרם המדרגות הנטוי הסתיר את מרביתה מעיני המתכנסים (איור 4).

המאוזוליאום האמור חבוי בצילו של גרם מדרגות – הן גרם המדרגות הקדום והן גרם המדרגות המאוחר, שנבנה מעל זה הקדום וביטל אותו. המיקום, ב"צילו" של גרם מדרגות, לא נבחר בצורה מושכלת: ברי שהמצבה נשקפה למרחוק לרחבי המדבר (איור 5). אך מירושלים, מהר הזיתים או הר הצופים, לא ניתן היה לראותה; מרביתה הוסתרה על-ידי גרם המדרגות והיא הייתה קטנה מכדי שניתן יהיה להבחין בה ממרחק. מכל מקום, ברי שאת העין משך ההר החרוטי, "דמוי השד", כדברי יוסף בן מתתיהו, הוא ה"נפש" האמיתית של קבר הורדוס, ולא המצבה הנידונה כאן. גם מהרודיון תחתית הייתה המצבה מוסתרת במידה רבה, ודומה שבמכוון, על מנת להצניעה ביחס לקברו של

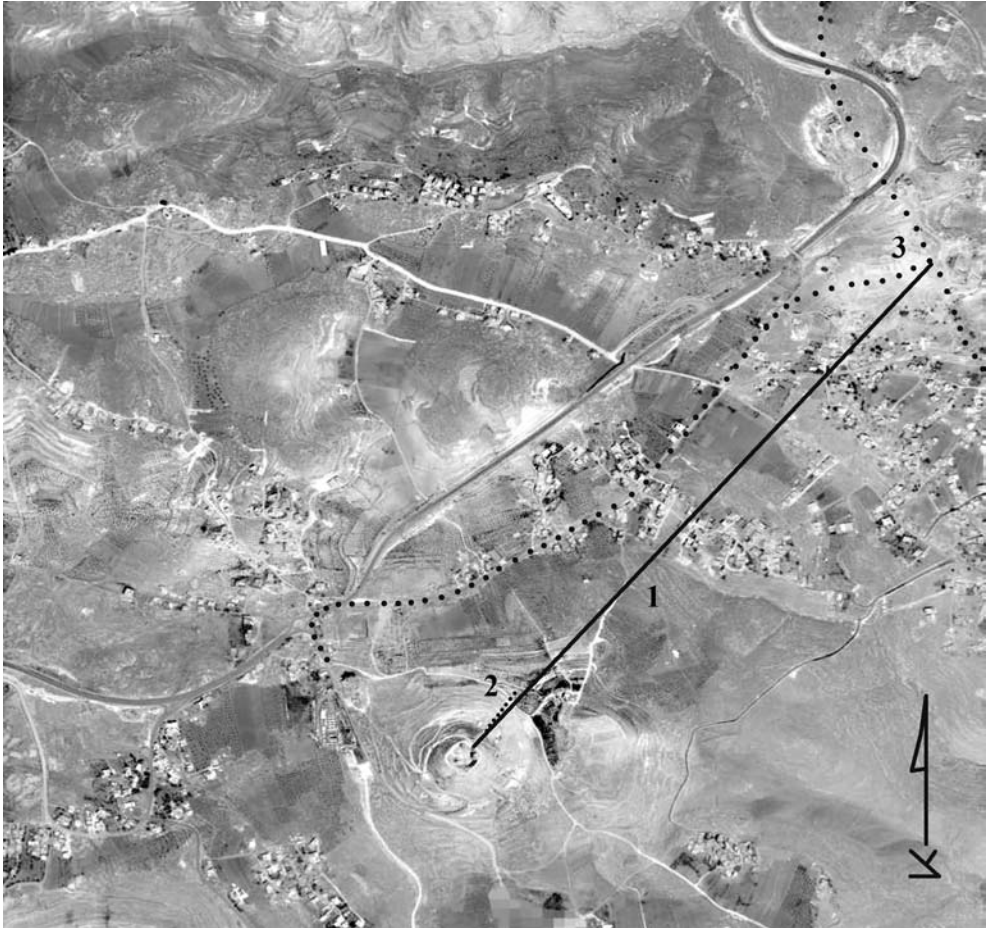


4 מראה המאוזוליאום על רקע סביבתו במבט מגן הבריכה של הרודיון תחתית; א. מבט בציר גרם המדרגות המאוחר; ב. מבט מגן הבריכה התחתונה (1) הבריכה וה"קיסק"; (2) ארמון מבצר ההר; (3) המאוזוליאום; (4) גרם המדרגות המונומנטאלי; (5) הארמון התחתון ניתן לראות שחלק נכבד מן המאוזוליאום מוסתר על ידי גרם המדרגות (שחזור: ב' ארובס)

הבחינה הסטרטיגרפית

גרם המדרגות המאוחר, שנבנה מעל זה שקדם לו, לא רק שהותיר את המצבה בצילו וללא גישה מסודרת אל הקבר, אלא גם הסתיר חלק גדול יותר ממנה למתבונן מצפון – מהרודיון תחתית ומירושלים. יתרה מכך, גרם המדרגות המאוחר ביטל את בריכת המים היחידה

הורדוס עצמו, שניצב בלא ספק במקום בולט ומרכזי יותר ושמידותיו היו גדולות לאין שעור. אם אמנם המאוזוליאום האמור הוא קברו של הורדוס, הרי כל הנקודות שמנינו מצביעות על תכנון רשלני, שאינו הולם את המאפיינים של הארכיטקטורה ההרודיאנית שמנה נצר.²³



5 צילום אוויר של הרודיון וסביבתה עם סימון האזימוט בקו גרם המדרגות המאוחר (מס' 1) עד המפגש עם הדרך הבאה מירושלים (מס' 3); קו גרם המדרגות הקדום מסומן במס' 2 (עיבוד ממוחשב: ב' ארובס)

סיכום

דומה שדי באלה על מנת להוכיח שהמונומנט האמור לא היה מקום קבורתו של הורדוס. מן הסתם הוטמנו בסרקופגים שנמצאו שם עצמות אביו ואמו, ואחד מאחיו, אולי יוסף, או בני משפחה אחרים.²⁵ היכן ניצב קברו של הורדוס? זאת איננו יודעים. אפשר שמסד הארמון התחתון, המצוי על ציר הסימטריה של האחוזה המלכותית המאוחרת, לא היה כי אם מסד הקבר שנשדד ונעלם (ראו איור 4).²⁶ לו היה זה ארמון

שנועדה להשקות את גן הקבר, בהיבנתו על גביה (איור 6). היעלה על הדעת שהורדוס היה פוגע באופן זה באחוזת קברו שלו? היעלה על הדעת לייחס לו תכנון כה רשלני? הרודיון ושאר מפעלי הבנייה שלו מלמדים הרי עד כמה הקפיד הורדוס על מיקומו של אתר באופן מושכל ועל תכנון מדוקדק (מהסממנים שנותן נצר בארכיטקטורה ההרודיאנית). אין זו נקודה שולית,²⁴ כי אם נקודה מכרעת; די בה כדי לבטל מכל וכל את ההצעה לראות את הקבר הנידון כמקום בו נקבר הורדוס.



6 גרם המדרגות המאוחר המבטל את בריכת המים של גן הקבר; א. מבט למערב. שימו לב שגרם המדרגות המאוחר (1) בבטלו את הבריכה (2) ניגש אל הקיר התוחם את חלקת הקבר מדרום (3) שמתחבר בזווית ישרה לגרם המדרגות הקדום (4) (צילום: ב' ארובס); ב. מבט לצפון-מזרח. מסד הקבר (1); הבריכה (2); גרם המדרגות המאוחר (3) (צילום: י' פטריך)

סיכומו של דבר, המאוזוליאום שהתגלה על צלע הגבעה אינו קברו של הורדוס. זה נמצא במקום אחר – אולי במקום מרכזי על הצלע או למרגלות ההר החרוטי, במקום שטרם נחפר. סביר בעינינו יותר שהוא נבנה על ראש הגבעה, כשהמדרגות המטפסות למעלה מדגישות את מעלתו של המת ושאיפתו להגיע למעלה, לשמים. אין זה מן הנמנע שהקבר לא שרד, כפי שאין לנו שרידים מקברי החשמונאים.

מלכות תחתון, תמוה הדבר שבין שרידיו לא נמצא כל רמז לקיומו של בית מרחץ – מרכיב של קבע בכל הארמונות ההרודיאניים, ששרידיו אינם נעלמים. אין גם כל ראייה לכך שאמת המים הגיעה אליו.²⁷ אולם לדעתנו סבירה יותר ההשערה שחדר הקבורה נמצא במגדל המזרחי, ואולי בור המים הגדול שבו אינו אלא חדר הקבורה. ואם החלל שמתחתיו אכן אטום, ודאי נמצא הקבר במפלס גבוה יותר, שלא שרד. הארמון ששימש את הורדוס בחייו היה לארמון המתים שלו.²⁸

הערות

- 1 ובנה סביב סטווים והקים עמודים (חצובים) מאבן אחת, חפץ מרהיב עין; נוסף על כך בנה שבע פירמידות להוריו ולאחיו, אחת לכל אחד, עשויות להפליא בגודלן ויפין, והן נשתמרו עד היום הזה. עד כדי כך שקד שמעון, כידוע לנו, על קבורתו של יונתן ועל בניין המצבות לבני משפחתו" (קדמוניות י"ג, 211–212). מצבות המקבים נראו עדין בימי אבסבוס, שכתב סביב שנת 300 לסה"נ: "מודיעים, כבר אצל לוד. משם היו המקבים, אשר גם את מצבתם מראים עד היום" (אונומסטיקון, 703). *αὐτοπλάτεια* הם כל כלי נשקו של החייל היווני-ההופליטס.
- 2 כשר ווויטסום (2007: 171) גורסים שהמניע של הורדוס להקים לעצמו קבר מפואר היה מענה לצורך נפשי שלו להתחרות בקברי החשמונאים ולהוכיח עליונותו עליהם בפאר ובגובה.
- 3 בסעיף 108 נכתב מצבות הורדוס, בלשון רבים. המקום נזכר בזיקה לתיאור מלאכות המצור של הרומאים סביב ירושלים. לזיהוי ראו: ברושי תש"ן וכן נצר 2006: 133.
- 4 נצר וכן אריה 1983; נצר תש"ע; הצעת שיחזור זו התפרסמה לראשונה אצל נצר 2006: 133. הצעת שיחזור שונה פורסמה על ידו קודם לכן (נצר 1983).
- 5 ארנון תשס"ט. על מתחם זה ראו: ונסן ומקיי 1923; מגן 2008; ייבין תשמ"ו; ייבין תשנ"ה.
- 6 הורדוס ביקר ברומא שלוש פעמים, בשנים 40, 17 ו-13 לפסה"נ. הביקור הראשון קדם לבניית קבר אוגוסטוס. על מאוזוליאום זה ראו: סטראבו, גיאוגרפיה 3 V, 8; סויוניוס, חיי שניים עשר הקיסרים, אבגוסטוס, 100, 3-4; 101, 3; וירגיליוס, איניאדה IV 874-872; טאקיטוס, ספר השנים (אנאליים) I 8, IVX 6, 35; ועוד. חלק מן הנקברים מוזכרים גם בכתובות לטיניות שנתגלו באתר. למרבית הצער כתובות מזהות שכאלה לא נמצאו בזיקה למאוזוליאום בהרודיון. על המאוזוליאום של אוגוסטוס ברומא ראו: קורדינגלי וריצ'מונד 1927; פון הסברג ופנצ'רה 1994. בבנייתו של המאוזוליאום הוחל, כאמור, בשנת 28 לפסה"נ. עברו עוד שנים רבות – מרבית שנות שלטונו של אוגוסטוס – עד שנפטרה בשנת 14 לסה"נ ונקבר בו. הקבר היה קבר משפחתי; עוד קודם לפטירתו של אוגוסטוס הונחו שם אורנות האפר של בני משפחתו ומקורביו –

- 1 בזיקה לתערוכה התפרסם לזכרו של אהוד נצר ספר, שהינו למעשה קטלוג מורחב של התערוכה (רוזנברג ומבורך תשע"ג), וכולל גם פרקים פרי עטו של נצר.
- 2 נצר תשע"ג. כאן הוא מונה גם: שילוב מים וירק ושימוש מושכל בחומרי בנייה, שאינם מעניינים כאן. לרשימת המאפיינים אותם החשיב נצר כפרי מעורבותו האישית של הורדוס ראו: נצר תש"ם-1, במיוחד עמ' 42-44; נצר 2006: 294-300.
- 3 ברי שהדברים נכתבו קודם שנתגלו השרידים החדשים, המלמדים שהייתה בנייה גם על צלע הגבעה.
- 4 אביגד תש"ד: 92-93. הרחב הכללי של גוף הבניין בתחתית האומנות – 6.4 מ' מצפון לדרום ו-6.55 מ' ממערב למזרח.
- 5 סברה ראשונה שזהו הקבר ננטשה בהמשך, משהסתבר שמדובר במבנה רב פתחים. ראו: נצר תשס"ח-2; נצר ואחרים תשע"ג-2.
- 6 הלני מלכת חדייב בתה קבר בעל שלוש פירמידות במרחק שלושה ריסים מירושלים (קדמוניות היהודים כ, 95). פאוזניאס (תיאור יוון, VIII – ארקדיה, 16, 4), שכתב בימי אדריאנוס, מזכיר בחיבורו שני קברים מפוארים ראויים לציון – המאוזוליאום בהליקרנסוס וקבר הלני המלכה בירושלים, שהיה בו מכניזם משוכלל לפתיחת דלתו ביום האזכרה השנתי. קבר זה, עומד וקיים עד ימינו. לתיאור מפורט של אחוזת קברים זו, ראו כהן תש"ז.
- 7 בתחום הקבורה אין צורך להבדיל בין מוקדם ומאוחר בסוגיית הגודל. בתחום זה לא הייתה התפתחות ליניארית עם הזמן. בעולם היווני-רומי היו קברים עצומי מידות גם קודם לימי של הורדוס וגם לאחריהם.
- 8 "ויבן שמעון על קבר אביו ואחיו ויגביה אותו למראה, באבן גזית מאחוריו ומפניו. ויקים שבע פירמידות, אחת לפני אחת, לאביו ולאמו ולארבעת אחיו. ולהן עשה בסיסים (*ἀναθήματα*) והקפץ בעמודים גדולים, ויעש על העמודים חליפות (*καύοπλατεια*) לשם עולם, וליד החליפות אוניות מגולפות, למען יראו לכל יורדי הים. זה הקבר אשר עשה במודיעין, עד היום הזה" (מקבים א"ג, 27-30). "שמעון בנה גם מצבה גדולה מאד לאביו ולאחיו משיש לבן ומשופה, והעלה אותה לגובה רב, נראה למרחוק,

- מרקלוס (23 לפסה"נ), מרקוס ויפסניוס אגריפה (12 לפסה"נ), דרוסוס אחי טיבריוס, לוקיוס וגאיוס, ואחר-כך – ליויה אשת אוגוסטוס, טיבריוס בנה, אגריפינה אשתו ואם קליגולה, דרוסוס אחי קליגולה, נירון, פופיאה אשתו, ונרווה. 15 קריית ארמונות המלכים, מונומנט הנצחה לאבותיו המלכים ולשם הביא לקבורה גם את עצמות אלכסנדר מוקדון, מקבר אחר שהוטמן בו קודם באלכסנדריה. המקום נקרא "סמא" (Sema), ולפי מקורות אחרים – "סומא" – (Soma). לפי סטראבו (גיאוגרפיה, VII 1, 8). ה"סמא" היה מתחם מוקף עמודים (פריבולוס) שכלל את קברות המלכים ואת קבר אלכסנדר. כלומר, הוא לא היה דמוי טומולוס, ולכן ההשוואה להרודיון, או לקבר אוגוסטוס ברומא, אינה תקפה. אולם המשורר לוקאן (מלחמת האזרחים, VIII 699–692, X 19–23), שכתב בשנים 39–65 לסה"נ, מדבר על קבורת אלכסנדר במבנה תת־קרקעי, וקבורת המלכים התלמיים בפרימידות ובמאוזוליאה (לוקאנוס, מלחמת האזרחים, VIII). בספר X של אותו חיבור, הוא מציין שהקבר התת־קרקעי נחצב בטומולוס. לדין וציטוט המקורות ראו גם: פרייזר 1972: 32–33, הערה 79; 35, הערה 83.
- 16 להשוואה ראו למשל, צפריי תשל"ה: 51 ובפרסומיו של נצר. 17 על אודות האדריכלות, ב, ח, 11; ז, מבוא, 13. לתיאור השרדים והצעת שחזור ראו: אשמול 1972: 147–191, 200; ג'פסן 2000, 2002.
- 18 סטראבו, גיאוגרפיה XIV, 2, 16; פליניוס, חקר הטבע, IV, XXXVI, 30–31. לפי פליניוס היקפה של המצבה היה 440 רגל יוניות (1 רגל = 29.4 ס"מ), וגובהה הכולל 140 רגל. 19 כך, למשל, קבר הקומות (רוחב חזית – 49 מ', גובה – מעל 46 מ'), הקבר הקורינתי (רוחב חזית 27.55, גובה 28 מ'), קבר האורנה (רוחב 16.49 מ', גובה 26 מ'), קבר סקסטיוס פלורנטינוס (רוחב חזית 10.37 מ', גובה 16.9 מ') וקבר החייל הרומי (רוחב החזית 11.68, גובה מקסימלי 12.5 מ'). למידות ראו בקטלוג המונומנטים של פטרה אצל: מקניי 1990.
- 20 ראו דברי כשר וויצטום 2007: 171–173, 181, 185, 189, 203–205. להשקפתו של נצר בנידון ראו: נצר 2010. נצר מונה סממנים אלו כביטוי למגלומניה, וגורס שאין הם מאפיינים את מפעלי הבנייה של הורדוס: 1. בנייה בקנה מידה גדול מן הסביר; 2. בנייה במיקום אבסורדי; 3. שילוב פונקציות שאין צורך בהן; 4. שימוש בחומרי בנייה מעבר לצורך הסביר והמקובל; 5. עוצמה וכמות של עיטורים מעבר לסביר או המקובל (נצר 2010: 82*).
- ניתן להעמיד בסיס שאלה כמה מן המאפיינים כביטוי למגלומניה, אך ברי שיש כאן שיפוט סובייקטיבי, במיוחד באשר לגודל ולמיקום (סעיפים 1 ו-2). עם זאת, נצר מודה שהורדוס ביקש לקנות לעצמו שם עולם במפעלי הבנייה שלו (נצר 2010: 90*); וכן נצר תש"ם–1: 67). להערכתנו, המאוזוליאום האמור – במידותיו ובמיקומו אין בהם כדי להקנות שם עולם. גם שליט תשכ"ד: 334–338, מדגיש את תשוקתו הפרועה לתהילה ולכבוד ומאוויו הלוהטים להוציא את שמו למרחקים ככוחות שהניעו את הורדוס ליזום מעשים גדולים, ושתאוות הבנייה שלו באה להרבות תהילתו. ברי שמלבד אלה מונחים ביסודם של מפעלי הבנייה השונים שיקולים פוליטיים, כלכליים, דתיים ואחרים
- כבדי משקל וכישורים ארכיטקטוניים מופלגים. ראו: נצר תש"ם–1: 47–49; ריצ'ארדסון 1985; ריצ'ארדסון 1999: 191–195.
- 21 קטע קצר של קיר תמך זה נתגלה עוד על ידי קורבו (1989: צילומים 31–33).
- 22 מלויי מיטת הזהב המשובצת אבנים יקרות מכל המינים ועליה שטיח ארגמן, כללו, מלבד הבנים והמומן קרובים, גם אנשי צבא: שומרי הראש (δορυφόροι), הגדוד התראקי, הגרמנים, הגדוד הגלאטי (או הגאלי) ומאחוריהם כל הצבא, על מפקדיו וקציניו, כולם עם כלי זינם. כמו כן כללה הלוויה חמש מאות משתתפים ועבדים שנשאי קטורת. מסע הלוויה במתכונת זו נמשך לאורך שמונה ימים (כ-1.5 ק"מ), אל הרודיון, (מרחק של 200 ריסים מיריחו, שם נפט; קדמוניות היהודים יז, 196–199; מלחמת היהודים א, 671–673).
- ארבע היחידות הראשונות היו את המשמר המלכותי שמספרו נאמד ב־2000 חיילים. צבא הקבע כלל לפחות 16,000 חיילים. ראו: שמצן 1990: 183–185, 193–195. נמצאו למדי שבהלוויה השתתפו לפחות 18,500 איש.
- 23 כך גם העובדה שהקבר נבנה מעל בור מים קדום יותר, שהשימוש בו בוטל והוקם בתוכו קיר תמך, מחשש שהקבר שמעל יתערער.
- 24 כך גרס רועי פורת בשיחה בעל־פה שנערכה עמו בתאריך 28.5.2013. עם זאת, אנו אסירי תודה לו על שפרש בפנינו בפרוט את הסדר הסטטיגרפי של הממצאים החדשים, ועל הדימויים בשטח קודם לכן.
- 25 ספקות לגבי זהותו של הקבר נקברו של הורדוס והצעה לראות בו אולי קבר של בני משפחה הביע כבר ג'ייקובסון (2007: 147–148). לתשובתו של נצר לתקציר עברי של מאמר זה ראו: נצר תשס"ח–3. אחת מטענותיו של ג'ייקובסון היא שהסרקופגים נעשו מאבן מקומית פשוטה למדי, ולא משיש, שניתן היה לייבא. פרסטר תשע"ג: 274, גרס שאין בידינו לקבוע את זהותם של הנקברים שנטמנו בסרקופגים אלו. ניתן להניח שהנקברים היו מבני האצולה של יהודה בתקופת הבית השני. את שמו של הורדוס אין הוא מזכיר, ותוהו אם אמנם היו מבני משפחת הורדוס – שאלה אותה הוא משאיר פתוחה. לעניות דעתנו, לא יהיה זה מוגזם לשער שהורדוס, שנישא בלווייתו על מיטת זהב, נקבר בסרקופג של זהב, אף שיוסף בן מתתיהו לא מציין זאת. יש לציין שיוסף בן מתתיהו אינו אומר דבר גם על מקומו המדויק של חדר הקבורה, צורתו ועיטוריו. כל שאומר הוא שהורדוס הובא לקבורה בהרודיון בלוויה רבת משתתפים ורושם.
- 26 דומה שהמבנה, שאורכו היה כ־130 מ', היה צר יותר מכפי ששיער נצר (1981: 30–35, איורים 49, 59); נצר תש"ם–2: 46–49; נצר ואחרים תשע"ג–1: 135 (תצ"א ותכנית), דומה יותר למבנה שצוירו קונדר וקויטשנר, אותו כינו "האורווה" (קונדר וקויטשנר 1883: 315–316, 332–333). המרחב הדרומי של מבנה זה, בינו לבין קיר הסלע המישור בחציבה שנמשך מדרומו (כיום ממוטט חלקית בגושים גדולים שקרסו לא תוך חלל מערה שהייתה מצויה שם), לא היה אלא דרך רחבה שאפשרה תנועה ממערב למזרח בין הבניין לבין קיר הסלע, לעבר גרם המדרגות האלכסוני.
- 27 אמת המים להרודיון נזכרת אצל יוסף בן מתתיהו (קדמוניות היהודים טו, 323–325; מלחמת היהודים א,

קרמיקה מסוג Fine Ware מן המאה הא' לסה"נ (מפרק הזמן שבין מותו של הורדוס לפרוץ המרד הגדול), עובדה שיש בה כדי ללמד שהמכלול הפסיק מלשמש לאורך תקופה זו כארמון. היא הסיקה מכך שאת הקבר יש לחפש למעלה, ולא בהרודיון תחתית; שהפיכתו למקום קבורה הפסיקה את השימוש בו למגורים והדברים נראים. התגליות החדשות על צלע הגבעה אינן מבטלות תקפותה של מסקנה זו שלה.

* לנוחיות הקוראים מובאים כאן המקורות בתרגום לעברית, ככל שאלו קיימים. ברי שהעיון נעשה בשפת המקור – יוונית או לטינית.

420). יעדה היה כנראה הבריכה הגדולה ובית המרחץ הסמוך לפינה הדרום-מערבית שלה. על אמת מים זו, שהחלה במעיינות הסמוכים לבריכות שלמה (רום של מעל 770 מ' מעפה"י), ולא מעין ארטס, ראו: מזר תשמ"ט: 192–193 (מפה בעמ' 171); עמית תשנ"ד: 3–20 (מפה בעמ' 19). גובה האוכף הסמוך להרודיון אליו הגיעה האמה לפני הזרמת מימיה לבריכה הוא סביב 660. מפלט הטרסה של "הארמון התחתון" הוא סביב 670 מ' מעפה"י. מבחינה הנדסית לא היה קושי להזרים לשם את מי האמה, אך, כאמור, לא נמצאו כל ראיות לכך.
28 מגנס (2001: 43–46) הסבה את תשומת הלב לכך שבחפירות קורבו של "ארמון מבצר הר" לא נמצאה כל

מקורות

לוקאנוס, מלחמת האזרחים
Marcus Annaeus Lucanus, *The Civil War*, Books I–X (Pharsalia), translation by J.D. Duff, London 1962.

אבסביוס, אנומאסטיקון
אבסביוס, האנומאסטיקון של אבסביוס, תרגום ע"צ מלמד, ירושלים תרצ"ג.

מקבים א'
מקבים א', תרגום א' רפפורט, ירושלים תשס"ד.
סויטוניוס, חיי שנים עשר הקיסרים
סויטוניוס, חיי שנים עשר הקיסרים, תרגום א' שור, תל אביב תשכ"ו.

ויטרוביוס, על אודות האדריכלות
מרקוס ויטרוביוס פוליו, על אודות האדריכלות, תרגום ר' רייך, ירושלים תשנ"ז.

סטראבו, גיאוגרפיה
Strabo, *Geography*, translation by H.L. Jones, 8 vols., London 1917–33.

וירגיליוס, אינאיס
פובליוס, וירגיליוס מארו, אינאיס, תרגום ש' דיקמן, ירושלים תשס"ה.

פאוזניאס, תיאור יוון
Pausanias, *The Description of Greece*, English translation by W.H.S. Jones, 5 vols., London 1964–1966.

טאקיטוס, ספר השנים
קורנליוס טאקיטוס, ספר השנים, תרגום ש' דבורצקי, ירושלים תשכ"ב.

פליניוס, חקר הטבע
Gaius Plinius Secundus, *Natural History*, translation by H. Rackham, 10 vols., London 1958–1966.

מלחמת היהודים
יוסף בן מתתיהו, מלחמת היהודים ברומאים, תרגום ל' אולמן, ירושלים תש"ע.

קדמוניות היהודים
יוסף בן מתתיהו, קדמוניות היהודים, תרגום א' שליט, ירושלים תשל"ג.

ביבליוגרפיה

The Quadrangle, the Foundations of the Mausolleion and its Sepulchral Compartments, (Jutland Archaeological Society Publications XV: 4) Moesgaard 2000.

אביגד תשי"ד
נ' אביגד, מצבות קדומות בנחל קדרון: תולדותיהן וצורת בניינן, ירושלים תשי"ד.

ג'פסן 2002
K.K. Jeppesen, *The Mausolleion at Halikarnassos*, Vol. 5: *The Superstructure*, (Jutland Archaeological Society Publications XV: 5) Moesgaard 2002.

ארנון תשס"ט
נ' ארנון, "המבנה שמעל מערת המכפלה: המאוזוליאום היהודי", בתוך: י' אשל (עורך), מחקרי יהודה ושומרון יח, אריאל תשס"ט, עמ' 125–138.

ונסן ומקיי 1923
L.H. Vincent and E.J.H. Mackay, *Hebron. Le Haram el-Khalil*, Paris 1923.

אשמואל 1972
B. Ashmole, "The Tomb of Mausolus," in: B. Ashmole, *Architect and Sculptor in Classical Greece*, New York 1972, pp. 147–191, 200.

ייבין תשמ"ו
ד' ייבין, "המערכת התת-קרקעית של מערת המכפלה", ישראל – עם וארץ ב-ג (תשמ"ו), עמ' 53–62.

ברושי תש"ן
מ' ברושי, "בריכת הנחשים והמונומנט של הורדוס", קתדרה 55 (תש"ן), עמ' 3–7.

ייבין תשנ"ה
ד' ייבין, "מערת המכפלה – סקירה כללית", בתוך: ז"ח ארליך (עורך), פרקים בנחלת יהודה: קובץ מחקרים בגיאוגרפיה היסטורית, עופרה תשנ"ה, עמ' 141–160.

ג'ייקובסון 2007
D.M. Jacobson, "Has Herod's Place of Burial Been Found?" *Palestine Exploration Quarterly* 139 (2007), pp.147–148.

כהן תש"ז
מ' כהן, קברי המלכים: נפש מלכי בית חדיב, תל אביב תש"ז.

ג'פסן 2000
K.K. Jeppesen, *The Mausolleion at Halikarnassos*, Vol. 4:

- כשר וויצטום 2007
א' כשר וא' ויצטום, הורדוס, מלך רודף ורדוף, חיפה וירושלים 2007.
- מגן 2008
Y. Magen, "The Cave of Machpelah in the Second Temple Period," in: Y. Magen (ed.), *Judea and Samaria: Researches and Discoveries (Judea and Samaria Publications no. 6)*, Jerusalem 2008, pp. 59-94.
- מגנס 1988
J. Magness, "The Mausolea of Augustus, Alexander, and Herod the Great," in: J. Magness and S. Gitin (eds.), *Hesed ve-Emet. Studies in Honor of Ernest S. Frerichs* [Brown Judaic Studies 320], Atlanta, GA 1998, pp. 313-329.
- מגנס 2001
J. Magness, "Where is Herod's Tomb at Herodium?," *Bulletin of American Schools of Oriental Research* 322 (2001), pp. 43-46.
- מזר תשמ"ט
ע' מזר, "סקר אמות המים לירושלים, נספח: האמה להרודיון," בתוך: ד' עמית, י' הרשפלד וי' פטריך, אמות המים הקדומות בארץ ישראל, ירושלים תשמ"ט, עמ' 192-193.
- מקנזי 1990
J. McKenzie, *The Architecture of Petra*, Oxford 1990.
- נצר תש"ם-1
א' נצר, מפעלי הבנייה של הורדוס - צורכי הממלכה או צורך אישי, קתדרה 15 (תש"ם), עמ' 38-51.
- נצר תש"ם-2
א' נצר, הרודיון, ירושלים תש"ם.
- נצר 1981
E. Netzer, *Greater Herodium* (Qedem 13), Jerusalem 1981.
- נצר 1983
E. Netzer, "Herod's Family Tomb in Jerusalem," *Biblical Archaeology Review* 9/3 (1983), pp. 52-59.
- נצר 2006
E. Netzer, *The Architecture of Herod, the Great Builder*, Tübingen 2006.
- נצר תשס"ח-1
א' נצר, "גילוי קברו של הורדוס," אריאל 182 (תשס"ח), עמ' 31-6.
- נצר תשס"ח-2
א' נצר, "התפתחות מערך הקבורה של הורדוס בהרודיון," בתוך: א' ברוך, א' לוי-רייפר וא' פאוסט (עורכים), חידושים בחקר ירושלים, דברי הכנס השלושה-עשר, רמת גן תשס"ח, עמ' 59-72.
- נצר תשס"ח-3
א' נצר, "תשובה לד' ג'יקובסון," אריאל 183-184 (תשס"ח), עמ' 204-206.
- נצר תשס"ט
א' נצר, "גילויים נוספים מקבר הורדוס בהרודיון," אריאל 186 (תשס"ט), עמ' 46-57.
- נצר תש"ע
א' נצר, "מבנה אופוס רטיקולטום ברחוב הנביאים בירושלים," בתוך: א' ברוך, א' לוי-רייפר וא' פאוסט (עורכים), חידושים בחקר ירושלים, דברי הכנס החמישה-עשר, רמת גן תש"ע, עמ' 89-95.
- נצר 2010
א' נצר, "האם אכן היה הורדוס נגוע במגלומניה?" בתוך: ז' וייס ואחרים (עורכים), הלך אחר חכמים: מחקרים בתולדות עם ישראל ותרבותו לכבוד ישראל ל' ליון, וינונה לייק, אינדיאנה 2010, עמ' 81-91*.
- נצר תשע"ג
א' נצר, "המאפיינים העיקריים של האדריכלות של הורדוס," בתוך: ס' רוזנברג וד' מבורך (עורכים), הורדוס: מסעו האחרון של מלך יהודה, ירושלים תשע"ג, עמ' 162-165.
- נצר ואחרים תשס"ח
א' נצר ואחרים, "חשיפת קברו של הורדוס בהרודיון," בתוך: י' אשל (עורך), מחקרי יהודה ושומרון יז, אריאל תשס"ח, עמ' 57-67.
- נצר ואחרים תשס"ט
א' נצר, י' קלמן, ר' פורת, ר' צ'אצ'י-לוריס, ל' די סגני וא' אשל, "שתי כתובות שהתגלו בתיאטרון שנחשף לאחרונה בהרודיון," בתוך: י' אשל (עורך), מחקרי יהודה ושומרון יח, אריאל תשס"ט, עמ' 85-103.
- נצר ואחרים תש"ע
א' נצר, י' קלמן, ר' פורת ור' צ'אצ'י-לוריס, "קבר הורדוס ותיאטרון מלכותי במורד ההר בהרודיון," קדמוניות 138 (תש"ע), עמ' 104-117.
- נצר ואחרים תשע"ג-1
א' נצר, ר' פורת, י' קלמן ור' צ'אצ'י, "הרודיון," בתוך: ס' רוזנברג וד' מבורך (עורכים), הורדוס: מסעו האחרון של מלך יהודה, ירושלים תשע"ג, עמ' 126-161.
- נצר ואחרים תשע"ג-2
א' נצר, ר' פורת, י' קלמן ור' צ'אצ'י, "מערך הקבורה בהרודיון," בתוך: ס' רוזנברג וד' מבורך (עורכים), הורדוס: מסעו האחרון של מלך יהודה, ירושלים תשע"ג, עמ' 238-253.
- נצר ובן-אריה 1983
E. Netzer and S. Ben-Arieh, "Opus Reticulatum Building in Jerusalem," *Israel Exploration Journal* 33 (1983), pp. 163-175.
- עמית תשנ"ד
ד' עמית, "מנין קבלה הרודיון את מימיה?" קתדרה 71 (תשנ"ד), עמ' 3-20.
- פון הסברג ופנצ'רה 1994
H. von Hesberg and S. Panciera, *Das Mausoleum des Augustus: Der Bau und Seine Inschriften*, Munich 1994.
- פרייזר 1972
P.M. Fraser, *Ptolemaic Alexandria*, Oxford 1972.
- פרסטר תשע"ג
ג' פרסטר, "הסרקופגים מן המאוזולאון בהרודיון," בתוך: ס' רוזנברג וד' מבורך (עורכים), הורדוס: מסעו האחרון של מלך יהודה, ירושלים תשע"ג, עמ' 264-275.
- צפירי תשל"ה
י' צפירי, "מבצרי המדבר של יהודה בימי בית שני," קדמוניות 31-30 (תשל"ה), עמ' 41-53.
- קונדר וקיטשנר 1883
C.R. Conder and H.H. Kitchener, *The Survey of Western Palestine. Memoirs of the Topography, Orography, Hydrography and Archaeology*, Vol. III, London 1883.
- קורבו 1989
V. Corbo, *Herodium*, Jerusalem 1989.

- קורדינגלי וריצ'מונד 1927
 R. Cordingley and I.A. Richmond, "Mausoleum of Augustus," *Papers of the British School of Rome* 10 (1927), pp. 23–35.
- רזנברג תשע"ג
 ס' רזנברג, "עיטור הפנים בארמונות הורדוס", בתוך: ס' רזנברג וד' מבורך (עורכים), הורדוס: מסעו האחרון של מלך יהודה, ירושלים תשע"ג, עמ' 166–223.
- רזנברג ומבורך תשע"ג
 ס' רזנברג וד' מבורך (עורכים), הורדוס: מסעו האחרון של מלך יהודה, ירושלים תשע"ג.
- ריצ'ארדסון 1985
 P. Richardson, "Religion and Architecture. A Study in Herod's Piety, Power, Pomp and Pleasure," *Bulletin of the Canadian Society of Biblical Studies* 45 (1985), pp. 3–29.
- ריצ'ארדסון 1990
 P. Richardson, *Herod: King of the Jews and Friend of the Romans*, Edinburgh 1999.
- שליט תשכ"ד
 א' שליט, הורדוס המלך: האיש ופעלו, ירושלים תשכ"ד.
- שצמן 1990
 I. Shatzman, *The Armies of the Hasmonaeans and Herod*, Tübingen 1990.